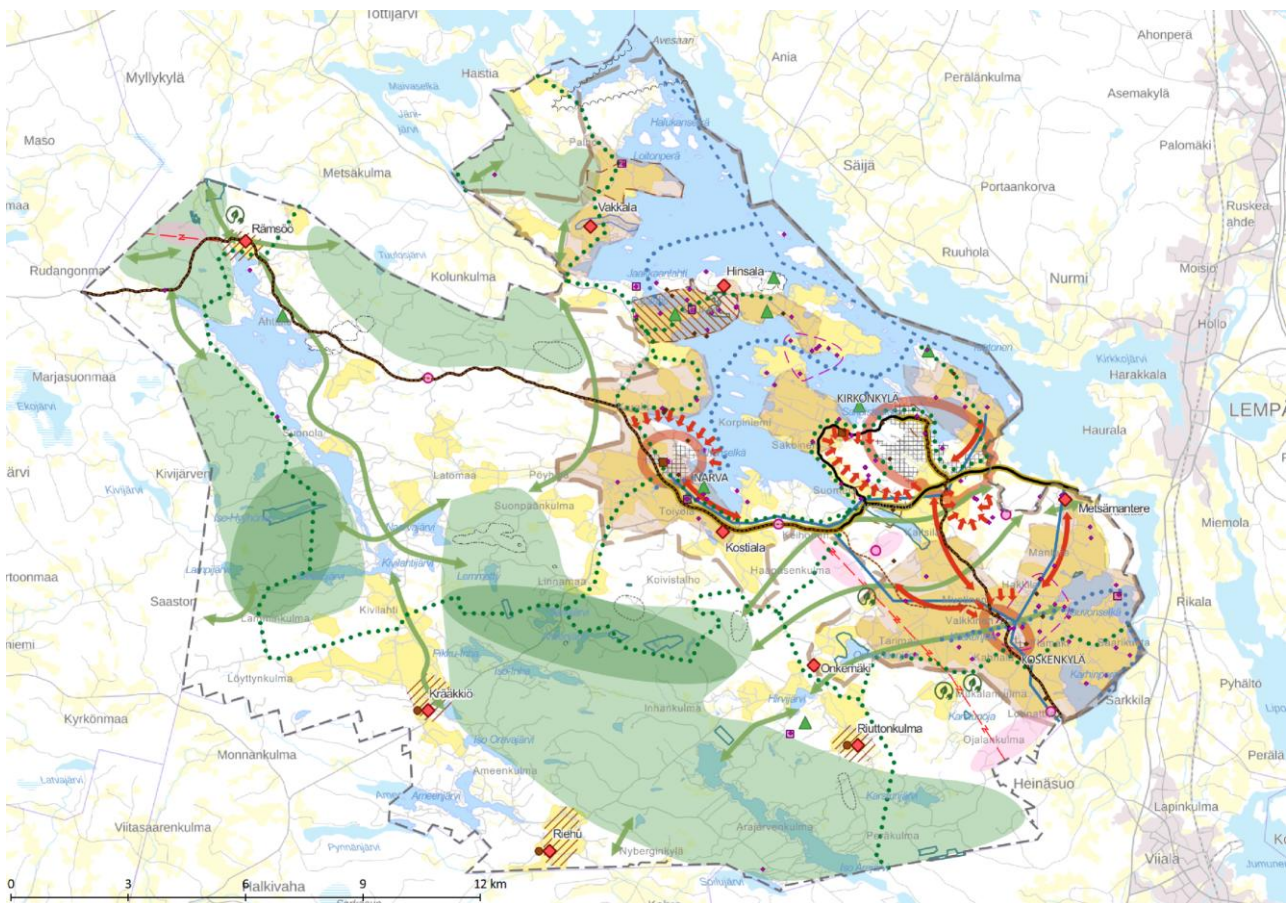


## Vesilahden strateginen yleiskaava 2040

### KAAVASELOSTUS



**EHDOTUS 17.3., tark. 27.5.2026**

**HYVÄKSYTTY**

Kaava- ja elinvoimatoimikunta 3.6.2026 §21

Kunnanhallitus 8.6.2026 §92

Kunnanvaltuusto 15.6.2026 §25.

## Kaavoitusvaiheet

25.11.2024	KÄYNNISTÄMINEN	KUNNANHALLITUS 25.11.2024 §233		
16.12.2024	VIREILLE	KUNNANHALLITUS 16.12.2024 §254	OAS NÄHTÄVILLÄ	30.12.2024–29.1.2025
8.9.2025	LUONNOS	KUNNANHALLITUS 6.10.2025	LUONNOS NÄHTÄVILLÄ	16.10.–16.11.2025
20.2.2026, TARK 9.3.	ALUSTAVA EHDOTUS	KUNNANHALLITUS 16.3.2026		
17.3.2026	EHDOTUS	TARKISTETTU §31 PÄÄTÖKSEN MUKAISESTI	EHDOTUS NÄHTÄVILLÄ	26.3.–24.4.2026
3.6.2026	HYVÄKSYMINEN	KAAVA- JA ELINVOIMA TOIMIKUNTA §21		
8.6.2026	HYVÄKSYMINEN	KUNNANHALLITUS §92		
15.6.2026	HYVÄKSYMINEN	KUNNANVALTUUSTO §25	LAINVOIMA	XX.XX.202X

## Sisällys

1.	Johdanto .....	4
2.	Lähtökohdat.....	5
2.1.	Kaavan vaiheet ja osallistuminen.....	5
2.2.	Suunnitteluorganisaatio.....	6
2.3.	Yleiskaavan sisältövaatimukset.....	7
2.4.	Suunnittelutilanne.....	7
2.5.	Maapoliittinen ohjelma & kaavoitusohjelma.....	13
3.	Strategisen yleiskaavan kuvaus .....	14
3.1.	Tavoitteet .....	14
3.2.	Kaavaratkaisu .....	15
3.3.	Kaavamerkinnot ja määräykset.....	20
	Luonnon muovaama.....	20
	Menneisyyden perintö .....	24
	Kestävä tulevaisuus .....	26
	Kokonaiskaava .....	30
4.	Vaikutusten arviointi .....	32
4.1.	Suhde maakuntakaavoitukseen .....	33
4.2.	Suhde naapurinkuntien maankäytön suunnitelmiin.....	35
4.3.	Alue- ja yhdyskuntarakenne.....	36
4.4.	Yhdyskunta- ja energiatalous.....	37
4.5.	Luonto ja maisema, taajamakuva, kulttuuriperintö .....	38
4.6.	Liikenne .....	40
4.7.	Elinkeinoelämän toimintaedellytykset.....	40
4.8.	Ihmisten elinolot ja elinympäristö .....	41
4.9.	Ilmasto.....	42
5.	Strategisen yleiskaavan toteuttaminen.....	46
6.	Osallistuminen .....	47
	Liitteet.....	48

## 1. Johdanto

Vesilahdelle on laadittu koko kunnan alueen kattava strateginen yleiskaava, jonka tavoitevuosi on 2040. Strategisessa yleiskaavassa ennakoitaan kunnan maankäytön tulevaisuutta tavoitevuoteen saakka. Strategisen yleiskaavan tavoitteena on ohjata kunnan maankäytön suuria linjoja ja tukea kunnan strategisia tavoitteita. Tavoitteena on muodostaa yhteinen näkemys siitä, mihin suuntaan kuntaa halutaan kehittää. Vesilahden strateginen yleiskaava toimii lähtökohdana kunnan maapoliittisen ohjelman ja kaavoitusohjelman päivittämiselle. Maapoliittinen ohjelma ja kaavoitusohjelma on laadittu yhtä aikaa strategisen yleiskaavan kanssa rinnakkain, mutta niistä on tehty omat hyväksymispäätökset.

Strategisen yleiskaavan tarkoituksena on ohjata kunnan maankäyttöä pitkällä aikavälillä. Työssä luodaan selkeä kuva Vesilahden maankäytöstä.

Vesilahdella ei ole voimassa strategista yleiskaavaa tai vastaavaa suunnitelmaa ohjaamaan kehitystä. Nyt laadittava strateginen yleiskaava päivittää vuonna 2020 laaditun Maankäytön strategisen kehityskuvan, joka jäi tuolloin luonnosasteelle saamatta hyväksyntää kunnan päätöksentekoeleimissä. Strateginen yleiskaava perustuu vuosien 2022–2025 ja 2026–30 kuntastrategioihin, niiden molempien liiteaineistoihin sekä myös muihin alueellisiin suunnitelmiin. Strateginen yleiskaava integroi maakunnallista ja seudullista suunnittelua paikallistasolle ja ohjaa myös kunnan muuta kehittämistä. Strategisen yleiskaavan työssä huomioidaan mm. Pirhan (Pirkanmaan hyvinvointialue) kiinteistöstrategia ja palveluverkkosuunnitelma. Strategista yleiskaavaa laaditaan yhteistyössä ohjausryhmän ja osallisten kanssa vuorovaikuttaen. Vesilahden kaavatoimikunta on päättänyt kaavan ohjausryhmän kokouksen 23.10.24 § 45.

Strateginen yleiskaava 2040 heijastaa kunnan tahtotilaa ja tulevaa maankäytön kehitystä väestön kasvussa vuosittain yhdestä kahteen prosenttia. Kaavalla tuetaan ja vahvistetaan Vesilahden identiteettiä ja sen omaleimaisia piirteitä ja vahvuuksia, kuten arvokasta luontoa, maisemaa, kulttuuriympäristöä, maaseutumaisuutta, omavaraisuutta sekä uusiutuvan energian tuotantomahdollisuuksia. Strategisen yleiskaavan tarkoituksena on ohjata kunnan yleis- ja asemakaavoitusta sekä maanhankintaa. Se muodostaa tahtotilan kunnan tavoitteista myös Pirkanmaan maakuntakaavan uudistamista silmällä pitäen.

Strategisen yleiskaavan laatimistyössä on huomioitu globaalit megatrendit, lainsäädännön muutokset ja paikalliset muutostekijät. Strateginen yleiskaava esittää kunnan taajamien verkoston, pyrkii korostamaan taajamien ominaispiirteitä ja parantamaan niiden elinolosuhteita. Kaavaprosessilla vaikutetaan Vesilahden vetovoimaan, viihtyisyyteen ja virkistysalueiden kehittämiseen.

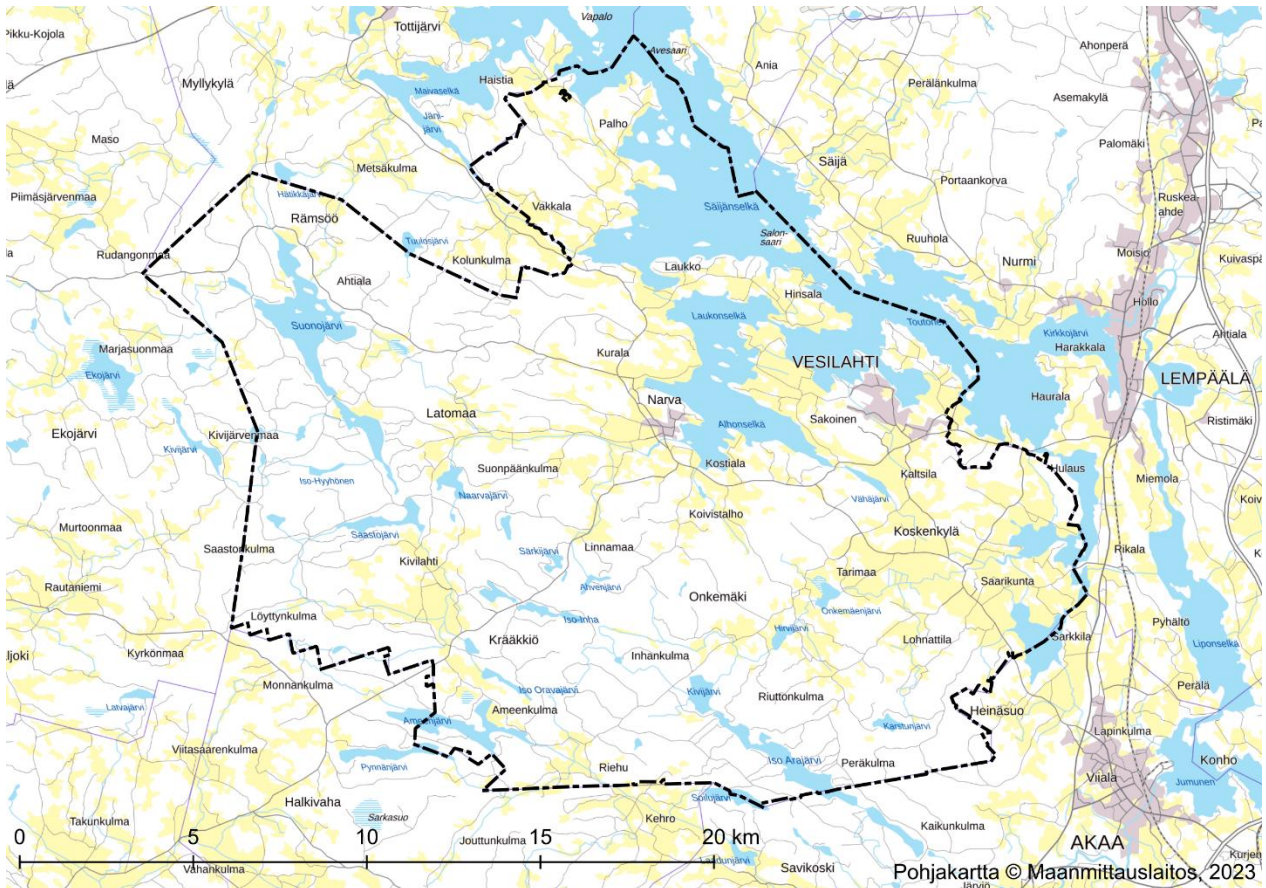
Strateginen yleiskaava on yleispiirteinen maankäytön suunnitelma. Strategisena sen tarkoituksena ei ole olla aluevarausyleiskaava eikä se itsessään oikeuta suoriin rakennuslupiin. Strateginen yleiskaava ei kumoakaan kunnan alueella voimassa olevia kaavoja, vaan strateginen yleiskaava täydentää kunnan osayleiskaavoja ja sitä tulkitaan yhdessä osayleiskaavojen kanssa. Strateginen yleiskaava on laadittu oikeusvaikutteisena ainoastaan sen kehittämistavoite-merkintöjen osalta. Yleiskaavatyötä ovat ohjanneet valtakunnalliset tavoitteet sekä maakuntakaavoitus ja muut seudulliset suunnitelmat.

Vesilahden strategisen yleiskaavan 2040 kaavakarttakokonaisuus koostuu kolmesta teemasta ja ne yhteen niputtavasta kokonaiskaavakartasta:

- 1. osa Luonnon muovaama
- 2. osa Menneisyyden perintö
- 3. osa Kestävä tulevaisuus

## 2. Lähtökohdat

Strateginen yleiskaava on laadittu koko Vesilahden kunnan alueelle, oikeusvaikutteisena kaavan kehittämistavoitemerkintöjen osalta. Kunnan kokonaispinta-ala on 354 neliökilometriä, josta lähes 15 % (noin 52 neliökilometriä) on järviä.



Strateginen yleiskaava laaditaan koko Vesilahden kunnan alueelle

### 2.1. Kaavan vaiheet ja osallistuminen

Kaavatyö käynnistyi Vesilahden kunnan aloitteesta. Kunnanhallitus päätti strategisen yleiskaavan vireilletulosta (25.11.2024 §233). Kunnanhallitus (16.12.2024 §254) hyväksyi osallistumis- ja arviointisuunnitelman (11.12.2024) nähtäville. Vireilletulosta ilmoitettiin kuulutuksella AKL:n määrittelemällä tavalla 30.12.2024 kuuluttaen.

Osallistumis- ja arviointisuunnitelmassa (Liite 1. OAS) on kerrottu osallistumis- ja vuorovaikutusmenetelystä sekä kaavan vaikutusten arvioinnista (AKL 63 §). Osallistumis- ja arviointisuunnitelma oli nähtävillä 30.12.2024-29.1.2025 mielipiteiden ja lausuntojen antamista varten.

Osallistumis- ja arviointisuunnitelmasta saatiin lausunnot Pirkanmaan ELY-keskuksesta, luonnonvarakeskuksesta, Metsähallituksesta, Museovirastolta, maakuntahallitukselta, Pirkanmaan maakuntamuseolta,

MTK Pirkanmaalta, Akaan kaupungilta, Lempäälän kunnasta, Pirkanmaan hyvinvointialueelta sekä Vesilahden kunnan rakennus- ja ympäristö- sekä sivistyslautakunnalta. Osallistumis- ja arviointisuunnitelman palautetta ja siihen laadittua vastinetta käsiteltiin ohjausryhmässä 10.4.2025. Muodostunut vastine on tämän selostuksen liitteenä 2. OAS:aa on palautteen johdosta tarkastettu strategisen yleiskaavan luonnosvaiheessa 25.8.2025 ja päivitetty edelleen ehdotusvaiheessa 20.2.2026.

Kaavaluonnos hyväksyttiin Vesilahden kunnanhallituksessa 6.10.2025 (§ 227). Laatimisvaiheen kuulemiseksi kaavaluonnos kuulutettiin nähtäville 16.10.-16.11.2025 väliseksi ajaksi. Luonnoksesta pyydettiin lausunnot ja siitä jätettiin 29 mielipidettä. Kaavanlaatija kirjoitti vastine-ehdotuksen lausuntoihin ja mielipiteisiin ohjausryhmän käsittelyä 14.1.2025 varten. Ohjausryhmän muodostaman vastineen perusteella valmistui strateginen yleiskaavaehdotus 20.2.2026. Ehdotusta käsiteltiin kaava- ja elinvoimatoimikunnassa (9.3.2026 § 8) ja kunnanhallituksessa (16.3. § 31), joiden perusteella tehtiin ehdotukseen vähäisiä tarkennuksia.

Vesilahden strateginen yleiskaava oli julkisesti nähtävillä 26.3. -24.4.2026 välisen ajan. Osalliset saivat jättää kaavasta muistutuksia ja viranomaisilta pyydettiin lausunnot. Kaavoittaja laati vastine-ehdotuksen lausuntoihin ja muistutuksiin tämän selostuksen liitteeksi 6. Vastineen mukaisesti strategista yleiskaavaehdotusta tarkennettiin 27.5.2026 vähäisesti. Kaavakartalle lisättiin informatiivisena merkintänä Pirkanmaan maakuntamuseon Historialliset tiet, täsmennettiin seututien määräyksen sanoitusta, lisättiin yleismääräyksiin huomio luontoselvityksistä ja tehtiin teknisiä korjauksia merkintöjen lähteisiin.

Kaavaprosessin aikana järjestettiin viranomaisneuvotteluja, esittely- ja vuorovaikutustilaisuuksia, työpajatyöskentelyä sekä lain edellyttämät vaikuttamismahdollisuudet. Vuorovaikutuksen tavoitteena oli aikaansaada positiivinen keskusteluilmapiiri sekä sitouttaa eri osapuolet mukaan kaavaprosessin etenemiseen. Osallistamisella tavoiteltiin myös strategisen suunnitelman toteutumista yleiskaavan saatua lainvoiman. Työpajojen ja muun vuorovaikutuksen tavoitteena on lisäksi luoda kaavahankkeen ympärille positiivinen keskusteluilmapiiri ja sitouttaa kunnanvaltuutetut sekä muut osalliset mukaan kaavahankkeen etenemiseen ja viemään strategisen kaavan toteutus käytäntöön.

## 2.2. Suunnitteluorganisaatio

Kaavatyön ohjaamiseksi on perustettu Vesilahden kunnan viranhaltijoista, luottamushenkilöistä sekä muista keskeisistä henkilöistä koostuva ohjausryhmä:

- kunnanjohtaja
- kaavoittaja
- kehitysjohtaja
- tekninen palvelupäällikkö
- rakennustarkastaja
- kunnanhallituksen puheenjohtaja
- kunnanhallituksen varapuheenjohtaja
- kunnanvaltuuston puheenjohtaja
- kunnanvaltuuston 1. varapuheenjohtaja
- viisi luottamushenkilöä

Kaavan suunnittelutyöstä on vastannut Sweco Finland Oy. Työryhmän muodostivat projektipäällikkönä arkkitehti Jenny Jungar (YKS-564), kaavanlaatijana maankäytön johtava asiantuntija kaavoitusarkkitehti Sanukka Lehtiö (YKS-446, kehitysjohtaja FM Kimmo Vähäyjylkkä (elinkeinot ja matkailu), suunnittelija FM Johanna Lehto (maapoliittinen ohjelma), projektipäällikkö Ins. AMK Kimmo Kymäläinen (kaavoitusohjelma) ja kaavasunnittelija, paikkatietoasiantuntija FM Dan Ronimus.

## 2.3. Yleiskaavan sisältövaatimukset

Alueidenkäyttölaki (ent. maankäyttö- ja rakennuslaki) määrittelee yleiskaavan sisältövaatimukset (39 §). Sisältövaatimukset määrittelevät osaltaan, millaisia asioita yleiskaavassa tulee käsitellä ja ratkaista.

Proessin aikana on käsitelty teemoja, jotka on nähty Vesilahden kunnan aluekehityksen kannalta olennaisimmiksi. Kaavassa on otettu kantaa mm. kuntastrategian tavoitteiden tukemiseen, maankäytön pitkän aikavälin kehittämisen painopisteisiin ja suuntiin, arvokkaan kulttuuriympäristön ja maiseman hyödyntämiseen voimavarana, elinkeinojen kehittämiseen ja innovatiiviseen yritystoimintaan, 1-2 % väestönkasvutavoitteen tukemiseen monimuotoisen asumisen kautta, saavutettavuuteen sekä virkistyksen ja hyvinvoinnin teemoihin. Yleiskaavan sisältöä, laatua ja tarkoituksenmukaisuutta arvioidaan alueidenkäyttölaissa sekä -asetuksessa esitettyjen tavoitteiden, vuorovaikutusta koskevien säädösten sekä kaava-asiakirjoihin ja kaavan sisältöön kohdistuvien vaatimusten pohjalta.

Yleiskaavan esitystapa määritellään alueidenkäyttölaissa ja maankäyttö- ja rakennusasetuksessa (AKL 40 §, MRA 16 §). Strateginen yleiskaava on esitetty kartoilla. Kaavaan kuuluvat myös kaavamerkinnot ja kaavamääräykset. Yleiskaavaan liittyy tämä selostus, jossa esitetään kaavan tavoitteiden, eri vaihtoehtojen ja niiden vaikutusten sekä ratkaisujen perusteiden arvioimiseksi tarpeelliset tiedot.

Yleiskaava on laadittu mittakaavassa 1 : 80 000, jolloin alueiden käytön ohjaustarve ja yleiskaavan tarkoitus huomioon ottaen kartalla ilmenevät tarkoituksenmukaisella tavalla alueiden kehittämisperiaatteet ja kaavan muu sisältö.

## 2.4. Suunnittelutilanne

### ***Vesilahden maankäytön strateginen kehityskuva ja kaavoitusohjelma***

Oikeusvaikutukseton suunnitelma muodostaa maankäytön strategisen suunnitelman kunnan kaavoituksen ohjelmoinnin ja maapolitiikan tueksi. Kehityskuvaa ei ole hyväksytty kunnan päätöksentekoaikavälissä. Kehityskuvassa on määritelty tärkeimmät painopistealueet sekä se, missä järjestyksessä niitä lähdetään kehittämään. Lisäksi maankäytön strategisen kehityskuvan rinnalla on laadittu vuosiin 2030–2035 ulottuva kaavoitusohjelma, jossa priorisoidaan kaavahankkeet ja määritellään, millä maankäytön ohjauksen työkalulla eri alueet jatkossa käsitellään. Sen keskeisimmät tavoitteet ovat:

- Monimuotoista asumista huikeissa maisemissa
- Innovatiivista yritystoimintaa Vesilahdelle
- Suositaan kestävästä liikkumisesta
- Asukkaiden hyvinvointia tukeva ympäristö

### ***Vesilahden maapoliittinen ohjelma***

Vesilahden kunnan maapoliittisen ohjelman tarkoituksena on selkeyttää ja tuoda esiin kunnan maapoliittiset tavoitteet ja pääperiaatteet sekä edistää kunnan yhdyskuntarakenteen ja eri elinkeinojen tasapuolista kehittämistä. Nykyinen, vuonna 2014 laadittu maapoliittinen ohjelma ajoittuu erityisesti vuosiin 2014–2015 ja sitä on voitu tarkentaa valtuustokausittain. Tarkistuksia ei viimeisen kymmenen vuoden aikana ole tehty ennen nyt valmistuvaa strategisen yleiskaavan, maapoliittisen ohjelman ja kaavoitusohjelman kokonaisuutta.

## **Alueidenkäytön konseptisuunnitelma Vesilahden kunnalle**

Vesilahden kunnan yleiskaavatyön tueksi laadittiin vuonna 2022 alueidenkäytön konseptisuunnitelma, jossa haettiin laaja-alaista strategista näkemystä Vesilahden kehitykseen. Suunnitelma mahdollistaa Vesilahden kunnan asiakastarpeet ja -muutokset sekä paikalliset ja alueelliset vahvuudet huomioivan kehityksen ja on täten linjassa kuntastrategiaan kirjattujen tavoitteiden kanssa. Tavoitteena on varmistaa asuinalueiden vetovoima ja kyky reagoida ympäristön muutoksiin. Näistä rakentuvat Vesilahden kunnan strategiset hankkeet, joita ovat:

- Tieto ja osaaminen
- Tilat ja yhteydet
- Viestintä ja verkostot
- Energiaomavaraisuus

## **Vesilahden kuntastrategia 2022–2025**

Vesilahdelle on laadittu vuodesta 2022 vuoteen 2025 ulottuvan nelivuotiskauden kattava kuntastrategia, jossa on virallistettu alueidenkäytön konseptisuunnitelmassa määritetyt strategiset hankkeet sekä laadittu niiden lisäksi tavoitetilat vuodelle 2025. Tavoitetilat kuvaavat tulevaisuutta, jonka Vesilahden kunta haluaa saavuttaa strategiakauden aikana. Niitä on tarkasteltava toisiinsa liittyvinä, yhtenäisen suunnan kunnalle antavina linjauksina. Kolme tavoitetilaa ovat:

- 1) Huomista kohti rakennettu
- 2) Yritysten kanssa kasvava
- 3) Perheiden palveluilla erottuva

## **Vesilahden kuntastrategia 2026–2030**

Uuden kunnanvaltuuston aloitettua työskentelynsä vuoden 2026 puolivälissä Vesilahden kuntastrategiaa päivitettiin niin, että strategia ulottuu vuoden 2030 loppuun. Uuden strategian valmistelussa on huomioitu nykyistä paremmin valtuustokausien vaihtuminen ja tulevankin kuntastrategian päivistytyö. Kuntastrategian vision mukaan Vesilahti 2030 on aktiivinen ja yhteisöllinen kunta, missä rakennetaan elämän parhaat muistot. Kolme tavoitetilaa ovat:

- 1) Yhteisöllisyys ja hyvinvointi
- 2) Kestävä kasvu ja talous
- 3) Kiehtova luonnostaan

## **Valtakunnalliset alueidenkäyttötavoitteet**

Valtion ja kuntien viranomaisten tulee toiminnassaan ottaa huomioon valtakunnalliset alueidenkäyttötavoitteet, edistää niiden toteuttamista ja arvioida toimenpiteitensä aluerakenteen ja alueidenkäytön kannalta. Valtioneuvosto päätti uudistetuista tavoitteista 14.12.2017. Uudistetut tavoitteet astuivat voimaan 1.4.2018. Strategiseen yleiskaavaan liittyvät erityisesti seuraavat tavoitteet:

### Toimivat yhdyskunnat ja kestävä liikkuminen

*Edistetään koko maan monikeskuksista, verkottuvaa ja hyviin yhteyksiin perustuvaa aluerakennetta, ja tuetaan eri alueiden elinvoimaa ja vahvuuksien hyödyntämistä. Luodaan edellytykset elinkeino- ja yritystoiminnan kehittämiseksi sekä väestökehityksen edellyttämälle riittävälle ja monipuoliselle asuntotuotannolle.*

*Luodaan edellytykset vähähiiliselle ja resurssitehokkaalle yhdyskuntakehitykselle, joka tukeutuu ensisijaisesti olemassa olevaan rakenteeseen. Suurilla kaupunkiseuduilla vahvistetaan yhdyskuntarakenteen eheyttä.*

Edistetään palvelujen, työpaikkojen ja vapaa-ajan alueiden hyvää saavutettavuutta eri väestöryhmien kannalta. Edistetään kävelyä, pyöräilyä ja joukkoliikennettä sekä viestintä-, liikumis- ja kuljetuspalveluiden kehittämistä.

Merkittävät uudet asuin-, työpaikka- ja palvelutoimintojen alueet sijoitetaan siten, että ne ovat joukkoliikenteen, kävelyn ja pyöräilyn kannalta hyvin saavutettavissa.

### Tehokas liikennejärjestelmä

Edistetään valtakunnallisen liikennejärjestelmän toimivuutta ja taloudellisuutta kehittämällä ensisijaisesti olemassa olevia liikenneyhteyksiä ja verkostoja sekä varmistamalla edellytykset eri liikennemuotojen ja -palvelujen yhteiskäyttöön perustuville matka- ja kuljetusketjuille sekä tavara- ja henkilöliikenteen solmukohtien toimivuudelle.

Turvataan kansainvälisesti ja valtakunnallisesti merkittävien liikenne- ja viestintäyhteyksien jatkuvuus ja kehittämismahdollisuudet sekä kansainvälisesti ja valtakunnallisesti merkittävien satamien, lentoasemien ja rajanylityspaikkojen kehittämismahdollisuudet.

### Terveellinen ja turvallinen elinympäristö

Varaudutaan sään ääri-ilmiöihin ja tulviin sekä ilmastonmuutoksen vaikutuksiin. Uusi rakentaminen sijoitetaan tulvavaara-alueiden ulkopuolelle tai tulvariskien hallinta varmistetaan muutoin.

Ehkäistään melusta, tärinästä ja huonosta ilmanlaadusta aiheutuvia ympäristö- ja terveyshaittoja.

Haitallisia terveysvaikutuksia tai onnettomuusriskejä aiheuttavien toimintojen ja vaikutuksille herkkien toimintojen välille jätetään riittävän suuri etäisyys tai riskit hallitaan muulla tavoin. Suuronnettomuusvaaraa aiheuttavat laitokset sijoitetaan riittävän etäälle asuinalueista, yleisten toimintojen alueista ja luonnon kannalta herkistä alueista.

Otetaan huomioon yhteiskunnan kokonaisturvallisuuden tarpeet, erityisesti maanpuolustuksen ja rajavalvonnan tarpeet ja turvataan niille riittävät alueelliset kehittämisedellytykset ja toimintamahdollisuudet.

### Elinvoimainen luonto- ja kulttuuriympäristö sekä luonnonvarat

Huolehditaan valtakunnallisesti arvokkaiden kulttuuriympäristöjen ja luonnonperinnön arvojen turvaamisesta.

Edistetään luonnon monimuotoisuuden kannalta arvokkaiden alueiden ja ekologisten yhteyksien säilymistä.

Huolehditaan virkistyskäyttöön soveltuvien alueiden riittävydestä sekä viheralueverkoston jatkuvuudesta. Luodaan edellytykset bio- ja kiertotaloudelle sekä edistetään luonnonvarojen kestävää hyödyntämistä.

Huolehditaan maa- ja metsätalouden kannalta merkittävien yhtenäisten viljely- ja metsäalueiden kannalta merkittävien alueiden säilymisestä.

### Uusiutumiskykyinen energiahuolto

Varaudutaan uusiutuvan energian tuotannon ja sen edellyttämien logististen ratkaisujen tarpeisiin.

Turvataan valtakunnallisen energiahuollon kannalta merkittävien voimajohtojen ja kaukokuljettamiseen tarvittavien kaasuputkien linjaukset ja niiden toteuttamismahdollisuudet. Voimajohtolinjauksissa hyödynnetään ensisijaisesti olemassa olevia johtokäytäviä.

## ***Vehreä metropolimme 2040 - Tampereen kaupunkiseudun rakennesuunnitelman päivitys 2040+***

Seutuhallitus hyväksyi rakennesuunnitelman 2040+ päivitysehdotuksen kokouksessaan 25.10.2023. Tampereen kaupunkiseutu kasvaa toiminnallisena kokonaisuutena. Rakennesuunnitelmat ovat vuodesta 2010 vahvistaneet seudun elinvoimaa osoittamalla seudullisesti merkittävät ratkaisut ja yhteistyön tarpeet. Rakennesuunnitelmat pohjautuvat seutustrategioihin ja linjaavat yhdyskuntarakennetta eheyttämisen, keskustojen kehittämisen, joukkoliikenteen, asuntotuotannon ja väestönkasvun osalta. Tampereen kaupunkiseudun 3. rakennesuunnitelma 2040+ ”Vehreä metropolimme” korostaa sinivihreää ympäristöä, vahvaa rakennetta ja kansainvälistymisen paikkoja.

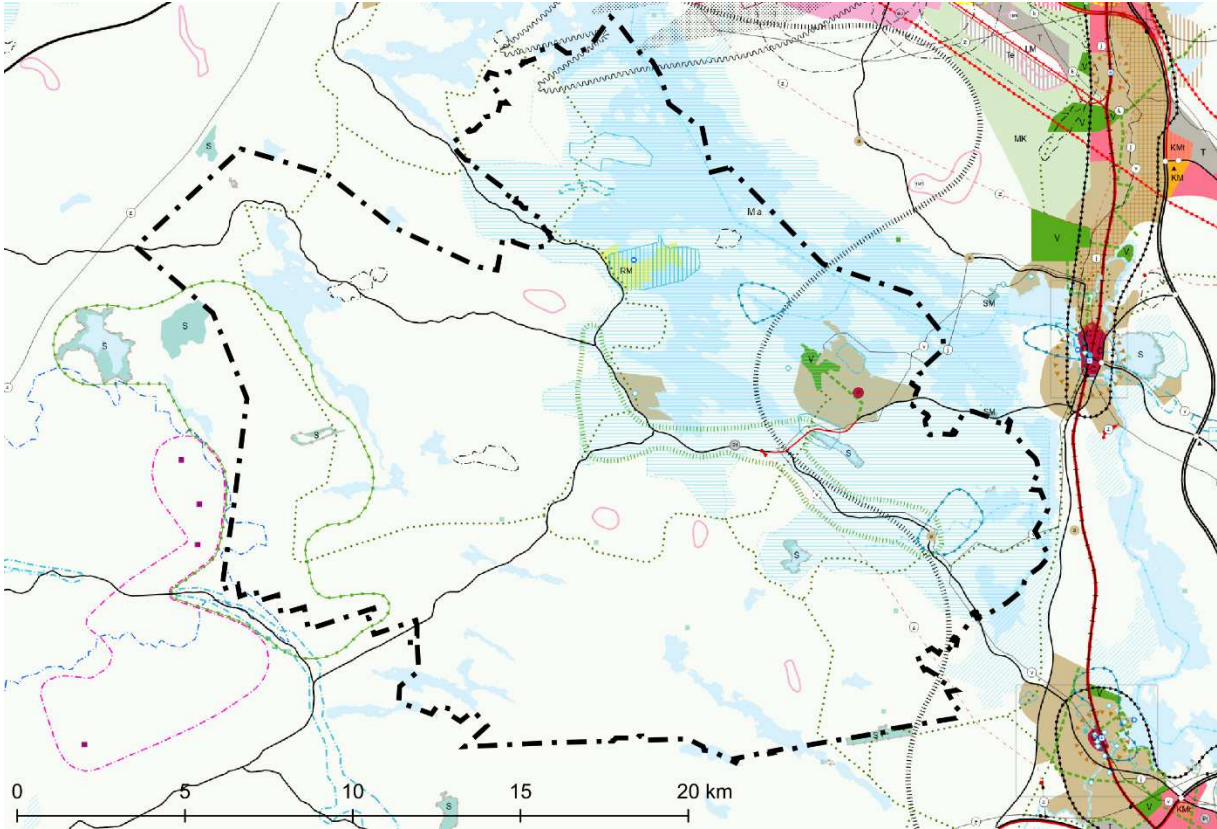
## ***Maakuntakaava***

Pirkanmaan maakuntakaavat ohjaavat yleiskaavoitusta. Vesilahden kunnan aluetta koskien voimassa on kokonaismaakuntakaava, Pirkanmaan maakuntakaava 2040, joka on hyväksytty keväällä 2017.

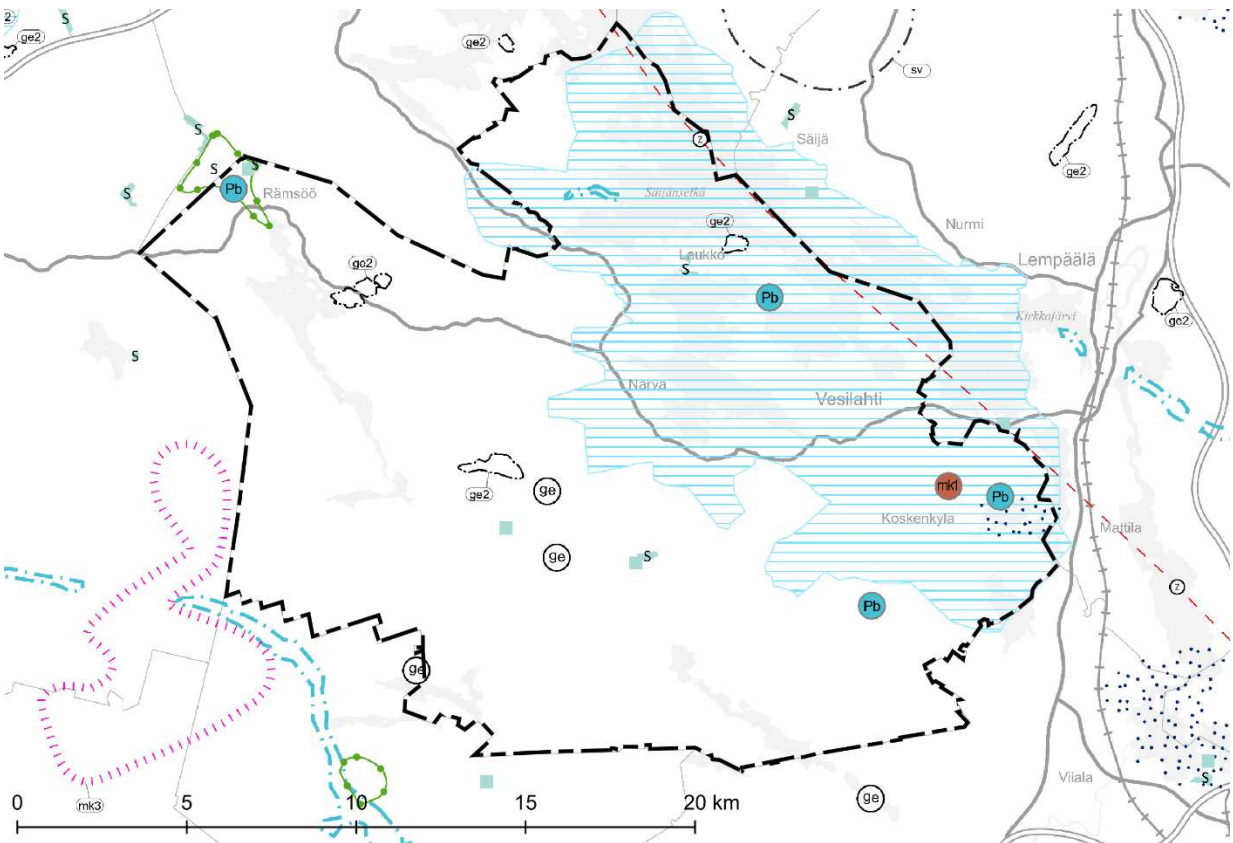
Lisäksi Pirkanmaalla on laadittu voimassa olevaa Pirkanmaan maakuntakaavaa 2040 täydentävä vaihemaakuntakaava, jossa keskitytään kahteen teemaan: tukemaan pirkanmaalaisen luonnon monimuotoisuutta ja elonkirjoa sekä vahvistamaan edellytyksiä kestäväälle energiantuotannolle maakunnan alueella. Elonkirjon ja energian vaihemaakunta hyväksyttiin Pirkanmaan maakuntavaltuustossa 7.4.2025.

Maakuntavaltuusto käynnisti 25.11.2024 teollisuusteemaisen vaihemaakuntakaavan valmistelun. Maakuntakaava laaditaan kaikki Pirkanmaan kunnat kattavana vaihemaakuntakaavana. Kaavan sisältö ja tavoitteet määritetään tarkemmin osallistumis- ja arviointisuunnitelmassa.

Vaihemaakuntakaavoilla täydennetään ja päivitetään voimassa olevaa kokonaismaakuntakaavaa.



Kuva 1 Ote voimassa olevasta Pirkanmaan maakuntakaavasta 2040, suunnittelualueen rajaus kuvassa mustalla katkoviivalla.

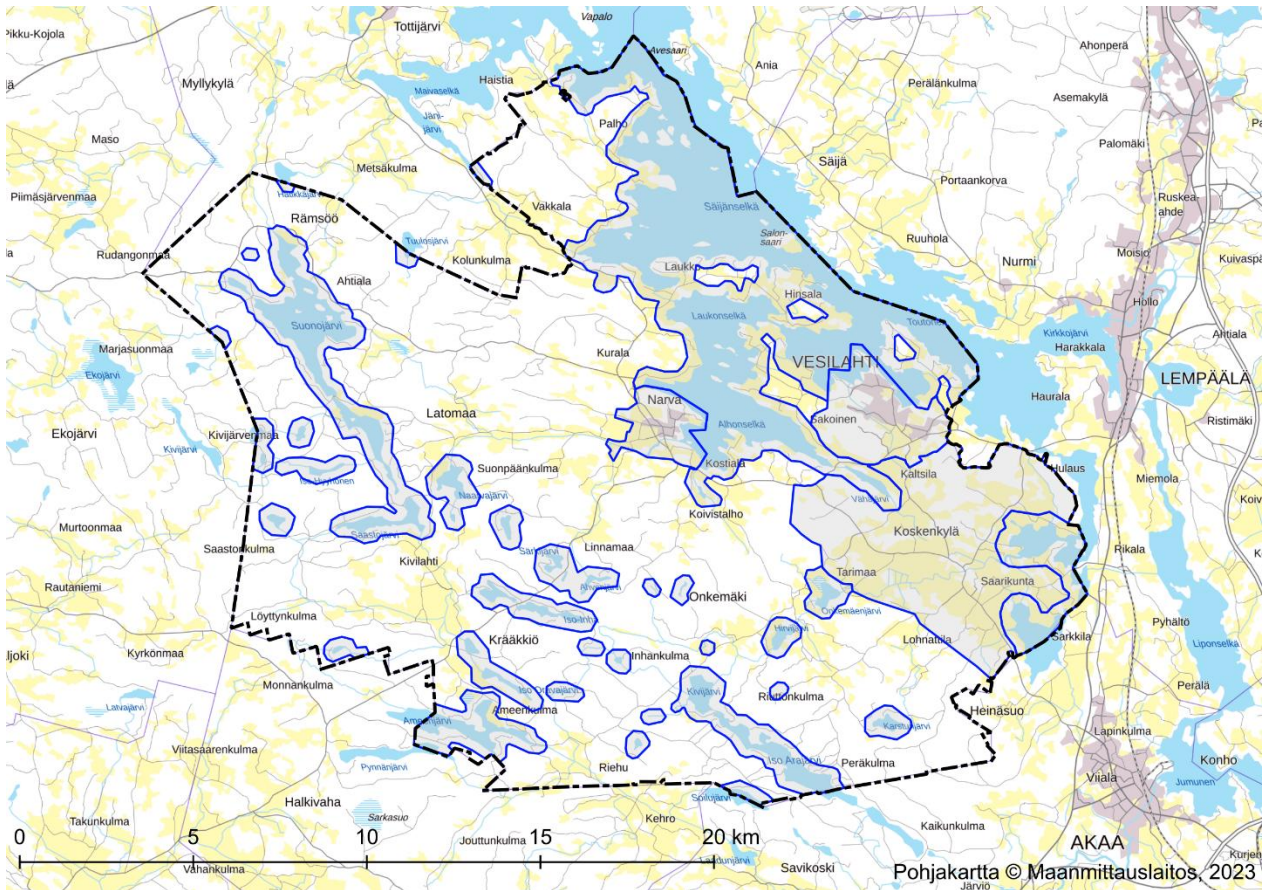


Kuva 2 Ote hyväksytystä Pirkanmaan elonkirjon ja energian vaihemaakuntakaavan pääkartasta, jolla on osoitettu uudet ja päivitettyt merkinnät. Suunnittelualueen rajaus kuvassa mustalla katkoviivalla.

## Yleiskaavat

Kunnan alueella on tällä hetkellä voimassa seuraavat osayleiskaavat (suluissa kunnanvaltuuston hyväksymispäivämäärä):

- Kirkonkylän osayleiskaavan muutos ja laajennus (19.3.2009)
- Koskenkylän ympäristön osayleiskaava (23.11.2015)
- Narvan osayleiskaava (19.2.1997)
- Rantaosayleiskaava (10.12.2002)



Kuva 3 Vesilahden kunnan voimassa olevat yleiskaavoitetut alueet.

Vesilahden kunta on käynnistänyt Rantaosayleiskaavan 1. vaihekaavan valmistelun. Kaavan vireilletulosta on päättänyt Vesilahden kunnanhallitus 28.4.2025 (§ 15). Vesilahden kunnan tavoitteena on uudistaa vaiheittain vuonna 2002 voimaan tullutta rantaosayleiskaavaa. Rantaosayleiskaavan 1. vaihekaavan keskeisimpänä tavoitteena on tuoda kaavan yleismääräyksiin määräykset rakentamisen etäisyydestä rantaan ja turvata siten rantaosayleiskaavan toteutuminen uuden rakentamislainkin voimaantultua.

## Asemakaavat ja ranta-asemakaavat

Kunnan alueella on asemakaavoitettuja alueita ainoastaan Kirkonkylän, Koskenkylän ja Narvan osayleiskaava-alueilla. Ranta-asemakaava-alueita on mm. Kivijärvellä, Isolla Arajärvellä, Ameenkulmalla, Suonojärvellä, Kurhiannokassa sekä Säijänselän rannoilla.

Lisää tietoa Vesilahden kunnan kaavoituksesta löytyy osoitteesta:

<https://www.vesilahti.fi/asuminen-ja-ymparisto/kaavoitus-ja-maankaytto/kaavoitus/>

## 2.5. Maapoliittinen ohjelma & kaavoitusohjelma

Vesilahden kunnan strategisen yleiskaavan kanssa yhtä aikaa on laadittu maapoliittinen ohjelma sekä kaavoitus- ja tonttiohjelma. Nämä asiakirjat on laadittu rinnakkain ja samanaikaisesti yleiskaavan kanssa, mutta viety päätöksentekoon erillisinä.

Maapolitiikan harjoittaminen on kunnan lakisääteinen tehtävä (uusi alueidenkäyttölaki/ aiemmin maankäyttö- ja rakennuslaki 132/1999, myöhemmin AKL 5a § ja 20 §). Maapolitiikalla tarkoitetaan kunnan maanhankintaan, -luovutukseen, kunnan maaomaisuuden hallinnointiin ja yksityisen maan kaavoittamiseen sekä yksityisessä omistuksessa olevien rakentamiskelpoisten tonttien rakentamisen edistämiseen liittyviä tavoitteita ja toimenpiteitä. Maapolitiikan avulla kunta ehkäisee maanhallinnan keinottelua ja turvaa monipuolisen sekä kohtuu hintaisen tonttitarjonnan koko kunnan alueella. Maapoliittisten keinojen johdonmukaisella käytöllä voidaan varmistaa tehokas, toimiva ja taloudellinen yhdyskuntarakenne. Samalla luodaan edellytykset kunnan suunnitelmalliseen kehittämiseen ja monipuoliseen tonttitarjontaan, mikä osaltaan rakentaa kunnan taloudellisen kilpailukyvyn perustan pitkällä aikavälillä. Maapoliittinen ohjelma korvaa vuonna 2014 hyväksytyin vanhentuneen maapoliittisen ohjelman. Maapoliittinen ohjelma päivitetään vastaamaan nykyistä kuntalakia ja alueidenkäytön lainsäädäntöä. Laadinnan yhteydessä arvioidaan myös nykyisen maapoliittisen ohjelman toimivuutta ja tunnistetaan kehityskohteet.

Maapoliittisessa ohjelmassa määritetään kunnan maapoliittiset tavoitteet ja periaatteet. Maapoliittinen ohjelma on valmistuttuaan tietolähde siitä, miten Vesilahdella toimitaan rakennushankkeissa eli tonttia hakiessa tai muuta kiinteistökehitystä tehtäessä. Ohjelma antaa tietoa toisaalta alueiden toteuttajille, mutta lisäksi myös päättäjille.

Kaavoitus- ja tonttiohjelma pohjautuu strategiseen yleiskaavaan ja kuntastrategiaan, päivitettyyn maankäytön strategiseen kehityskuvaan ja sen liitteisiin, sekä muihin tausta-aineistoihin ja ohjausryhmän asettamiin tavoitteisiin. Kaavoitus- ja tonttiohjelma on strategisen yleiskaavan ja maapoliittisen ohjelman rinnalle laadittu kaavoituksen ja alueiden käytön toteutusaikataulu.

Maapoliittisen ohjelman ja kaavoitusohjelman aikataulu:

- huomiointi yleiskaavan osallistumis- ja arviointisuunnitelmassa (OAS)
- yleisötilaisuus ja työpaja yleiskaavaluonnoksesta, samassa yhteydessä maapoliittisen ohjelman ja kaavoitusohjelman lähtötietojen esittely ja tavoitteiden kokoaminen
- tavoitteiden käsittely ohjausryhmässä
- maapoliittisen ohjelman ja kaavoitusohjelman luonnokset osana yleiskaavaluonnosta
- valtuustoseminaari maapoliittisen ohjelman sekä kaavoitusohjelman luonnoksista, jossa osallistettiin päättäjät pohtimaan maapoliittisia linjauksia ja niiden aikataulua
- ohjausryhmän käsittely luonnoksen arvioinnista ja palautteesta
- maapoliittisen ohjelman ja kaavoitusohjelman ehdotukset osana yleiskaavaehdotusta
- ohjausryhmän käsittely ohjelman ratkaisuisista ja yksityiskohdista
- päätöksenteko (hyväksyminen)

## 3. Strategisen yleiskaavan kuvaus

### 3.1. Tavoitteet

Strategisen yleiskaavan tavoitteena on ohjata Vesilahden kunnan maankäytön suuria linjoja ja tukea kunnan strategisia linjauksia, kuten kuntastrategiassa määriteltyjä tavoitteita. Työssä määritellään kunnan maankäytön pitkän aikavälin kehittämisen painopisteet ja suunnat. Tavoitteena on laatia strateginen yleiskaava oikeusvaikutteisena sen kehittämismerkintöjen osalta. Kaavan tavoitevuosi on 2040.

Strategisella yleiskaavalla ei kumota kunnan alueella jo voimassa olevia yleiskaavoja, vaan strategista yleiskaava täydentää ja sitä tulkitaan yhdessä osayleiskaavojen kanssa. Strateginen yleiskaava ohjaa voimaan tultuaan uusien osayleis- ja asemakaavojen laatimista tai voimassa olevien kaavojen muuttamista sekä muuta maankäytön suunnittelua (kuten tiehankkeiden suunnittelua tai ympäristölupia vaativia toimenpiteitä).

**Keskeisiä kaavassa tarkasteltavia teemoja ovat olleet muun muassa:**

- **Kestävä yhdyskunta- ja aluerakenne sekä resurssiviisuus**
- **Väestönkehitys**
- **Vesilahden asema osana Tampereen seutua**
- **Luonto ja luonnonsuojelu**
- **Maisema ja kulttuuriympäristö**
- **Virkistys, reitistöt, matkailu**
- **Elinkeinoelämän toimintaedellytykset (teollisuusalueet ja niiden rooli)**
- **Maatalous, metsätalous**
- **Energiantuotanto**
- **Kyläalueet ja haja-asutus**
- **Kestävä liikkuminen**
- **Ranta-alueiden hyödyntäminen**

## 3.2. Kaavaratkaisu

Strategisessa yleiskaavassa on kaavakartoilla osoitettu kaavamerkintöjä ja -määräyksiä, jotka ohjaavat Vesilahden kehitystä tavoitevuoteen 2040 asti. Strategisen yleiskaavan tarkoitus on täydentää sen alueella voimassa olevia ja laadittavia osayleiskaavoja sekä toimia niiden kanssa yhdessä kumoamatta olemassa olevia kaavoja tai niiden merkintöjä.

Strateginen yleiskaava ei varaa alueita tiettyyn maankäyttötarkoitukseen vaan osoittaa vyöhykkeille ensisijaisia kehittämistavoitteita, joita koskevat merkinnät on osoitettu oikeusvaikutteisina. Oikeusvaikutteisiin kehittämistavoitemerkintöihin liittyy kaavamerkinnän selitys sekä kehittämismääräys. Lisäksi kaavakartoilla on osoitettu informatiivisia merkintöjä, jotka ovat oikeusvaikutuksettomia. Niihin liittyy niinkään kaavamerkinnän selitys sekä tieto siitä, mistä lähteestä merkintä on peräisin.

Strateginen yleiskaava tukeutuu Vesilahden toisiinsa kytkeytyviin vahvuuksiin. Kaava koostuu kolmesta teemakartasta, jotka ovat Vesilahden vahvuuksien mukaisesti saaneet otsikoikseen **Luonnon muovaama, Menneisyyden perintö ja Kestävä tulevaisuus**. Niistä muodostuva kaavaratkaisu, jossa eri teemat nivoutuvat yhteen, esitetään myös erillisellä **kokonaiskaavakartalla**.

### Teema 1: Luonnon muovaama

Vesilahti tarjoaa Tampereen seudulla ainutlaatuisen laajoista metsäalueista ja monimuotoisista vesistöistä koostuvan luonnonympäristön, joka huomioi niin kasvi- ja eläinlajiston kuin kuntalaisten ja matkailijoidenkin tarpeet. Kunnan luontovyöhykkeiden voidaan katsoa jakautuvan tunnuksenomaisiin osiin, joista kukin pitää sisällään omat erityispiirteensä ja tarjoaa ainutlaatuisia kokemuksia.

Idässä Pyhäjärveen tukeutuva luonnonmaisema on kulttuurivaikutteisempaa, kun taas etenkin etelässä ja lännessä luonnonmaisema edustaa metsä- ja järviluontoa parhaimmillaan. Näiden alueiden rikkaus ja monimuotoisuus tarjoavat upeat puitteet niin luonnon monimuotoisuudelle kuin siitä nauttimiselle ja siellä virkistäytymisellekin.

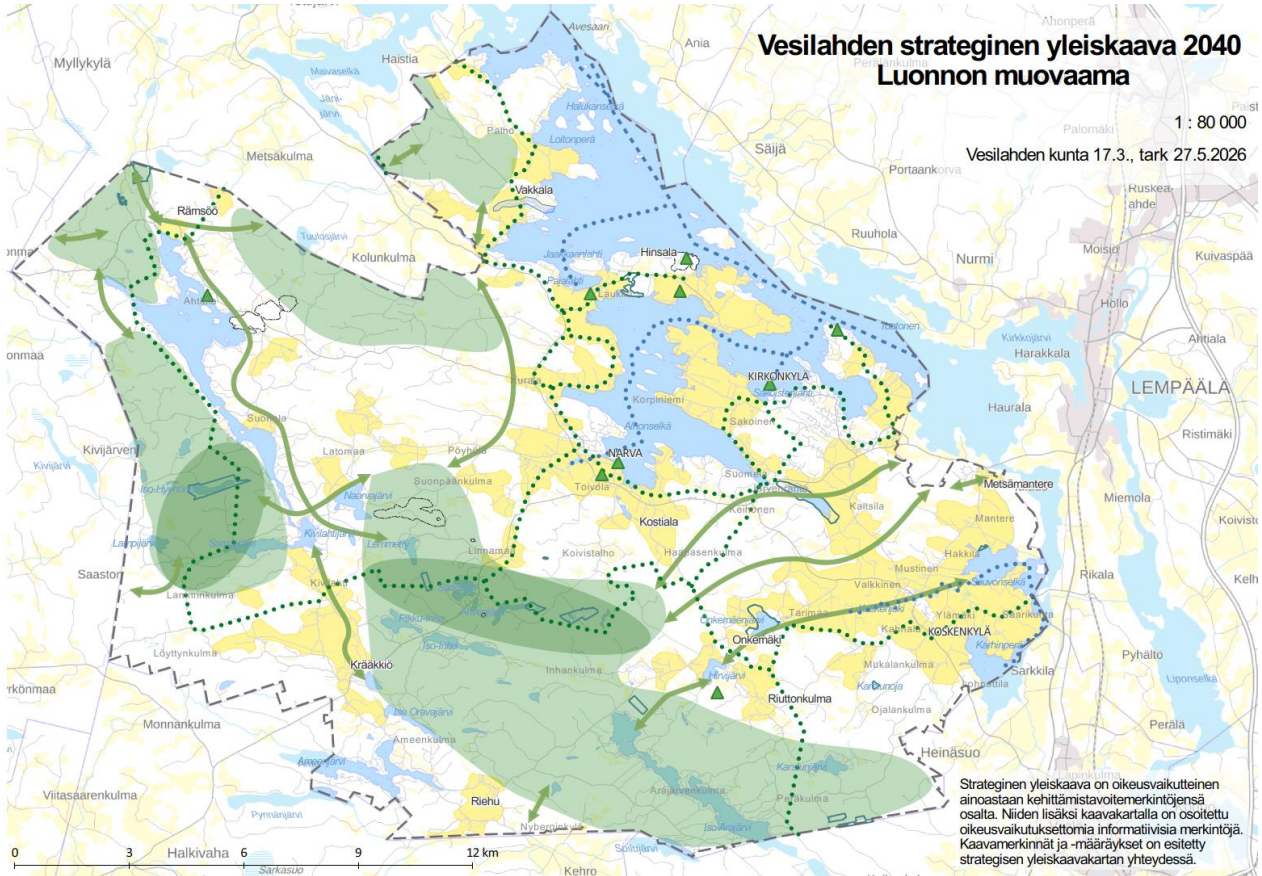
Vesilahdella on poikkeuksellisen laajat yhtenäiset metsäalueet, jotka levittäytyvät kunnan eteläosista lännen kautta pohjoiseen. Havupuuvältaisten metsien suojissa on runsaasti erityyppisiä luonnonsuojelualueita, jotka varmistavat metsien ekosysteemien säilymisen ja vahvistavat niiden monimuotoisuutta.

Havumetsät sulkevat sisäänsä kirkasvetisiä murroslaaksoihin muodostuneita järviä, jotka tarjoavat elinympäristön monille uhanalaisille lajeille. Suurimmat järvistä jatkuvat kilometrien pituisiksi ja laajenevat paikoin laakeiksikin seliksi. Suurin osa metsävyöhykkeen kymmenistä järvistä on kuitenkin pieniä, kunnan järvien keskimääräisen pinta-alan ollessa kaksi hehtaaria, mikä lisää alueen ekologista monimuotoisuutta. Järvien monimuotoisuus tukee erilaisten vesiekosysteemien säilyttämistä ja vahvistamista.

Kunnan itäosissa luonto nojaa puolestaan laajaan Pyhäjärveen, jonka Alhonselkä, Laukonselkä ja Sakaonselkä tarjoavat erinomaiset elinolosuhteet järviluonnosta riippuvaiselle kasvi- ja eläinlajistolle. Järvenselkiä reunustavat niin niiden suuntaan laskevat viljavat pellot kuin tiheet metsät ja jyrkät kalliotkin, mikä osaltaan vahvistaa biodiversiteettiä ja toisaalta tarjoaa ihmiselle upeita maisemia sekä erilaisia luonnonnähtävyyksiä.

Vesilahden metsäiset vyöhykkeet ja lukuisat vesistöt eivät ole toisistaan erillisiä saarekkeita, vaan niiden välillä ja kuntarajojen ylikin kulkee kattavasti ekologisia yhteyksiä. Nämä yhteydet takaavat metsäisten vyöhykkeiden jatkuvuuden ja antavat hyvät edellytykset maa- ja metsätalouteen painottuvan maankäytön ja luonnon tarpeiden yhteensovittamiselle.

Ihmissen tarpeisiin vastaa puolestaan Vesilahden poikkeuksellisen kattava ulkoilureittien verkosto, joka mahdollistaa luontoalueiden kestävästä käytön. Reitit ulottuvat paitsi metsistä kulttuurivaikutteisille rannoille myös vesille, mahdollistaen patikoinnin, lenkkeilyn, ulkoilun, veneilyn ja melonnan kunnioittaen ja tukien luonnon monimuotoisuuden säilyttämistä ja vahvistamista.



Kuva 4 Strategisen yleiskaavan teemakartta 1. Luonnon muovaama.

## Teema 2: Menneisyyden perintö

Vaikka Vesilahti on pieni kunta, yhtenä sen merkittävimmistä vahvuuksista ja erityispiirteistä voidaan pitää sen valtakunnallisestikin poikkeuksellisen rikasta, yhä selkeästi hahmottuvaa kulttuurihistoriaa. Vesilahden strategisessa yleiskaavassa kulttuuriperintö nostetaan keskiöön kunnan identiteettiä ja profiloitumista vahvistavana tekijänä.

Maisemaan ja kulttuuriympäristöön liittyvien arvojen korostaminen, osoittaminen ja yhteensovittaminen lisää Vesilahden houkuttelevuutta asukkaiden, yritysten ja matkailijoiden näkökulmasta. Kulttuurihistorian huomioiminen asuin-, toiminta- ja matkailuympäristöissä vahvistaa vesilahtelaisten hyvinvointia, identiteettiä ja ylpeyttä omasta kotipaikastaan. Lisäksi viihtyisät kulttuuriympäristöt jättävät pysyvän muistijäljen niissä vieraileville ja edistävät Vesilahden tunnettavuutta.

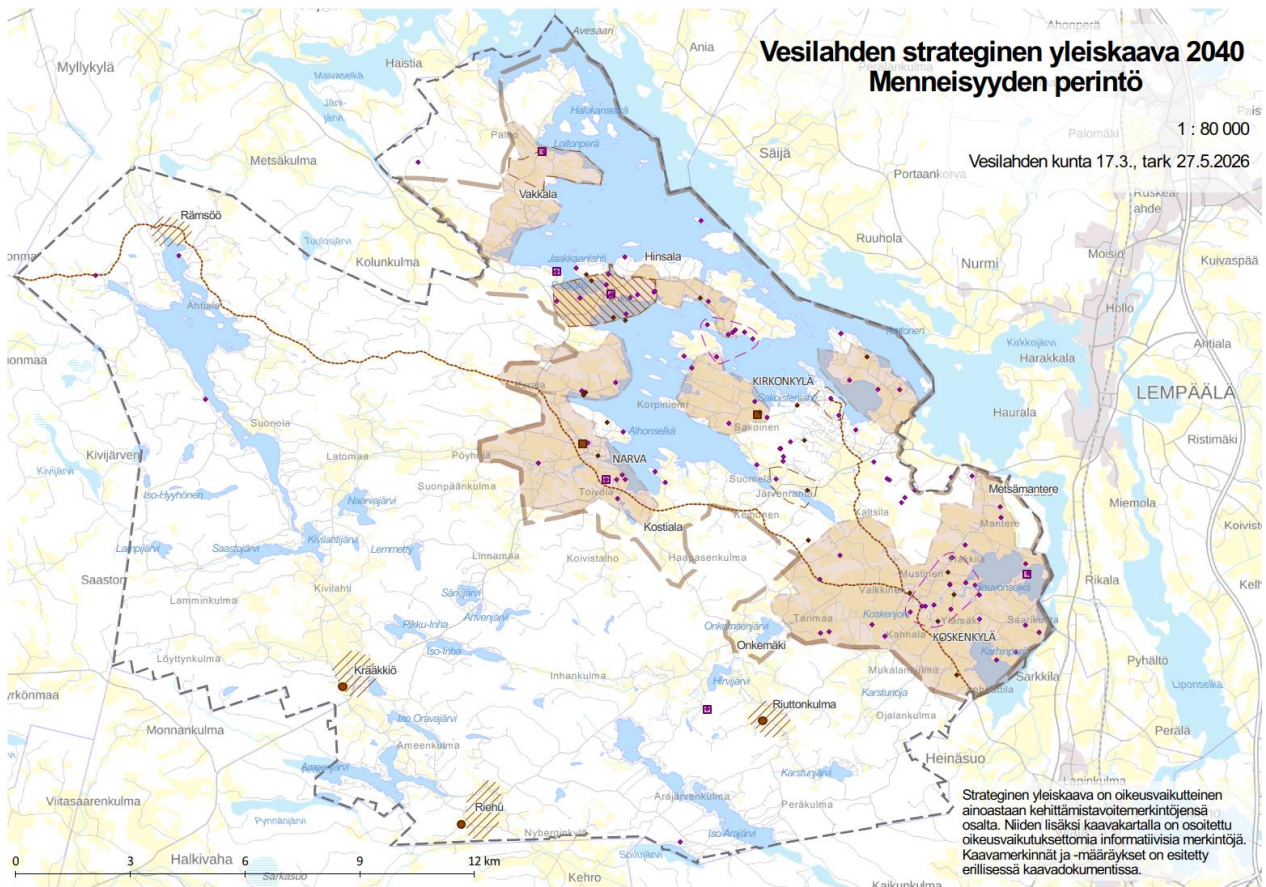
Koko kunnan kattavan tason ohella Vesilahden taajamien ja kylien omaleimaisten, rikkaiden kulttuuriympäristöjen esiintuominen vahvistaa kunnan eri osien paikallisidentiteettiä ja imagoa sekä asukkaiden yhteisöllisyyttä ja paikkaan kuuluvuuden tunnetta. Kulttuuriperintö on kunnalle ja kuntalaisille tärkeä voimavara, jota Vesilahdella todella kunnioitetaan ottamalla arkeologinen kulttuuriperintö, rakennettu ympäristö ja kulttuurimaisema poikkeuksellisen hyvin huomioon kunnan tulevaisuutta visioitaessa.

Menneisyyden perintö -teeman kaavakartalla osoitetut merkinnät perustuvat Museoviraston valtakunnallisiin inventointiaineistoihin, jotka käsittävät valtakunnallisesti merkittävät arkeologiset kohteet, kiinteät muinaisjäännökset, muut kulttuuriperintökohteet sekä valtakunnallisesti arvokkaat maisema-alueet ja kulttuuriympäristöt. Lisäksi merkinnät perustuvat Pirkanmaan maakuntakaavan selvitysten mukaisiin aineistoihin, joissa määritellään maakunnallisesti arvokkaat maisema-alueet, rakennetut kulttuuriympäristöt ja arkeologisen kulttuuriperinnön ydinalueet. Kokonaisuutta on tarkistettu ja täydennetty ajantasaisella tiedolla suojelualueista ja -kohteista sekä paikkatietoaineistoista.

Suurinta osaa Vesilahden kulttuurihistoriallisesti arvokkaista ympäristöistä ja kohteista sitoo yhteen valtakunnallisesti arvokkaaksi määritelty Vesilahden kulttuurimaisema, joka kattaa jopa kolmasosan kunnan koko pinta-alasta. Valtakunnallisesti arvokkaan maisema-alueen sisällä luonnonmaisemiin yhdistyvät yhdeksän maakunnallisesti arvokasta yksilöllistä kulttuurimaisemaa, yksi valtakunnallisesti arvokkaaksi määritetty rakennettu kulttuuriympäristö, kaksi maakunnallisesti arvokasta kulttuuriympäristöä, kuusi valtakunnallisesti merkittävää arkeologista kohdetta, kaksi maakunnallisesti arvokasta arkeologisen kulttuuriperinnön ydinaluetta sekä kymmeniä kiinteitä muinaisjäännöksiä tai muita kulttuuriperintökohteita.

Vesilahden kulttuurimaisema-alue on siis kunnan kulttuurimaisemien ja -ympäristöjen tärkein keskitymä, minkä vuoksi sen merkitys on painottunut myös kuntaa koskevissa inventoinneissa ja selvityksissä. Tämä ei kuitenkaan tarkoita sitä, etteikö muilla kunnan osilla olisi identiteetille ja vetovoimalle tärkeitä kulttuuriperintöarvoja. Kulttuurimaiseman ulkopuolelta, josta ei ole olemassa kunnollista inventointitietoa, on kaavanlaadinnan yhteydessä tunnistettu arvoiltaan potentiaalisia paikallisesti arvokkaita rakennetun kulttuuriympäristön keskittymiä etenkin kunnan omaleimaisilta kyläalueilta ja niihin liittyvistä viljelymaisemista.

Vesilahden kulttuurihistorian säilyttäminen ja vahvistaminen ovat keskeisessä asemassa kunnan kehittämisessä. Yhteistyö paikallisten toimijoiden, asukkaiden ja tutkijoiden kanssa varmistaa, että kulttuuriperintöä kunnioitetaan ja vaalitaan. Tämä sitoutuminen kulttuurihistorian säilyttämiseen ei ainoastaan edistä yhteisöllisyyttä ja ylpeyttä, vaan myös luo kestäväää ja houkuttelevaa ympäristöä tuleville sukupolville. Vesilahden rikas kulttuuriperintö toimii inspiraation lähteenä ja mallina muille kunnille, jotka pyrkivät vahvistamaan omaa identiteettiään ja kulttuurista perintöään.



Kuva 5 Strategisen yleiskaavan teekartta 2. Menneisyyden perintö.

### Teema 3: Kestävä tulevaisuus

Vesilahti tarjoaa Tampereen seudulla ainutlaatuisen ympäristön kestävästä asumisesta ja elinkeinoelämästä kiinnostuneille. Vesilahti on tulevaisuudessa houkutteleva kohde niin asukkailla, yrityksille kuin matkailijoillekin, mikä luo perustan kunnan vahvalle ja kestävälle tulevaisuudelle.

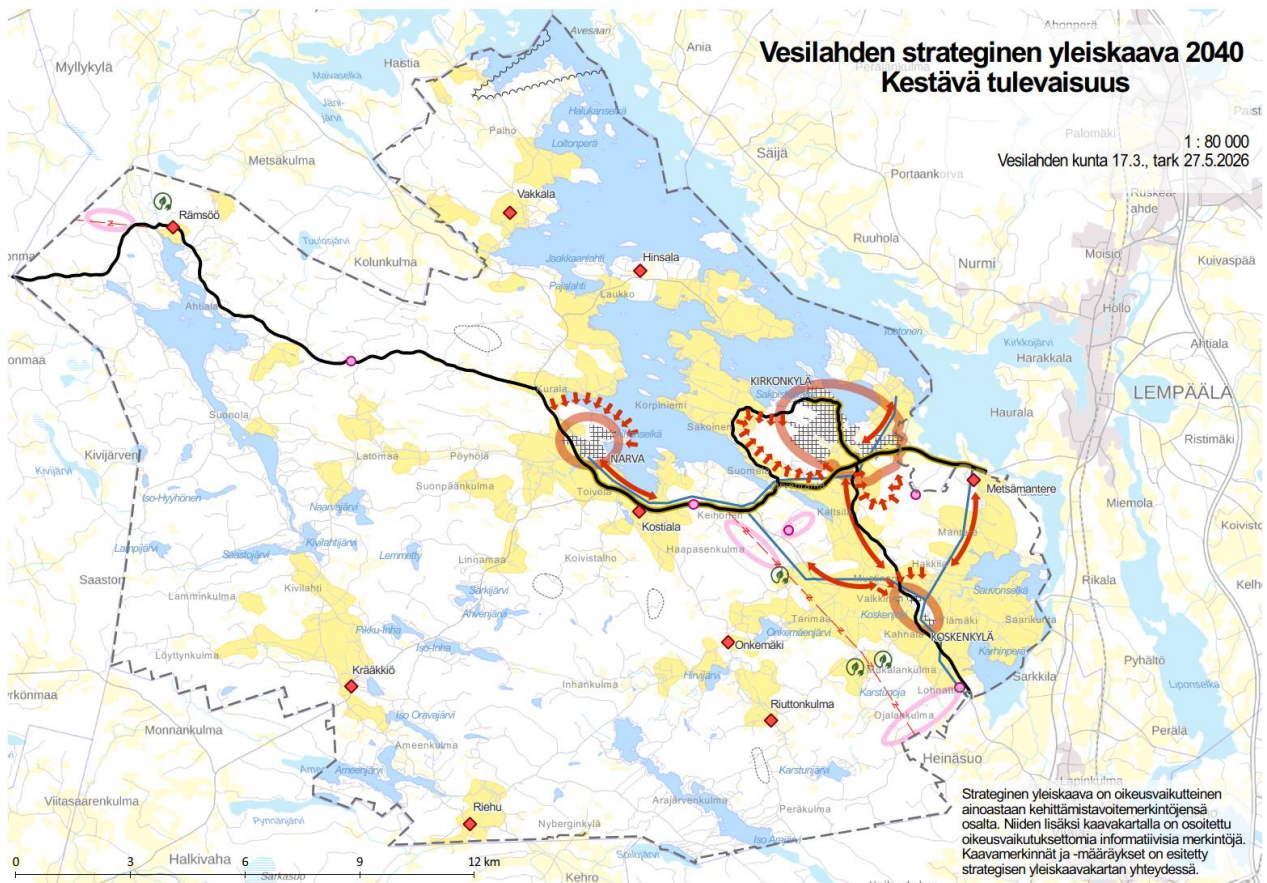
Monimuotoiset vesistöt, laajat luonnonalueet sekä viehättävät maisemat ja kulttuuriympäristöt luovat ihanteelliset puitteet luonnonläheiselle, vesilahtelaiselle asumiselle. Vesilahti tarjoaa Tampereen kaupunkiseudulla luonnonrauhaan ja vahvaa kulttuuriperintöön tukeutuva asumista, mahdollistaen myös hyvät palvelut ja kestävät liikenneyhteydet kaupunkiseudun ytimeen.

Olemassa olevien taajamien vahvistaminen ja hyvien palveluiden mahdollistaminen ovat strategisen yleiskaavan keskiössä. Vesilahden asukkailla halutaan taata hyvät peruspalvelut, jotka takaavat sujuvan arjen. Koulut, terveydenhuolto, kaupat ja muut palvelut kehittyvät vastaamaan taajamien ja kylien tarpeita, varmistaen että Vesilahti pysyy houkuttelevana ja elinvoimaisena paikkana asua ja elää.

Elinkeinoitoiminta Vesilahdessa nojaa vahvasti laajamittaiseen maatalouteen, jonka toimintaedellytykset turvataan säilyttämällä laajat yhtenäiset peltoalueet. Maatalouden ympärille on kehitetty innovatiivinen bio- ja kiertotalouskonsepti, joka edistää kiertotaloutta ja resurssien tehokasta käyttöä, mahdollistaen kestävä kasvun ja ympäristöystävällisyyden.

Vesilahdelle sijoittuvat yritykset hyödyntävät biokaasua, lämpöä ja uusiutuvaa energiaa, mikä tukee kunnan ekologisia tavoitteita ja luo vihreää taloutta. Uusiutuvan energiantuotannon mahdollisuuksia vahvistavat uudet kunnan kaakkois- ja luoteisosiin kaavailut voimajohtolinjaukset sekä niiden varsille sijoittuvat uusiutuvan energian mahdollisuudet. Voimalinjan yhteystarpeiden yhteyteen sijoittuu myös teollisuuden kehittämisvyöhykkeitä, jotka mahdollistavat paikallisen tuotannon ja työpaikkojen sijoittumisen käyttövoiman, raaka-aineiden ja työntekijöiden näkökulmasta saavutettaviin paikkoihin. Elinkeinomaailman tarjoavan kokonaisuuden muodostaa myös mahdollisesti Vesilahden kautta kulkeva vedynsiirtoreitti, jonka yhteyteen voi sijoittua vedynsiirrosta hyötyvää teollisuutta. Luonnosvaiheen jälkeen on ilmennyt, ettei valtakunnan reitti kulkisi Pirkanmaalla, joten ehdotuksesta tämä yhteys ja siihen liittyvä kehittämismerkintä on poistettu.

Kehittyvä liikennejärjestelmä, jossa painotetaan joukkoliikennettä ja kestävästä liikkumisesta, on myös tärkeä osa Vesilahden tulevaisuutta. Hyvin suunnitellut joukko- ja asiointiliikenneyhteydet sekä kestävästä liikkumisesta ratkaisut varmistavat, että asukkaat pääsevät helposti ja ympäristöystävällisesti liikkumaan niin kunnan sisällä kuin sen ulkopuolellakin, erityisesti Tampereen suuntaa painottaen. Vesilahden kunnan laatimaa jalankulun ja pyöräverkon kehittämisen yleissuunnitelmaa toteutetaan järjestelmällisesti. Elinkeinoelämän ja muihin lähikuntiin suuntautuvan liikenteen tarpeet turvataan kehittämällä tieliikenneyhteyksiä.



Kuva 6 Strategisen yleiskaavan teekartta 3. Kestävä tulevaisuus.

### 3.3. Kaavamerkinnät ja määräykset

Kolmesta teemasta muodostuvat Vesilahden strategisen yleiskaavan merkinnät on kaavakarttojen tapaan jaoteltu kolmeen kokonaisuuteen, joita ovat Luonnon muovaama, Menneisyyden perintö ja Kestävä tulevaisuus. Tässä kappaleessa niiden merkintöjä ja määräyksiä sekä niiden taustalla vaikuttavia tavoitteita on kuvattu yleispiirteisesti. Lisäksi avataan tarkemmin sitä, miten eri teemat yhdistyvät toisiaan tukien kokonaiskaavakartalla.

Kaavamerkinnät on jaoteltu **oikeusvaikutteisiin kehittämistavoitemerkintöihin ja oikeusvaikutuksettomiin informatiivisiin merkintöihin**. Näistä etenkin kehittämistavoitemerkinnät ja niihin liittyvät määräykset heijastelevat Vesilahden kunnan strategista tahtotilaa maankäytön kehittämiseksi. Merkinnät eivät varaa alueita tietyn toiminnon käyttöön vaan esittää maankäytölliset kehittämistavoitteet kunnan eriosille.

Informatiiviset merkinnät asettavat kehyksen kehittämistavoitteille ja niitä kuvastavien merkintöjen sijoittumiselle palvelen kuitenkin samanaikaisesti myös kunnan tavoitteita esimerkiksi elinkeinoelämän edellytysten sekä luonto- ja kulttuuriympäristöjen turvaamisessa. Informatiivisten merkintöjen yhteyteen on merkintöjen selityksen lisäksi merkitty, mistä lähteestä ne ovat peräisin. Moni merkinnöistä pohjautuu Pirkanmaan voimassa oleviin vaihemaakuntakaavoihin, missä tapauksessa voimaan jää maakuntakaavan oikeusvaikutteiden ohjausvaikutus, joka samalla estää niiden sivuuttamisen tarkemmassa suunnittelussa. Strategisessa yleiskaavassa on siis nostettu maakuntakaavan merkinnät esiin ja muistiin tarkempaa kuntakaavoitusta ja jatkosuunnittelua varten.

Yhdessä kehittämistavoitemerkinnät ja informatiiviset merkinnät muodostavat kolmella teemakartalla ja ne yhteen kokoavalla kokonaiskaavakartalla Vesilahden kunnan strategisen maankäytön tahtotilan, joka ulottuu tavoitevuoteen 2040 asti. Tässä osiossa on tarkemmin teemoittain esitelty, millaiset merkinnät ja määräykset koskevat kutakin teemaa sekä samalla kokonaiskaavaa.

#### Luonnon muovaama

**Luonnon muovaama** -kaavakartalla on osoitettu etenkin kunnan länsiosiin painottuvat poikkeuksellisen laajat yhtenäiset metsäalueet, niille johtavat ja ne toisiinsa kytkevät ekologiset yhteydet sekä polkuverkostot. Yhtenäisten metsäalueiden sisältä on tunnistettu erityiset ydinmetsän vyöhykkeet, jotka ovat sinivihernervojen tärkeimpiä ja laadukkainta hoitoa sekä ylläpitoa edellyttäviä keskittymiä. Metsiä koskevien ja metsiin sijoittuvien merkintöjen tarkoituksena on ennen kaikkea suojata niitä merkittävilta maankäytön muutoksilta, että kunnan osat säilyisivät jatkossakin metsinä. Valtaosa kunnan alueella sijaitsevista metsäisistä alueista on jatkossakin metsätalouden käytössä. Vedet lukemattomine lahtineen ovat Vesilahdelle tärkeydessään laajojen metsäalueiden veroisia, mikä on huomioitu osoittamalla kaavassa kunnan vesialueet. Vesilahtelaisten ja matkailijoiden mutkatonta yhteyttä luonnonrauhaan tuetaan myös osoittamalla kartalla kunnan tärkeimmät retkeily- ja vesireitit sekä virkistys-/matkailukohteet.


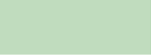
## Luontovyöhykkeet ja ekologiset yhteydet



Vesilahden poikkeuksellisen laajat yhtenäiset metsäalueet painottuvat erityisesti kunnan länsiosiin. Niille johtavat ja ne toisiinsa kytkevät kattavat ekologiset yhteydet sekä polkuverkostot. Yhtenäisten metsäalueiden sisältä on tunnistettu erityiset metsän ydinalueet, jotka ovat sinivierharvojen tärkeimpiä ja laadukkaita hoitoa sekä ylläpitoa edellyttäviä keskittymiä. Metsävyöhykkeitä, metsän ydinalueita, ekologisia yhteyksiä ja ulkoilureittejä koskevat kehittämistavoitemerkinnät ovat oikeusvaikutteisia.

Laajoista yhtenäisistä metsäalueista suurin sijaitsee kunnan etelä-keskiosissa Riuttonkulman, Riehun ja Krääkkiön väliin rajautuen. Muut merkittävät yhtenäiset metsäalueet sijoittuvat Suonojärven länsipuolelle, Säijänselän länsipuolelle sekä näiden vesistöjen välille. Näillä alueilla suurin osa metsäpinta-alasta on metsämaata, joka säilyy talouskäytössä. Alueiden määrittelyssä on huomioitu maakuntaliiton selvitys lajien ja luontotyyppien keskittymistä Pirkanmaalla, jossa on määritetty arvokkaat luontokohteet sekä uhanalaiskeskittymät ja hotspot-alueet ([Pirkanmaan liitto, 2022](#)), Laji.fi-portaalin tiedot huomionarvoisista lajeista (direktiivi-, rauhoitetut, erityisesti suojeltavat ja uhanalaiset lajit), Metsäkeskuksen määrittämät erityisen tärkeät elinympäristöt, Luonnonvarakeskuksen puustotiedot (esim. puuston ikä, puulajien tilavuus, kasvupaikan päätyyppi) sekä Natura-alueet ja muut luonnonsuojelualueet.

Metsään liittyvien kaavamerkintöihin on sisällytetty maininta metsälaista (1093/1996), joka suojelee erityisen tärkeitä elinympäristöjä, velvoittaa säilyttämään niiden ominaispiirteet ja ohjaa metsän käsittelyä niin, että luonnon monimuotoisuus huomioidaan talousmetsissä. Laki ja kaavamerkinnät varmistavat yhdessä, että arvokkaimmat metsäkohteet säilyvät myös metsätaloustoimenpiteiden yhteydessä.

Tärkeimmät ekologiset yhteydet on määritelty metsäalueiden välille, vesistöjen välisille virtavesille sekä myös kunnanrajojen yli naapurikuntiin, mm. Lempäälän strategisen yleiskaavan ekologisiin yhteyksiin ja Pirkkalan strategisen maankäytön suunnitelman viheryhteyksiin yhteensovittaen. Määrittelyssä on ollut käytössä samat aineistot kuin yhtenäisten metsäalueiden tunnistamisessakin, minkä lisäksi on tarkasteltu erityisesti liito-oravahavaintoja, sillä lajin elinvoimaisuuden vahvistaminen edellyttää elinalueiden välisen toimivien siirtymäreittien säilymistä. Ekologisia yhteyksiä ei tule katkaista laajoilla rakentamisen alueilla vaan tarkoituksena on, että ne säilyvät metsätalous- ja maatalouskäytössä. Merkinnällä osoitettavien ekologisten yhteyksien suunnan sijainti on ohjeellinen ja merkinnän tarkoituksena on varmistaa yhteyksien jatkuvuus, muttei niiden tarkkaa linjausta. Toimivan metsäekologisen yhteyden leveytenä voidaan taajamassa pitää muutaman sadan metrin levyistä viheryhteyttä, kun taas taajaman ulkopuolella hyvä yhteys on kilometrin luokkaa.

	<p><b>Laaja yhtenäinen pelto</b></p> <p>Laajat yhtenäiset pellot ovat ensisijaisesti maatalouden elinkeinoalueita, ja maankäytön suunnittelussa tulee edistää niiden toimintamahdollisuuksia eikä vaikeuttaa nykyistä maataloustoimintaa. Laajat peltoalueet tulee ensisijaisesti säilyttää avoimina, yhtenäisinä ja maatalouskäytössä. Rakentamisen sijoitteluun ja laatuun tulee kiinnittää erityistä huomiota maakunnallisesti ja valtakunnallisesti arvokkailla maisema-alueilla. Alueelle voi sijoittua toimintaa, joka kokonsa ja ympäristövaikutustensa puolesta sopii alueelle.</p>
	<p><b>Metsävyöhyke</b></p> <p>Merkinnällä osoitetaan laajemmat metsävyöhykkeet, joiden toiminnot ja luonnonympäristö ovat yhtenäisiä. Vyöhykkeellä tulee välttää maankäytöstä johtuvaa metsäalueiden pienentämistä ja pirstomista, jotta vältetään vyöhykkeen kokoon nähden merkittävältä ja pitkäkestoiselta haitalta luonnon monimuotoisuudelle. Vyöhykkeelle suunniteltavien toimintojen sijoittelussa tulee huomioida vyöhykkeen arvot virkistämiseen ja luonnonympäristönä sekä turvata viheryhteyksien tarpeet. Vyöhykkeen suunnittelussa tulee</p>

	taata metsätalouden ja muiden maaseutuelinkeinojen toiminta sekä niiden kehittämisedellytykset eikä vaikeuttaa nykyistä metsätaloustoimintaa.
	<p><b>Metsän ydinalue</b></p> <p>Merkinnällä osoitetaan metsävyöhykkeiden luonto- ja virkistysarvoiltaan keskeisimmät ydinalueet. Metsän ydinalueilla tulee välttää maankäytöstä johtuvaa metsäalueiden pientämistä ja pirstomista, jotta vältetään merkittävältä ja pitkäkestoiselta haitalta luonnon monimuotoisuudelle ja virkistysarvolle. Tarkemmassa suunnittelussa tulee taata metsätalouden ja muiden maaseutuelinkeinojen toiminta ja kehitys eikä vaikeuttaa nykyistä metsätaloustoimintaa.</p>
	<p><b>Ekologinen yhteys</b></p> <p>Merkinnällä osoitetaan laajojen metsäalueiden ja niitä yhdistävien viheryhteyksien muodostama ekologisten yhteyksien verkosto. Ekologisilla yhteyksillä ei ole vaikutusta metsätalouden ja muiden maaseutuelinkeinojen harjoittamiseen ja kehittämiseen. Tarkemmassa suunnittelussa tulee turvata metsäisten yhteyksien jatkuvuus, luonnon monimuotoisuuden kannalta tärkeiden elinympäristöjen ja eliölajiesiintymien säilyttämisedellytykset, ekologinen kytkeytyneisyys, sekä tarvittaessa parantaa yhteyksien toimivuutta. Merkinnällä osoitetaan yhteyksien suunta, jonka sijainti on ohjeellinen.</p>

## Virkistysreitit ja -kohteet

Vesilahtelaisten ja matkailijoiden mutkatonta yhteyttä luonnonrauhaan tuetaan osoittamalla kaavassa oikeusvaikutteisien kehittämistavoitemerkinnöin kunnan tärkeimmät ulkoilu- ja vesireitit sekä luonnonnähtävyydet. Ulkoilureitistön rungon muodostavat maakuntakaavassa osoitetut ulkoilureitit, joiden joukossa on mm. kunnan rikasta historiaa ja luontoa esittelevä kulttuuriympäristön ydinalueilla kiertelevä Klaus Kurjen tie. Ulkoilureitit on linjattu niin, että niillä liikkussa on mahdollista kokea kunnan keskeisimmät luonnonnähtävyydet sekä saavuttaa tärkeimmät virkistys-/matkailukohteet. Reitit voidaan toteuttaa reittitoimituksin tai tarkemman suunnittelun keinoin.

Tärkeimmiksi vesireiteiksi on tunnistettu maakuntakaavassa osoitetut melonta- ja laivaväylät, joiden kytkeytyvyyttä Vesilahden satamiin ja virkistys-/matkailukohteisiin on parannettu yhteysvälejä täydentämällä.

Virkistys-/matkailukohteiden verkko tukee osaltaan monipuolista ympäristöarvojen säilyttämistä, sillä usea virkistys- ja matkailukohde perustuu sekä luonnon- että kulttuuriympäristöarvoihin. Virkistys-/matkailukohteina strategisessa yleiskaavassa on osoitettu Kaakilanniemen, Onkemäen, Tuhnuvuoren ja Hurskasvuoren luonnonnähtävyydet, joilla on parhaimmillaan takanaan satojen vuosien historia muinaislinnoina. Lisäksi kaavassa on virkistys-/matkailukohteina osoitettu Laukko ja Lammasniemi, joissa matkailupalvelut kytkeytyvät historiallisiin kartanoympäristöihin sekä Narvan, Hukianhovin ja Ramsöön vesillä ja niiden äärellä virkistäytymiseen tukeutuvat rantakohteet.

Vesiliikennereitti (Lähde: Pirkanmaan maakuntakaava)



Nykyisen laiva-/veneväylän sijainti.

Kunnan mahdollisuudet satamapalvelujen tuottajana tulee selvittää ja väylää laajentaa siten, että tulevaisuuden satamat kytkeytyvät järviväyliin.



## Vesireitti

Pienveneilyn, melonnan ja muun vesillä liikkumisen mahdollisuudet kunnan vesialueilla tulee selvittää ja reittiverkostoa mahdollisuuksien mukaan laajentaa.

## Virkistys-/matkailukohde



Yleiseen virkistyskäyttöön ja/tai matkailupalvelujen käyttöön tarkoitettu kohde, jonka kehittäminen tulee toteuttaa säilyttäen alueen kulttuuriympäristön, maiseman ja luonnon arvot. Virkistys-/matkailukohteen suunnittelussa on tärkeää huomioida kohteiden saavutettavuus kävellen, pyöräillen ja/tai vesiteitse.

## Ulkoilureitti (Lähde: Pirkanmaan maakuntakaava)



Ulkoilureitit ja niiden tarpeet, jotka yhdistävät kunnan sisällä olevat päävirkistysalueet toisiinsa.

Reitin suunnittelussa on huomioitava virkistystoimintojen kehittämismahdollisuudet sekä reitin jatkuvuus, turvallisuus ja sujuvuus. Reittisuunnittelussa tulee pyrkiä hyödyntämään olemassa olevan tiestön ja poluston käyttömahdollisuuksia sekä sopeuttamaan ne maiseman, kulttuuriympäristön ja luonnon erityispiirteisiin. Esteettömien reittiosuuk-  
sien toteuttamismahdollisuudet tulee tutkia.

## Informatiiviset merkinnät

Luonnon muovaama -kaavakartalla on informatiivisina merkintöinä osoitettu arvokkaat geologiset muodostumat, luonnonsuojelu-/Natura-alueet sekä pohjavesialueet, joilla kaikilla on lain takaama ainutlaatuisen luontoon tai maaperään perustuva asema. Niiden arvojen turvaamisella on ohjattu niin luontovyöhykkeiden ja ekologisten yhteyksien sijoittumista kuin kehittyvän maankäytön tulevaisuuden suuntautumistakin.

Kuten kunnan nimikin antaa ymmärtää, vedet lukemattomine lahtineen ovat Vesilahdelle tärkeydessään laajojen metsäalueiden veroisia. Strategisessa yleiskaavassa on osoitettu Vesilahden kaikki merkittävimmät järvi- ja virtavesialueet, joiden asemaa monimuotoisina vesiekosysteemeinä sekä virkistykseen ja rauhoittumisen kohteina on syytä suojella. Informatiivisiin merkintöihin on liitetty suunnitteluohje.

## Arvokas geologinen muodostuma (Lähde: SYKE)



Merkinnällä osoitetaan valtakunnallisesti ja maakunnallisesti arvokkaat harjualueet kalliotalueet, moreenimuodostumat sekä kivikot. Merkinnällä osoitetut geologiset muodostumat sisältävät merkittäviä, maa-aineslain tarkoittamia geologisia, maisemallisia ja luonnontieteellisiä arvoja. Merkintä ei rajoita alueen maa- ja metsätalouskäyttöä.

Tarkemmassa suunnittelussa tulee turvata geologisten muodostumien arvojen säilyminen ja ottaa huomioon mahdollisten maisemavaurioiden korjaustarve.

## Luonnonsuojelu-/Natura-alue (Lähde: Ympäristöministeriö)



Merkinnällä osoitetaan luonnonsuojelulain nojalla suojellut tai suojeltavaksi tarkoitetut luonnonsuojelualueet, kuten soiden-, rantojen-, vanhojen metsien, lehtojen- ja lintu-  
siensuojelualueet, sekä EU:n luontodirektiivin mukaiset Natura-alueet. Alueella ei saa ryhtyä toimenpiteisiin, jotka saattavat vaarantaa luonnon suojeluarvoja tai suojelun perusteena olevia luontotyyppisiä ja lajeja.



## Pohjavesialue (Lähde: SYKE)

Merkinnällä osoitetaan lain määrittämät muuhun vedenhankintaan soveltuvat pohjavesialueet. Rajauksella osoitetaan alueet, joilla on vaikutusta veden laatuun tai muotoutumiseen ja joilla maakerrokset ovat hyvin vettä johtavia mahdollistaen veden imeytymisen pohjavedeksi.

Aluetta koskevat toimenpiteet on suunniteltava niin, etteivät ne vaaranna pohjavesialueen vedenlaatua, -määrää tai -hankintakäyttöä.

## Vesialue (Lähde: Maanmittauslaitos)



Merkinnällä osoitetaan Vesilahden järvi- ja virtavesialueet.

Maa- ja metsätaloudessa, sekä etenkin teollisuuden liittyvässä maankäytössä tulee välttää sellaisia toimenpiteitä, jotka voivat uhata niiden asemaa monimuotoisina vesiekosysteemeinä sekä virkistykseen ja rauhoittumiseen kannalta tärkeitä kohteina. Tarkemmassa suunnittelussa tulee aina selvittää yksityiskohtaisemmat vesiensuojelutarpeet ja toiminnan ja rakentamisen vaikutukset vesialueisiin.

## Menneisyyden perintö

Strategisessa yleiskaavassa halutaan korostaa Vesilahden kulttuurihistoriallista erityisluonnetta osoittamalla informatiivisilla merkinnöillä **Menneisyyden perintö** -kaavakartalla kunnan itäosiin painottuvat valta- ja maakunnallisesti arvokkaat maisema-alueet, kulttuuriympäristöt ja muinaismuistot.

Kulttuurihistorialliset arvot tiivistyvät Vesilahden tärkeimpien taajamien ja kylien ympäristöön, mihin ne tuovat erityislaatuista maisemallista ja rakennustaiteellista visuaalisuutta sekä kunnan ja kuntalaisten identiteettiä vahvistavaa lisäarvoa. Valtakunnallisesti arvokkaan maisema-alueen ulkopuolelle sijoittuviin ja siten inventointitiedon ulottumattomiin jääneisiin Vesilahden etelä- ja länsiosien kyliin on osoitettu arvokkaiden kulttuuriympäristöjen sekä niiden ympärille levittäytyville viljelyalueille paikallisesti arvokkaita kylämaiseman alueita.

Kaava-alue sisältää kulttuurimaisemien, rakennetun kulttuuriympäristön ja arkeologisen perinnön kannalta tietotasoltaan vanhentuneita tai kokonaan inventoimattomia alueita. Kaavan oikeusvaikutteiset yleiset määräykset ohjaavat varautumaan inventointien tekemiseen alueiden jatkosuunnitteluvaiheessa. Tausta-aineistojen riittävydestä ja selvitystarpeesta tulee neuvotella alueellisen vastuumuseon kanssa hyvissä ajoin.

Strategisessa yleiskaavassa arkeologisen kulttuuriperinnön, kulttuuriympäristön ja maisema-arvojen turvaaminen perustuu ennen kaikkea niiden vahvaan ja suoraan lainsäädännölliseen asemaan sekä maakuntakaavan oikeusvaikutteiseen ohjaukseen. Näitä arvoja koskeva velvoittavuus ei synny ensisijaisesti strategisen yleiskaavan merkinnöistä, vaan voimassa olevasta lainsäädännöstä, joka edellyttää selvitysten laatimista, viranomaisyhteistyötä ja vaikutusten arviointia kaikessa tarkemmassa suunnittelussa ja lupamenettelyissä. Strateginen yleiskaava ei siten heikennä menneisyyteen perintöön liittyvien arvojen huomioon ottamista, vaan nojaa tarkoituksenmukaisesti vahvimpaan ohjauskeinoon ja kohdentaa yksityiskohtaiset ratkaisut niille kaavatasoille, joilla ne ovat sekä sisällöllisesti että oikeudellisesti vaikuttavimpia.

## Maisemat

Maisemallisesti arvokkaina kohteina strategisessa yleiskaavassa on osoitettu valtakunnallisesti arvokas maisema-alue (VAMA) Vesilahden kulttuurimaisema. Maakuntakaavasta ovat peräisin Palhon-Vakkalan, Hinsalan, Laukon, Sakoisten, Kaakilannimene, Narvan, Koskenkylän-Saarikunnan-Mantereen, Kuralan ja Heinäsuon-Sarkkilan maakunnallisesti arvokkaat kulttuurimaisemat. Maakunnallisesti arvokkaalla kulttuurimaisema-alueella maisema on VAMA-alueen osalta käytännössä valtakunnallisesti arvokasta. Vesilahdella sijaitsevien yhdeksän yksilöllisen kulttuurimaiseman osalta tulee huomioida, että niillä on maakunnallista merkittävyyttä kulttuurimaisemien kokonaisarvojen kannalta.

Riehun, Krääkkiön, Riuttonkulman ja Rämsoön kyliin kytkeytyvät viljelyalueet on osoitettu paikallisina kylämaiseman alueina, joiden arvoja tulee tarkentaa tarkemman suunnittelun yhteydessä. Jatkosuunnittelun yhteydessä tulee maisema-alueiden arvot selvittää tarkemmin strategisen yleiskaavan yleisten määräysten mukaisesti.



Valtakunnallisesti arvokas maisema-alue (Lähde: Ympäristöministeriö)



Maakunnallisesti arvokas maisema-alue (Lähde: Pirkanmaan maakuntakaava)



Paikallisesti arvokas kylämaiseman alue (Lähde: Vesilahden kunta)

## Rakennettu kulttuuriympäristö

Rakennetun kulttuuriympäristön arvoalueina strategisessa yleiskaavassa on osoitettu valtakunnallisesti arvokas Laukon kartanon kulttuuriympäristö (RKY) sekä maakuntakaavassakin osoitetut maakunnallisesti arvokkaat Vesilahden kirkonkylän ympäristö, Järvenranta sekä Vesilahden ja Lempäälän kartanoiden ja suurtilojen kohdejoukkoon lukeutuva Palho. Arvokohteita edustavat niin ikään maakuntakaavasta periytyvät maakunnallisesti arvokkaat Narvan kylänraitti sekä Kurjen ja Hollon tilat. Rakennettua kulttuuriympäristöä edustavat myös Pirkanmaan maakuntamuseon inventoimat historialliset tiet, joista Vesilahden kunnan alueelle ulottuvilta osuuksiltaan on osoitettu Viiala – Tyrvää (Narvanmatkantie) sekä Vesilahti – Valkkinen. Jatkosuunnittelun yhteydessä tulee rakennetun kulttuuriympäristön arvot selvittää tarkemmin strategisen yleiskaavan yleisten määräysten mukaisesti.



Valtakunnallisesti arvokas rakennettu kulttuuriympäristö (Lähde: Museo-  
virasto)



Maakunnallisesti arvokas rakennettu kulttuuriympäristö (Lähde: Pirkan-  
maan maakuntakaava)



Paikallisesti arvokas rakennettu kulttuuriympäristö (Lähde: Vesilahden  
kunta)



Historialliset tiet (Lähde: Pirkanmaan maakuntamuseo)

## Arkeologinen kulttuuriperintö

Valtakunnallisesti merkittävät arkeologiset kohteet, jotka on poimittu kulttuuriympäristön palveluikkunasta osoitteessa [kyppi.fi](http://kyppi.fi), on niiden pienialaisuuden vuoksi osoitettu strategisessa yleiskaavassa kohdemerkinnöillä. Kohdemerkinnöin on osoitettu niin ikään museoviraston rekisteritiedoissa olevat kiinteät muinaisjäännökset ja muut kulttuuriperintökohteet. Pirkanmaan maakuntakaavassa osoitetut arkeologisen perinnön ydinalueet on osoitettu sellaisinaan strategisessa yleiskaavassa. Jatkosuunnittelun yhteydessä tulee arkeologisen kulttuuriperinnön arvot selvittää tarkemmin strategisen yleiskaavan yleisten määräysten mukaisesti.



Arkeologisen kulttuuriperinnön ydinalue (Lähde: Pirkanmaan maakuntakaava)



Valtakunnallisesti merkittävä arkeologinen kohde (Lähde: Museovirasto)



Kiinteä muinaisjäännös (Lähde: Museovirasto)



Muu kulttuuriperintökohde (Lähde: Museovirasto)

## Kestävä tulevaisuus

Kunnan nykyisten ja tulevien asukkaiden sekä yritystoimijoiden kannalta keskeisimmät kehittämismerkinnät on osoitettu kaavakartalla **Kestävä tulevaisuus**. Asumista Vesilahdella kehitetään monimuotoisesti vesistöihin ja luonnonalueisiin, luontopolkuihin sekä luonnonnähtävyyksiin tukeutuen. Elinkeinotoiminta tukeutuu kunnan laajamittaiseen maatalouteen, kiviainesvaroihin, niiden alku- ja sivutuotteiden jatkojalostukseen sekä uusiutuvaan energiaan. Asumisen ja elinkeinojen kehittäminen kytketään kestävästi kehittyvään liikennejärjestelmään.

## Yhdyskuntarakenne

Kaavakartalla on osoitettu asumisen ydinalueet Kirkonkylän, Narvan ja Koskenkylän taajamissa, joiden rakennetta täydennetään olevan liikenneverkon ja palveluiden läheisyydessä rakennettujen alueiden keskinäistä kytkeytyvyyttä parantaen. Niiden ympäristöön ja välimaastoon sijoittuvat täydentämisen vyöhykkeet ja laajentumisen suunnat, joilla hyödynnetään täydentämiskäytön mahdollisuudet huomioiden yhdyskuntarakenteen eheys, liikenteellinen saavutettavuus ja kuntatekniikan verkostot. Olemassa olevien taajamien vahvistamisella tähdätään kunnallisen ja alueellisen palveluverkon säilyttämiseen sekä yhtä lailla kaupallisten ja muiden yksityisten palveluiden vahvistamiseen. Hyvät palvelut vahvistavat Vesilahden houkuttelevuutta myös vierailu- ja matkailukohteena.

Vesilahden taajamarakennetta täydentävät ympäröivää maaseutua tiiviimmän rakentamisen mahdollistavat kylät, joita kehitetään niiden ominaispiirteet, kävely- ja pyöräily-ympäristöt sekä maiseman ja kulttuuriympäristön arvot huomioiden. Strategisessa yleiskaavassa määritellyille kyläalueille voidaan myöntää rakentamislupia ilman asemakaavaa. Osana rakentamislupaa sijoittamisen edellytysten tarkastelu voidaan rakentamislain 43 §:n mukaisesti hakijan pyynnöstä ratkaista erillisellä päätöksellä (sijoittamislupa). Sijoittamisen edellytykset määräytyvät alueesta riippuen rakentamislain 44–46 §:n perusteella



## Kehittyvät taajamat

Taajamarakennetta täydennetään olevan liikenneverkon ja palveluiden läheisyydessä ja rakennettujen alueiden keskeistä kytkeytyvyyttä parannetaan. Uusi rakentaminen ja muu maankäyttö on sovitettava ympäristöönsä tavalla, joka vahvistaa alueen omaleimaisuutta. Alueen suunnittelussa on kiinnitettävä erityistä huomiota kulttuuriympäristön, maiseman ja luontoarvojen säilymiseen. Tarkemmassa suunnittelussa ja rakentamisessa kiinnitetään huomiota viherrakenteen jatkuvuuteen sekä lähivirkistysmahdollisuuksiin rakennetuilla alueilla ja niiden ympärillä. Rakentamisessa kiinnitetään huomiota asuntotarjonnan ja elinkeinotoiminnan monipuolisuuteen. Kestävien energiamuotojen käyttöönottoa tuetaan tarkemmassa suunnittelussa ja rakentamisessa.

## Kylät



Kylässä sallitaan ympäröivää maaseutua tiiviimpää rakentamista. Kyläkeskustoja eheytetään ja aluerakenne huomioiden tarpeen mukaan tuetaan turvallista kävely- ja pyöräilyympäristöä. Kyläalueen maiseman ja kulttuurihistorian arvot huomioidaan voimavarana tarkemmassa suunnittelussa. Rakentaminen on sopeutettava maisemaan sekä taajama- ja kyläkuvaan. Tarkemmassa suunnittelussa on pyrittävä turvaamaan maiseman ja rakennetun kulttuuriympäristön arvojen säilyminen.

## Täydentämisen vyöhyke



Taajamatoimintojen läheisyydessä pyritään ensisijaisesti hyödyntämään keskeiset täydennysrakentamisen mahdollisuudet. Suunnittelussa tavoitellaan taajamaa palvelevia virkistäytymiseen soveltuvia alueita, toimintoja ja reittejä sekä monipuolista matkailupalvelu- ja asuntotarjontaa erityisesti ranta-alueilla. Rakentaminen on sopeutettava maisemaan sekä taajama- ja kyläkuvaan. Tarkemmassa suunnittelussa on pyrittävä turvaamaan maiseman ja rakennetun kulttuuriympäristön arvojen säilyminen.

## Ensisijainen laajentumisen suunta



Lähtökohtaisesti nykyisten taajamien tiivistämis- ja laajenemisvara tulee hyödyntää ennen uusien alueiden käyttöönottoa. Laajennusalueiden valinnassa ja jatkosuunnittelussa tulee huomioida yhdyskuntarakenteen eheys, liikenteellinen saavutettavuus ja turvallisuus, kuntatekniikan verkostoihin liittymisen edullisuus, maanomistustilanne, maisema-, kylä- ja taajamakuva sekä viherverkostojen jatkuvuus.

## Elinkeinot ja energia

Vesilahden elinkeinotoiminta tukeutuu kunnan laajamittaiseen maa- ja metsätalouteen sekä niiden alku- ja sivutuotteiden jatkojalostukseen. Elinkeinotoiminnan painopisteeksi on tunnistettu Vesilahden olosuhteisiin kehitetty bio- ja kiertotalouskonsepti. Kehittämisalueet kytkeytyvät suoraan Vesilahden strategiaan tavoitteeseen olla hiilineutraali 2030 mennessä. Kehittämisalueet on sijoitettu niin, että hajautunut kehittämistyö voidaan koota yhteen ekosysteemimallin alle. Tavoitteena on siirtyä yksittäisistä hankkeista pitkäjänteiseen, yhteiseen toimintamalliin. Sijoittelu perustuu siihen, miten toimijat, palvelut ja resurssivirratt voidaan kytkeä toisiinsa mahdollisimman tehokkaasti hiilineutraalia toimintaa tukevalla tavalla. Kehittämisalueita on tarkasteltu myös sen perusteella, miten ne luovat uusia sijoittumis- ja yhteistyömahdollisuuksia yrityksille, vahvistavat bio- ja kiertotalouden markkinaa sekä tukevat kuntalaisten kestävää arkea.

Valikoiduille tuotantolaitosten kohdealueille on osoitettu kaavassa omat logistisesti optimoidut sijoittumisalueensa Kouvonkorpeen, Maarianmäelle, Tylsä-Jäppiin, Kaarrekallioon ja Lohnattilaan. Kehittyvän talouden kohteena kaavakartalle on merkitty myös kehittämisohjelman ulkopuolelta suunnitteluun

edennyt Doranovan biokaasuhanke kunnan koillisrajalla. Maarianmäen kohdealueella on jo nyt käynnissä biotaloustoimintaa Kuljetusliike Viikarin energiapuutermiinalin muodossa.

## Kehittyvän talouden kohde



Kehittyvän talouden kohteina osoitetaan logistisesti suhteessa maataloihin sekä valtakunnan pääliikenneverkkoon hyvin sijoittuvat kohteet, jotka tontti- ja hankekoon puolesta tarjoavat joustavuutta sekä läheisyyteen perustuvia synergiaetuja. Kohteiden toteutettavuus tulee varmistaa tarkemmassa suunnittelussa mm. luonnon, maiseman ja kulttuuriperinnön arvot huomioiden.

Strategisessa yleiskaavassa on lisäksi osoitettu teollisuuden kehittämisvyöhykkeitä. Luonteeltaan paikalliset teollisuuden kehittämisvyöhykkeet sijoittuvat bio- ja kiertotalouslaitosten läheisyyteen, kehittyvän energiansiirtoverkoston äärelle, jossa ne hyötyvät biokaasun, lämmön ja uusiutuvan energian hyvästä saatavuudesta. Kaavaratkaisussa edistetään suurjännitteisen voimajohdon ja siihen tukeutuvan uusiutuvan energiantuotannon kehittämistä. Myös muut energiansiirtohankkeet on huomioitu teollisuuden kehittämisvyöhykkeiden sijoittamisessa.

Suurjännitelinjojen läheisyydessä on varauduttu myös uusiutuvan energian, kuten aurinkovoiman mahdollisuuksiin. Uusiutuvan energian potentiaalin osoittavia kaavamerkintöjä on osoitettu strategisella tasolla jatkosuunnittelua varten, jossa on tarpeen tehdä aurinkoenergiapotentiaalin tarkempaa arviointia. Muutoin laajat yhtenäiset peltoalueet halutaan säilyttää maatalouskäytössä niiden maisema-arvot samalla turvaten.

## Teollisuuden kehittämisvyöhyke



Teollisuuden kehittämisen vyöhykkeellä edistetään paikallista teollisuutta ja tuotantoa sekä painotetaan niihin liittyvää elinkeinotoimintaa monipuolisilla työpaikkojen alueilla. Vyöhykkeen tarkemmassa suunnittelussa ja rakentamisessa edistetään hyvää saavutettavuutta ja huomioidaan elinkeinotoiminnan erityistarpeet. Vetovoimaisen työpaikkarakentamisen erikoistumista vahvistetaan ja sen tunnusomaisia piirteitä hyödynnetään työpaikkavyöhykkeen kehittämisessä. Turvallisen ja viihtyisän elinympäristön varmistamiseksi vyöhyke pitää sisällään toiminnan tarvitseman suoja-alueen ja alueen rajalla toiminta ei saa aiheuttaa ympäristöhäiriötä.

## Uusituvan energian mahdollisuus



Uuden voimalinjan yhteyteen on mahdollista selvittää arvokkaiden maisema-alueiden ulkopuolisia avoimia alueita uusiutuvan energian hyödyntämiseen, esim. aurinkovoimailoisten alueiksi. Jatkosuunnittelun tulee perustua tarkempaan aurinkoenergiapotentiaalinarviointiin. Tarkemmassa suunnittelussa on pyrittävä turvaamaan luonnon monimuotoisuuden, maiseman, muinaismuistojen ja rakennetun kulttuuriympäristön arvojen säilyminen.

Informatiivisina merkintöinä kestävän tulevaisuuden kaavakartalla on osoitettu maakuntakaavasta peräisin olevat voimalinja yhteystarve, kiviaineshuollon kannalta tärkeät alueet, joilla sijaitsee maakunnan kiviaineshuollon kannalta merkittäviä kiviainesvaroja sekä niin ikään maakuntakaavaan merkitty lentomelualue, jolle ei sovi osoittaa meluhaitoille herkkää toimintaa. Lisäksi informatiivisia kaavakartalla on osoitettu olemassa olevat taajama-alueet sekä tie- ja vesihuoltoverkon keskeisimmät osat.

## Voimalinjan yhteistarve



Kunnan elinvoiman ja uusiutuvan energian tuottamismahdollisuuksien kannalta tarpeellinen yhteistarve. Tarkemmassa suunnittelussa on pyrittävä turvaamaan maiseman, muinaismuistojen ja rakennetun kulttuuriympäristön arvojen säilyminen.



Kiviaineshuollon kannalta tärkeä alue (Lähde: Pirkanmaan maakuntakaava)

Merkinnällä osoitetaan alueet, joilla sijaitsee kiviaineshuollon kannalta merkittäviä, tutkittuja maaperän tai kallioperän kiviainesvaroja.



Lentomelualue (Lähde: Pirkanmaan maakuntakaava)

Merkinnällä osoitetaan Tampere-Pirkkalan lentoaseman melualue, jonka melutaso Lden on yli 55 dBA. Alueelle ei yksityiskohtaisemmassa suunnittelussa tule osoittaa uutta asutusta tai muuta toimintaa, joka on herkkä melun haitoille.

## Kestävä liikkuminen

Asumisen ja elinkeinojen kehittäminen kytetään Vesilahdella kestävästi kehittyvään liikennejärjestelmään. Liikenteen keskiössä on maantie 301 (Vesilahdentie-Rämsööntie), jota kehitetään Kirkonkylälle ja Narvaan ulottuvilla osuuksilla turvallisemmaksi joukkoliikenteen ja kestävästi liikkumisen ehdoilla Tampereen seudun liikenneverkkoon ja pääradan asemien suuntaan kytkeytyen. Tavoitetilana on mahdollistaa asiointi- ja työ- sekä koulumatkat kestäväällä tavalla hyvän palvelutason joukkoliikenneyhteyksiä hyödyntäen sekä kävelen ja pyöräillen. Henkilöautoliikenteen ja logistiikan kannalta merkittävimmät seututiet jatkuvat idässä valtatielle 3 myös Koskenkylän suunnan kantatien 2985 kautta ja lännessä Rämsöön kautta valtatielle 12.

### Merkittävä seututie



Tien mahdolliset melu- ja värinävaiikutukset sekä suojaamistarpeet tulee arvioida tien varren kaava- ja rakentamishankkeiden suunnittelussa. Tieympäristön suunnittelussa ja rakentamisessa on pyrittävä turvaamaan kulttuuriympäristöarvojen säilyminen.

### Joukkoliikenteen, kävelyn ja pyöräilyn yhteys



Merkinnällä osoitetaan yhteydet, joita kehitetään sekä joukkoliikenteen että kävelyn ja pyöräilyn ehdoilla. Jatkosuunnittelussa tulee huomioida kaikkien liikkumismuotojen turvallisuus ja esteettömyys. Liikenneympäristön tarkemmassa suunnittelussa kehitetään maankäyttöä ja pyritään vähentämään liikenneväylien estevaikutuksia. Joukkoliikennepysäkkien yhteydessä edistetään liityntäpysäköinnin mahdollisuuksia. Kehittämistoimien suunnittelussa on pyrittävä turvaamaan kulttuuriympäristöarvojen säilyminen.

Yleisiin määräyksiin on kirjattu että, jatkosuunnittelussa tulee huomioida Pirkanmaan lentoaseman este- rajoitukset ja yli 50 metriä (kokonaiskorkeus maanpinnasta) korkeiden rakennusten tai rakennelmien rakentamisesta tulee pyytää lausunto Puolustusvoimien Pääesikunnalta.

## Kokonaiskaava

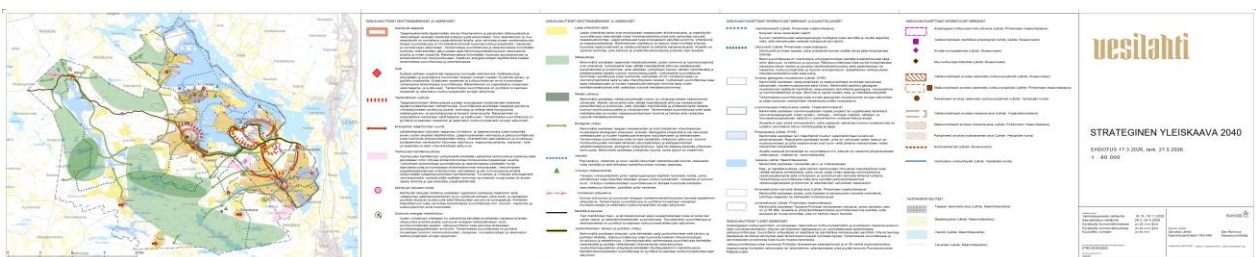
Strateginen yleiskaava koostuu kolmesta teemasta, jotka käsittelevät Vesilahden vahvuuksiksi tunnistettuja luonnonympäristöjä, kulttuuriympäristöjä sekä kestäväää tulevaisuutta. Lopullinen, eheä kokonaiskuva piirtyy, kun näitä tarkastellaan yhdessä kokonaiskaavakartalla. Siinä eri teemoihin liittyvät merkinnät yhdistyvät niin, että eri teemoihin liittyvät vahvuudet eivät ole päällekkäisiä vaan päinvastoin tukevat ja vahvistavat toisiaan. Erilaisten vahvuuksien kattava huomioiminen jättää tilaa ja antaa mahdollisuuden koko Vesilahden kehittymiselle kestäväällä ja kunnan identiteettiä sekä imagoa vahvistavalla tavalla.

Luonnon- ja kulttuuriympäristöihin liittyvien teemojen selkeään korostamiseen on tarkoitus edesauttaa niiden vaalimista. Kokonaiskaavakartalta voidaan huomata, miten sen lisäksi että luonnon- ja kulttuuriympäristöarvot liittyvät toisiinsa, myös niiden sisälle ja lomaan muodostuu alueita, joista osa tarjoaa suosiollisempia mahdollisuuksia asumiselle ja osa puolestaan elinkeinotoiminnalle. Asumisen painopistealueet sijoittuvat maisemien ja kulttuuriperinnön äärelle, missä historiaan liittyvät arvot voivat tuottaa lisäarvoa asumiseen. Kestävä liikenne ja virkistys- sekä ulkoilureitit kytkevät kulttuurihistoriasta ammentavat asuinvaltaiset alueet luonnonrauhaa tarjoaviin ympäristöihin sekä kehittyville elinkeinotoiminnan vyöhykkeille.

Rikkaaseen luontoon, kulttuuriympäristöön ja niihin yhteensovitettuun asumiseen sekä elinkeinotoimintaan tukeutuen strateginen yleiskaava vahvistaa Vesilahden identiteettiä ja lisää sen houkuttelevuutta niin asuinpaikkana, toimintaympäristönä kuin vierailukohteenakin. Kaavaratkaisu muodostaa strategisen vision, jossa Vesilahti tarjoaa Tampereen kasvavalla kaupunkiseudulla ainutlaatuisen mahdollisuuden luonnon- ja kulttuurimaisemiin tukeutuvaan asumiseen sekä nykyaikaiseen yrittämiseen tuhansien lahtien rannoilla ja monisatavuotisen kulttuurihistorian ympäröimänä.

Kaava suunnittelussa on kiinnitetty erityistä huomiota siihen, että luonnon- ja kulttuuriympäristöjen arvot säilyvät ja jopa vahvistuvat, samalla kun ympäröivät alueet kehittyvät. Tämä lähestymistapa tarjoaa asukkaalle mahdollisuuden nauttia rikkaasta luonnosta ja kulttuuriperinnöstä, joka lisää asuinalueiden vetovoimaa ja luo synergiaa elinkeinotoiminnan kanssa. Liikenne ja reitit suunnitellaan siten, että ne tukevat kestäväää kehitystä ja varmistavat sujuvat yhteydet asuinalueiden, virkistysarvojen ja elinkeinovyöhykkeiden välillä. Kaiken tämän yhdistelmä tekee Vesilahdesta houkuttelevan paikan asua, työskennellä ja vierailla.

Strateginen yleiskaava tarjoaa yhtenäisen ja kauaskantoisen vision Vesilahden kehittämiseksi. Se tunnistaa ja hyödyntää alueen ainutlaatuisia vahvuuksia, kuten luonnon monimuotoisuutta ja kulttuurihistoriaa, sekä pyrkii säilyttämään ja kehittämään näitä arvoja. Tämä visio asettaa Vesilahden erityiseen asemaan Tampereen kaupunkiseudulla ja tarjoaa asukkaalle ja yrittäjille erinomaiset mahdollisuudet elää ja työskennellä ympäristössä, joka yhdistää luonnon, kulttuurin ja nykyaikaisen elinkeinotoiminnan edellytykset saumattomasti.



Kuva 7 Vesilahden strateginen yleiskaava 2024, ehdotus 17.3.2026, tarkistettu 27.5.2026.

Strategisen yleiskaavan yleisissä määräyksissä on kiinnitetty erityistä huomiota arkeologisen kulttuuriperinnön, arvokkaan rakennetun kulttuuriympäristön ja arvokkaiden maisema-alueiden sekä luonnonympäristön arvojen huomioimiseen jatkosuunnittelussa. Oikeusvaikutteiset yleiset määräykset ohjaavat myös huomioimaan Vesilahden kunnan pohjoispuolella sijaitsevan Pirkkalan lentoaseman esterajoitusten huomioiminen maanpuolustuksellisestakin näkökulmasta ja tietysti tarpeellisten luontoselvitysten laatimisen aina tarkoituksenmukaiselle suunnittelualueelle. Mikäli maankäytön suunnittelussa tai aluevarauskaavan toteuttamisella saattisi olla merkittäviä heikentäviä vaikutuksia Natura 2000 -alueisiin, on vaikutukset arvioitava luonnonsuojelulain 35 §:n mukaisesti.

Vesilahden strategisen yleiskaavan oikeusvaikutteisilla yleisillä määräyksillä luodaan yhteinen ja johdonmukainen perusta arkeologisen kulttuuriperinnön sekä arvokkaan rakennetun kulttuuriympäristön ja arvokkaiden maisema-alueiden huomioon ottamiselle koko kaavahierarkiassa. Määräykset heijastavat kaavan strategista luonnetta: yleiskaava ei itsessään muuta maankäyttöä tai mahdollista rakentamista, vaan ohjaa tarkempaa suunnittelua. Tämän vuoksi luontoselvitystenkin laatiminen on merkityksellistä maankäytön jatkosuunnittelussa mm. aluevarauskaavoja tehtäessä.

Lausuntokierroksella erityisesti Pirkanmaan maakuntamuseo piti ratkaisua pääosin hyväksyttävänä, mutta korosti erityisesti arkeologiseen kulttuuriperintöön liittyvän selvitystiedon ajantasaisuuden ja oikea-aikaisuuden merkitystä sekä museoviranomaisten kuulemista. Yleisiin määräyksiin on selkeästi kirjattu velvoite varmistaa kulttuuriperintöä ja maisema-arvoja koskevan selvitystiedon ajantasaisuus tarkemmassa jatkosuunnittelussa sekä laatia tai päivittää tarvittavat menneisyyden perintöä käsittelevät selvitykset hankkeiden ja kaavojen edellyttämässä laajuudessa.

Laaja-alaisia inventointeja ei ole tarkoituksenmukaista tehdä strategisen yleiskaavan tasolla, vaan ne kohdennetaan osayleiskaavoihin, asemakaavoihin ja hankekohtaiseen suunnitteluun, jolloin ne palvelevat sekä kulttuuriperinnön suojelua että maanomistajien oikeusturvaa. Yleiset määräykset varmistavat myös sen, että maakuntakaavan oikeusvaikutteinen ohjaus arkeologisten kohteiden, rakennetun ympäristön ja maisema-alueiden osalta säilyy voimassa eikä informatiivisia merkintöjä voida sivuuttaa jatkosuunnittelussa.

Kokonaisuutena määräykset takaavat tasapainoisen kehyksen, jossa Vesilahden kulttuuriympäristö nähdään strategisena voimavarana, mutta sen konkreettinen turvaaminen ja vaikutusten arviointi toteutetaan tarkoituksenmukaisesti suunnittelutason edellyttämällä tarkkuudella yhteistyössä museoviranomaisten kanssa.

Arvojen säilymistä tukee yleisten määräysten rinnalla voimassa oleva lainsäädäntö. Arkeologia-, kulttuuriympäristö- ja maisema-arvojen huomioon ottamista ja suojelua ohjaavat alueidenkäyttölaki, muinaismuistolaki sekä rakennussuojelulainsäädäntö. Nämä lait velvoittavat arvojen huomioon ottamiseen riippumatta kaavamerkintöjen oikeusvaikutteisuudesta ja varmistavat, että arvokkaiden kohteiden suojelu ja vaikutusten arviointi toteutuvat tarkemman suunnittelun ja lupamenettelyjen yhteydessä.

## 4. Vaikutusten arviointi

Vaikutusten selvittämisen tarkoituksena on saada jo suunnittelun aikana tietoa suunnitteluratkaisujen seurauksista ja siten parantaa lopullisen suunnitelman laatua. Strategisen yleiskaavan toteuttamisen välittömiä ja välillisiä vaikutuksia arvioidaan suunnittelun yhteydessä.

Kaavan tulee perustua kaavan merkittävät vaikutukset arvioivaan suunnitteluun ja sen edellyttämiin tutkimuksiin ja selvityksiin. Kaavan vaikutuksia selvitettäessä otetaan huomioon kaavan tehtävä ja tarkoitus. Kaavaa laadittaessa on tarpeellisessa määrin selvitettävä suunnitelman ja tarkasteltavien vaihtoehtojen toteuttamisen ympäristövaikutukset, mukaan lukien yhdyskuntataloudelliset, sosiaaliset, kulttuuriset ja muut vaikutukset. Selvitykset on tehtävä koko siltä alueelta, jolla kaavalla voidaan arvioida olevan olennaisia vaikutuksia.

Kaavan merkittävimmät vaikutukset kohdistuvat seuraaviin aihealueisiin:

- Alue- ja yhdyskuntarakenne
- Yhdyskunta- ja energiatalous
- Luonto ja maisema, taajamakuva, kulttuuriperintö
- Liikenne
- Elinkeinoelämän toimintaedellytykset
- Ihmisten elinolot ja elinympäristö
- Ilmasto

Strategisen yleiskaavan laatimisen yhteydessä laaditaan samanaikaisesti uusi maapoliittinen ohjelma sekä uusi kaavoitusohjelma. Mahdollisten muiden selvityksien laatimisen tarve tarkentuu työn edetessä. Kaavan laatimisessa hyödynnetään myös aiemmin laadittuja selvityksiä, strategioita ja tietokantoja. Näitä ovat muun muassa:

- Vesilahden kunta – Strategia 2022–2025
- Vesilahden kunta – Strategia 2026–2030
- Vesilahden maapoliittinen ohjelma (2014)
- Vesilahden maankäytön strateginen kehityskuva (2020)
- Alueidenkäytön konseptisuunnitelma Vesilahden kunnalle (2022)
- Vesilahden kunnan bio- ja kiertotalouskonseptin tarkastelut (2023)
- Vesilahden täydennysrakentamisalueiden kohdekortit (2023)
- Vesilahden kävely ja pyöräily -raportti (2017)
- Vehreä metropolimme 2040 - Tampereen kaupunkiseudun rakennesuunnitelman päivitys 2040+ (2023)
- Tampereen kaupunkiseudun MAL-sopimukset
- Pirkanmaan maakuntakaavat taustaselvityksineen
- Kulttuurimaisemat 2016 – Pirkanmaan maisemallisesti ja kulttuurihistoriallisesti arvokkaat maatalousalueet (Pirkanmaan liitto)
- Pirkanmaan maakunnallisesti arvokkaat rakennetut kulttuuriympäristöt 2016 (Pirkanmaan liitto)
- Pirkanmaan historiallisesti merkittävät tiet – Karttaselvitys (Pirkanmaan maakuntamuseo 2011)
- Pirkanmaan POSKI-hanke
- Valtakunnallisesti arvokkaat rakennetut kulttuuriympäristöt (RKY 2009)
- Valtakunnallisesti arvokkaat maisema-alueet (VAMA 2021)
- Valtakunnallisesti merkittävät arkeologiset alueet (VARK 2024)
- Muinaisjäännösrekisteri
- Pirkanmaan uhanalaiset lajit ja luontotyypit -selvitys
- Vesilahden arvokkaat luontokohteet (2021)

- Länsi-Suomen liikennestrategia
- Pirkanmaan liikennejärjestelmäsuunnitelma 2045
- Hiilineutraali Pirkanmaa 2030 -tiekartta
- Hiilineutraalit vyöhykkeet 2 -hankkeen kuntakohtainen tietopaketti, Vesilahti (ELY, 2024)
- Vesilahden kunnan vesihuoltolaitoksen voimassa olevat toiminta-alueet sekä vesihuoltoverkoston mallinnustarkastelut

Maisema-alueita, rakennettuja kulttuuriympäristöjä ja muinaismuistoja koskeva kaava-aineisto perustuu ajantasaisiin valtakunnallisiin ja maakunnallisiin selvityksiin ja inventointeihin. Esitetyistä inventoinneista Pirkanmaan historiallisia teitä koskeva selvitys on eittämättä tällainen. Tarkemmat yksittäisiä alueita koskevat inventoinnit ovat relevantteja tarkemmassa suunnittelussa, jonka yhteydessä niitä tarvittaessa laaditaan tai päivitetään.

Vesilahden kunta tiedostaa, että arkeologiset inventoinnit ovat ajantasaisia vain kymmenen vuoden ajan, minkä vuoksi sellaisten laatiminen yleispiirteisen strategisen suunnittelun yhteydessä ei ole tarkoituksenmukaista. Strateginen yleiskaava ei varaa alueita tietyille maankäytölle vaan esittää kunnan tavoitteen kehittämiseksi tarkemmalla suunnittelulla ja kaavoittamisella. Selvitysresurssit kohdistetaan aluevarauskaavoituksen yhteydessä muuttuvan maankäytön alueille.

Maakuntakaavan taustainventoinnit tulee lisäksi maiseman ja rakennetun ympäristön osalta yksilöidä kaavaselvityksen luvun 4. luettelossa, jossa nyt mainitaan vain ”Pirkanmaan maakuntakaavat taustaselvityksineen”.

## 4.1. Suhde maakuntakaavoitukseen

Vesilahden strateginen yleiskaava 2024 huomio voimassa olevan maakuntakaavan. Yleiskaavan kehittämistavoitteiden toteuttaminen noudattaa maakuntakaavan ohjausta.

Vesilahden strateginen yleiskaava perustuu Pirkanmaan voimassa oleviin maakuntakaavoihin ja niiden taustalla oleviin selvityksiin. Maakuntakaava muodostaa yleiskaavalle ylimmän tason oikeusvaikutteisen maankäytön ohjauskehyksen, jonka tavoitteita ja aluevarauksia strateginen yleiskaava täsmentää ja konkretisoi Vesilahden paikallisista lähtökohdista. Strategisessa yleiskaavassakin maakuntakaavan ohjausvaikutus jää voimaan, eikä sen tarkoituksena ole sivuuttaa maakuntakaavan ratkaisuja, vaan päinvastoin tehdä niiden vaikutus ja merkitys näkyväksi kunnan omassa suunnittelussa.

Vesilahden strateginen yleiskaava tukeutuu Pirkanmaan maakuntakaavan yleismääräyksiin, joiden oikeusvaikutteinen ohjausvaikutus säilyy voimassa myös strategisessa yleiskaavassa ja ohjaa kaikkea yksityiskohtaisempaa suunnittelua. Strateginen yleiskaava ei muuta yleismääräyksiä, vaan kokoaa ja korostaa niitä osana kunnan maankäytön strategista ohjausta ja varmistaa niiden huomioon ottamisen jatkosuunnittelussa.

Useat Vesilahden strategisen yleiskaavan informatiiviset merkinnät, kuten maakunnallisesti arvokkaat maisema-alueet, rakennetut kulttuuriympäristöt, arkeologinen kulttuuriperintö, ekologiset yhteydet, ulkoilureitit sekä liikenteen ja energiansiirron ratkaisut, perustuvat suoraan maakuntakaavan merkintöihin ja selvitysaineistoihin. Näiden osalta maakuntakaavan oikeusvaikutteinen ohjausvaikutus säilyy jopa korostuneesti voimassa ja ohjaa edelleen yksityiskohtaisempaa suunnittelua.

Strategisen yleiskaavan suunnittelussa on arvioitu huolellisesti yleiskaavan kehittämistavoite-merkintöjen suhde maakuntakaavassa osoitettuihin aluevarauksiin ja alueiden erityisominaisuuksiin. Strateginen yleiskaava ei syrjäytä maakuntakaavan ratkaisuja, vaan toimii niitä täydentävänä ja jäsentävänä työkaluna, joka ohjaa asemakaavoitusta, lupamenettelyjä ja muuta tarkempaa suunnittelua maakuntakaavan tavoitteiden ja oikeusvaikutusten puitteissa. Pirkanmaan voimalla olevien maakuntakaavojen tapaan Vesilahden strateginen yleiskaava korostaa yhdyskuntarakenteen eheyttämistä, kestävästä liikkumisesta, luonnon monimuotoisuuden turvaamisesta, kulttuuriympäristöjen vaalimisesta sekä elinkeinoelämän toimintaedellytysten kehittämistä.

Luonnon muovaama -teemassa Vesilahden strateginen yleiskaava tukeutuu vahvasti Pirkanmaan maakuntakaavojen luontoa ja ekologista verkostoa koskeviin merkintöihin ja selvityksiin. Maakuntakaavassa osoitetut ekologiset yhteydet, luonnonsuojelu- ja Natura-alueet, pohjavesialueet sekä ulkoilureitit muodostavat yleiskaavalle oikeusvaikutteisen lähtökohdan, jonka ohjausvaikutus säilyy voimassa myös strategisessa yleiskaavassa. Strateginen yleiskaava tarkentaa näitä maakuntakaavan ratkaisuja kunnan mittakaavassa osoittamalla laajat yhtenäiset metsäalueet, metsien ydinalueet ja paikalliset ekologiset yhteydet. Yleiskaavan tavoitteena ei ole muuttaa maakuntakaavan periaatteita, vaan vahvistaa ja konkretisoida niitä sekä varmistaa, etteivät merkittävät maankäytön muutokset vaikuta maakuntakaavassa tunnistettuihin ekologisiin kokonaisuuksiin.

Menneisyyden perintö -teemassa strateginen yleiskaava perustuu suoraan maakuntakaavassa ja valtakunnallisissa inventoinneissa osoitettuihin kulttuuriympäristöä, maisema-alueita ja arkeologista kulttuuriperintöä koskeviin merkintöihin. Maakuntakaavassa osoitettujen valtakunnallisesti ja maakunnallisesti arvokkaiden maisema-alueiden, rakennettujen kulttuuriympäristöjen sekä arkeologisten kohteiden oikeusvaikutteinen ohjausvaikutus säilyy strategisessa yleiskaavassa muuttumattomana. Yleiskaava tuo nämä arvot näkyviksi kunnan omassa maankäytön kokonaisratkaisussa ja täydentää niitä paikallisesti tunnistetuilla kylämaiseman ja kulttuuriympäristön alueilla. Strateginen yleiskaava ei korvaa maakuntakaavan ratkaisuja, vaan korostaa niiden merkitystä ja ohjaa tarkempaa suunnittelua huomioimaan kulttuuriperinnön säilymisen osana taajamien, kylien ja maaseutualueiden kehittämistä.

Kestävä tulevaisuus -teemassa sovitetaan Vesilahden paikalliselle strategiselle tasolle maakuntakaavassa osoitetut yhdyskuntarakenteen, liikennejärjestelmän, elinkeinon ja energiainfrastruktuurin kehittämistavoitteet. Maakuntakaavassa osoitetut liikennekäytävät, energiansiirtoverkot, elinkeinoalueiden kehittämisperiaatteet sekä taajamien kehittämisen lähtökohdat muodostavat yleiskaavalle sitovan viitekehiksen. Strateginen yleiskaava täsmentää näitä ratkaisuja osoittamalla asumisen ydinalueet, täydentämisen ja laajentumisen vyöhykkeet, bio- ja kiertotalouden kehittämisalueet sekä paikalliset teollisuuden kehittämisvyöhykkeet siten, että maakuntakaavan aluevaraukset ja alueiden erityisominaisuudet huomioidaan. Strateginen yleiskaava ei muuta maakuntakaavan perusratkaisuja, vaan toimii niitä täydentävänä strategisena välineenä, joka ohjaa asemakaavoitusta ja muuta yksityiskohtaisempaa suunnittelua maakuntakaavan tavoitteiden ja oikeusvaikutusten puitteissa.

Erona maakuntakaavaan strateginen yleiskaava on luonteeltaan kunnan oma tahtotilaa ilmentävä ja kehittämispainotuksia asettava suunnitelma, joka ei pääsääntöisesti osoita yksityiskohtaisia aluevarauksia, vaan määrittää kehittämisen suuntia, painopisteitä ja periaatteita tavoitevuoteen 2040 asti. Strateginen yleiskaava tarkentaa maakuntakaavan yleispiirteisiä ratkaisuja paikalliseen mittakaavaan

sovittaen ja kokoaa eri teemojen – luonnon, kulttuuriperinnön, asumisen, elinkeinojen ja liikennejärjestelmän – tavoitteet yhdeksi kokonaisuudeksi.

## 4.2. Suhde naapurikuntien maankäytön suunnitelmiin

Vesilahden naapurikunnista tätä strategista yleiskaavaa vastaavat suunnitelmat on voimassa Akaalla, Lempäälässä, Nokialla ja Pirkkalassa, jossa sitä kutsutaan strategiseksi maankäytön suunnitelmaksi. Kaikki nämä suunnitelmat ja nyt laadittavan suunnitelman liittyminen niihin on huomioitu Vesilahden strategisen yleiskaavan laadinnassa. Tässä kappaleessa on lyhyesti kuvattu edellä mainittuja strategisia yleiskaavoja etenkin Vesilahden kunnan ja sen strategisen yleiskaavan näkökulmasta. Samalla on luotu katsaus Sastamalan ja Urjalan kuntien strategista tahtotilaa heijasteleviin maankäytön suunnitelmiin Vesilahden vastaisen kuntarajan tuntumassa.

Akaan strategisen yleiskaavan tavoitteena on luoda suuntaviivat Akaan kaupungin maankäytölle vuoteen 2040 asti. Strategisen yleiskaavan laatiminen on aloitettu vuonna 2020. Yleiskaavaluonnos hyväksyttiin 26.1.2022, minkä jälkeen yleiskaavatyö on ollut keskeytettynä. Se on kuitenkin käynnistetty uudelleen syksyn 2025 aikana, minkä tiimoilta Akaa ja Vesilahti neuvottelevat strategisten yleiskaavojen yhteensovittamisesta.

Akaan strategisen yleiskaavan luonnoksessa Vesilahden suunnalle on osoitettu vesialueiden, luonnon monimuotoisuuden kannalta erityisen tärkeiden alueiden ja luonnonsuojelualueiden, valtakunnallisesti ja maakunnallisesti arvokkaiden maisema-alueiden sekä ohjeellisten ulkoilureittien merkintöjä. Lisäksi Vesilahden kuntarajalle ulottuu paikallisesti arvokas geologinen muodostuma sekä yhdystie, joka on samalla paikallisesti arvokas historiallisesti merkittävä tie. Vesilahden strategisessa yleiskaavassa on noudatettu suojelumerkintöjen osalta samankaltaista merkintätapaa kuin Akaallakin. Lisäksi Kirveslammin metsän luonnonsuojelualueen sekä maisema-alueiden Vesilahden kunnan puolelle jatkuvat on osoitettu sellaisinaan myös Vesilahden strategisessa yleiskaavassa. Myös Akaan kaavan yhdystie jatkuu Vesilahden kunnan puolelle, jossa se on strategisessa yleiskaavassa osoitettu kehittyvänä tienä, jonka kehittämistoimenpiteiden suunnittelussa on pyrittävä turvaamaan kulttuuriympäristöarvojen säilyminen.

Lempäälän strategisessa yleiskaavatyössä pohdittiin koko kunnan kattavan suunnittelualueen maankäyttöä yleispiirteisellä tasolla seuraavan noin 20 vuoden aikana tapahtuvalle kunnan kehitykselle, tavoitevuotena 2040. Lempäälän strateginen yleiskaava hyväksyttiin kunnanvaltuustossa 2.10.2019 ja se sai lainvoiman 18.8.2021.

Lempäälän strategisessa yleiskaavassa Vesilahden kunnanrajan tuntumaan ulottuvat olemassa olevan tärkeän ekologisen yhteyden sekä yhteisliikenteen potentiaalisen kehittämislinjan ja samalla tärkeän seutu- tai yhdystien merkinnät. Lisäksi Vesilahden vastaiseen kunnanrajaan rajautuvat hiljaisen alueen ja kulttuuriympäristön merkittävän arvoalueen merkinnät. Lempäälän strategiseen yleiskaavaan merkitty ekologisen yhteyden merkintä on kytketty Vesilahden strategisessa yleiskaavassa ekologisten yhteyksien kokonaisuuteen. Yhteisliikenteen potentiaalinen kehittämislinja jatkuu Vesilahden strategisessa yleiskaavassa joukkoliikenteen, kävelyn ja pyöräilyn yhteytenä. Lempäälän puolella kulttuuriympäristön merkittävän arvoalueen rajausta noudattelee Vesilahden kulttuurimaiseman valtakunnallisesti arvokkaan maisema-alueen rajausta, joka on osoitettu sellaisenaan Vesilahden strategisessa yleiskaavassa. Hiljaiset alueet eivät ole Vesilahden strategisessa yleiskaavassa olleet käsiteltävä teema, mutta mitkään siinä osoitetut merkinnät eivät myöskään aiheuta melua Lempäälän kunnan puolelle.

Pirkkalan koko kunnan kattavan strategisen maankäytön suunnitelman tarkoituksena on ohjata Pirkkalan maankäytön suuria linjoja ja ratkaista erilaisten toimintojen yhteensovittaminen. Tavoitteena on päivittää strategista yleissuunnitelmaa valtuustokausittain erikseen sovittavien teemojen osalta. Oikeusvaikutuksen strateginen yleiskaava hyväksyttiin Pirkkalan kunnanvaltuustossa 8.6.2020 ja sitä päivittävä strateginen maankäytön suunnitelma 17.6.2024. Päivitetävän suunnitelman teemoiksi valittiin tulevaisuuden kasvun mahdollisuudet ja sini-viheryhteydet.

Pirkkalan strategisen maankäytön suunnitelman painopistealueet sijoittuvat kuntakeskustaan pääosin yli 10 kilometrin etäisyydelle Vesilahdesta. Lähimmäs Vesilahden vastaista kuntarajaa ulottuvat seudullisen metsäekologisen verkoston, kehitettävien viheryhteyksien ja melonta- ja pienveneilyreittien merkinnät. Etenkin viheryhteysmerkinnän jatkuminen Vesilahden rajan läheisyyteen sijoittuvaan Aavesaareen tukee ekologisten yhteyksien jatkuvuutta yli kuntarajojen. Myös Pirkkalan strategisessa maankäytön suunnitelmassa osoitetut melonta- ja pienveneilyreitit kytkeytyvät Vesilahden strategisen yleiskaavan vesiliikenne- ja vesireitteihin.

Nokian strateginen yleiskaava on suunnitelma, joka ohjaa kaupungin yhdyskuntarakenteen, kulkuyhteyksien ja viherverkostojen kehittämistä. Siinä sovitetaan yhteen maankäytön eri toimintoja pitkällä aikavälillä. Strateginen yleiskaava on nimensä mukaisesti strateginen suunnitelma. Koko Nokian kaupungin alueelle laadittu strateginen yleiskaava hyväksyttiin kaupunginvaltuustossa 19.5.2025. Sillä pyritään esittämään kaupungin eri osien painopisteet ja kehittämiskohteet ja siten myös havainnollistamaan Nokian roolia kehittyvällä Tampereen kaupunkiseudulla. Strategisessa yleiskaavassa tehdään valintoja pitkän aikavälin maankäytöllisistä painotuksista strategian mukaisesti. Kaavan tavoitevuotena on vuosi 2040, joka on yhdenmukainen seudullisten ja maakunnallisten suunnitelmien kanssa.

Nokian kaupungin eteläosiin, Vesilahden suunnalle on strategisessa yleiskaavassa osoitettu ainoastaan olemassa olevat yhdystiet sekä venereitti, joka Pirkkalan strategisen maankäytön suunnitelman melonta- ja pienveneilyreittien tapaan kytkeytyy Vesilahden strategisessa yleiskaavassa osoitettuihin vesiliikenne- ja vesireitteihin.

Sastamalassa tai Urjalassa ei ole voimassa strategisia yleiskaavoja tai muita strategisia maankäytön suunnitelmia. Molemmista lähimmät yleiskaavat sijoittuvat yli 10 kilometrin etäisyydelle kuntien välisestä rajasta. Urjalan pohjoisosissa ovat kuitenkin voimassa Pynnänjärven ja Ameenjärven rantakaava sekä Pynnänjärven ranta-asemakaava, jotka sijoittuvat Vesilahden kuntarajan tuntumaan osoittaen sinne samankaltaista loma-asumista kuin Vesilahden rantaosayleiskaavakin.

### 4.3. Alue- ja yhdyskuntarakenne

Strateginen yleiskaava vahvistaa Vesilahden olemassa olevaa yhdyskuntarakennetta ja tukee eheytyvää, hallittua kasvua. Vesilahden kuntastrategiankin mukaan kuntaa kehitetään houkuttelevana, veto- ja pito-voimaisena asuinpaikkana. Kunnan vuosittaiseksi kasvutavoitteeksi on asetettu 1–2 %, mikä on johdettu aiempien vuosien väestönkehityksestä sekä kunnan asukkaiden ikäjakaumasta. Rakentaminen ja väestönkasvu ohjataan ensisijaisesti Kirkonkylän, Narvan ja Koskenkylän taajamiin sekä niitä täydentäville vyöhykkeille. Tämä ehkäisee hajakenttämistä ja tukee palvelujen, joukkoliikenteen ja kuntatekniikan tehokasta järjestämistä.

Uusi rakentaminen sijoittuu olevaa yhdyskuntarakennetta täydentäen asemakaavoitettaville alueille, joille rakennetaan kunnallistekniikka olemassa olevaan infrastruktuuriin tukeutuen ja kytkeytyen. Yleiskaavalla osoitetut asuin- ja matkailualueet vaikuttavat liikenteen olosuhteisiin ja muuhun infrastruktuuriin.

riin. Uusi rakentaminen painottuu olevan tieverkon ja kunnallistekniikan yhteyteen. Uudet rakennuspaikat eivät edellytä uusia merkittäviä tieyhteyksiä. Infrastruktuurin kattamaa aluetta on tarve laajentaa, mikäli uudet alueet lähtevät rakentumaan ensisijaisesti laajentumisen suuntiin, jotka on valikoitu yhdyskuntarakenteen eheys huomioiden.

Kyläalueille mahdollisesti ilman asemakaavaa myönnettävät rakennusluvut tukevat maaseutumaisen yhdyskuntarakenteen säilymistä, mutta kaavamääräysten ja kulttuuri- ja maisema-arvojen huomioimisen kautta rakentamisen mittakaava ja sijoittaminen pysyvät hallittuina. Sijoittamis lupien laajamittainen myöntäminen voisi toteutuessaan aiheuttaa epätoivottua yhteiskuntarakenteen hajautumista, mikä haastaa sosiaali- ja terveyspalveluiden saavutettavuutta ja niiden kotiin viemistä.

Laajat metsä- ja luontoalueet, ekologiset yhteydet sekä vesialueet muodostavat selkeästi rakentamisesta erottuvan viher- ja siniverkoston, joka jäsentää yhdyskuntarakennetta ja ohjaa maankäyttöä kestävästi. Yhdyskuntarakenne perustuu selkeään työnjakoon: taajamat, kylät, elinkeinoalueet ja laajat luonnon- ja maatalousalueet muodostavat toimivan kokonaisuuden.

Voimassa olevien Pirkanmaan maakuntakaavojen aluevaraukset sekä muu sisältö on otettu kattavasti huomioon strategisen yleiskaavan laadinnassa. Nyt laadittava strateginen yleiskaava on maakuntakaavaa tarkentava suunnitelma, joka täsmentää maakuntakaavassa esitettyjä aluevarauksia ja määräyksiä kuntatasolle. Maakuntakaavan ja strategisen yleiskaavan vertailussa tulee huomioida, että maakuntakaava on yleiskaavaa yleispiirteisempi kaavataso, minkä vuoksi kaavamerkinnöissä ja -määräyksissä on mm. tarkkuustasoon liittyviä eroavaisuuksia. Vesilahden strateginen yleiskaava edistää maakuntakaavan toteutumista. Yleiskaava täydentää kunnassa voimassa olevia yleiskaavoja kehittämismerkintöjen osalta. Strateginen yleiskaava ei vaikeuta voimassa olevia maakunta-, yleis- eikä asemakaavoja toteutumasta.

## 4.4. Yhdyskunta- ja energiatalous

Kaavaratkaisu on yhdyskunta- ja energiataloudellisesti tehokas, sillä se tukeutuu olemassa olevaan infrastruktuuriin, liikenneverkkoon ja palvelurakenteeseen. Täydennysrakentaminen taajamissa vähentää uusien investointien tarvetta ja hillitsee pitkällä aikavälillä kunnallistekniikan ja palveluverkon kustannuksia.

Yhdyskuntataloudellisesti kestävä maankäyttöä edustaa Vesilahden strategisen yleiskaavan keskeiseksi tavoitteeksi otettu olemassa olevan ja suunnitteilla olevan yhdyskuntarakenteen hyödyntäminen. Strategisen yleiskaavan uudisrakentamisella on toteutuessaan sekä suoria että välillisiä taloudellisia vaikutuksia. Kaavan ohjaus toteutuu kuitenkin pitkän ajan kuluessa asemakaavoin yksittäisinä rakennuspaikkoina. Pitkällä aikavälillä kustannuksia aiheuttaa erityisesti katuverkon parantaminen ja teknisen huollon järjestäminen. Kuntataloudellinen tarkastelu tulee tehdä alueittain asemakaavavaiheessa mahdollisen käyttöönoton ja -tarkoitusten täsmennyttä.

Strategisen yleiskaavan tasolla esitetty maankäyttö perustuu nylkyiseen yhdyskuntarakenteeseen ja on siten kuntataloudellisesti kestävä. Yleiskaavalla on huomioitu tulevaisuuden asumisen tarpeet ja sen vaatimien palveluiden sijoittuminen saavutettavasti. Asukasmäärän lisääntyessä myös kunnallisten palveluiden ja yleisten virkistysalueiden tarve kasvaa, mihin on strategisessa yleiskaavassa varauduttu virkistykseen, matkailuun sekä ulkoilu- ja vesireittien muodossa.

Strategisessa yleiskaavassa kehittäminen perustuu olemassa olevaan yhdyskuntarakenteeseen ja on siten kuntataloudellisesti kestävä. Strategisessa yleiskaavassa on huomioitu tulevaisuuden asumisen tarpeet, jonka edellyttämät palvelutkin ovat hyvin saavutettavissa. Asukasmäärän lisääntyessä myös kunnallisten palveluiden ja yleisten virkistysalueiden tarve saattaa kasvaa. Merkittävä menoerä saattaa aiheuttaa koulukyydityksistä taajaman ulkopuolelta, minkä vuoksi Vesilahdella uusi rakentaminen pyritäänkin

ensisijaisesti ohjaamaan toiminnassa olevien koulujen läheisyyteen. Keskeisten taajamien asuinrakentamisen täydentämisellä ja kyläalueiden eheyttämisellä pyritään tulevaisuuden kuluja vähentämään ennalta. Kaavaratkaisun asumisen alueet on esitetty tiiviisti taajamarakenteen yhteyteen, jolloin niistä ei välttämättä aiheudu kunnalle koulukuljetuskustannuksia. Myös jalankulku ja pyöräilyn yhteyksien sekä joukkoliikenteen parantaminen voi vähentää koulukyytien ja kyyditysten tarvetta.

Tuloja kunta saa muun muassa rakennuslupamaksuista sekä kiinteistö- ja kunnallisveroista. Tulevaisuudessa tuloja kasvattavat vesi- ja jätevesihuollon liittymis- ja käyttömaksut toteuttamistavasta riippuen. Kunnan elinkeinoelämän toimintaedellytykset paranevat ja työpaikka- sekä virkistys-/matkailualueiden toteutumisen myötä kunnan työpaikkaomavaraisuus kasvaa. Uudet biotalouteen ja uusiutuvaan energiaan suuntautuneet yritykset tuovat Vesilahdelle monenlaisia suoria ja epäsuoria tuloja.

Yksityisille kotitalouksille aiheutuu kustannuksia liikkumisesta kodin, työpaikan, palvelujen ja harrastusten välillä. Kaavan toteutumisen myötä yhä useampi asukas voi löytää työpaikan, tarvittavat palvelut ja harrastusmahdollisuuden lähialueelta. Tämä vähentää edellä mainittuja kuluja.

Bio- ja kiertotalouteen, uusiutuvaan energiaan sekä energiansiirtoon perustuvat kehittämisalueet luovat edellytykset paikalliselle energiantuotannolle ja resurssitehokkuudelle. Biokaasun, lämmön ja aurinkoenergian hyödyntäminen tukee kunnan tavoitetta hiilineutraaliudesta ja parantaa huoltovarmuutta.

Energialouden näkökulmasta Vesilahden strateginen yleiskaava pitää sisällään monia kunnianhimoisia suoraviivaisesti sitä edistäviä kehittämistavoitteita ja -mahdollisuuksia. Kaavassa osoitetut teollisuuden kehittämisvyöhykkeet sekä kehittyvän talouden kohteet sijoittuvat logistisesti ja energiansaannillisesti optimaalisille alueille, joissa on hyvä sähköenergian saatavuus. Uusien voimalinjojen yhteydestä on lisäksi tunnistettu uusiutuvan energian mahdollisuuksia, jotka toteutuessaan parantaisivat kunnan energiaomavaraisuutta ja energiantuotannon päästöttömyyttä.

## 4.5. Luonto ja maisema, taajamakuva, kulttuuriperintö

Vesilahden strategisen yleiskaavan yhtenä lähtökohtana on kunnan ainutlaatuisen luonnon, maiseman, kulttuuriympäristöjen ja arkeologisen kulttuuriperinnön vaaliminen. Ne on tunnistettu kunnan identiteetinkin kannalta tärkeiksi elementeiksi, joiden ainutkertaista luonnetta ei sovi pilata. Kaksi kolmesta kaavakartasta on omistettu näille teemoille, mikä osaltaan kertoo niiden keskeisyydestä kunnan tulevaisuuden suunnittelussa. Kaavalla on pääosin myönteiset vaikutukset luontoon ja maisemaan. Laajat yhtenäiset metsäalueet, metsien ydinalueet, vesistöt ja ekologiset yhteydet on osoitettu oikeusvaikutteisina kehittämistavoittemerkintöinä, mikä turvaa luonnon monimuotoisuuden säilymisen ja ekosysteemien toimivuuden.

Lisäksi strateginen yleiskaava ohjaa kehittämistä siten, että edellä mainittujen arvojen säilyminen sekä vahvistuminen on mahdollista. Kaava ohjaa täydennysrakentamista sekä teollisuutta ja energiantuotantoa siten, että niiden sijoittaminen ei aiheuteta ristiriitaa olevien luonto- ja kulttuuriympäristöarvojen kanssa. Rakentamista ohjataan pois luonnon kannalta herkimmiltä alueilta. Metsät säilyvät pääosin metsätalouskäytössä, mutta kaavamääräykset ja suojelumerkinnät varmistavat, ettei maankäyttö heikennä luonnonarvoja. Virkistysreitit ja -kohteet ohjaavat käyttöä hallitusti, mikä vähentää kulumista ja tukee luonnon kestävästä käytöstä.

Kulttuuriperintöön kohdistuvat vaikutukset ovat selvästi myönteisiä. Valtakunnallisesti ja maakunnallisesti arvokkaat maisema-alueet, rakennetut kulttuuriympäristöt ja muinaisjäännökset on tunnistettu ja osoitettu kaavassa. Kaava vahvistaa Vesilahden kulttuurimaiseman asemaa kunnan identiteetin ja maankäytön ohjaavana tekijänä.

Maisemaan kohdistuvat vaikutukset muodostuvat olemassa olevien maisemapiirteiden muutoksista. Maisemavaikutukset ovat pääasiassa visuaalisia ja ilmenevät maisemakuvassa. Maisemassa muutoksina erottuvat mm. puuston poistaminen rakennettavilta alueilta sekä uusien elementtien, kuten rakennusten ja rakenteiden, ilmestyminen maisemaan. Maisemavaikutusten merkitykseen vaikuttaa maiseman luonne: osa alueista kestää muutoksia toisia paremmin. Mitä koskemattomampi ja autenttisempi tai historiallisempi maiseman luonne on, sitä heikommin se kestää merkittäviä muutoksia. Erityisesti maiseman ja kulttuuriympäristön arvokohteet ovat herkkiä muutoksille.

Uudet rakennusalueet on pyritty sijoittamaan nykyisen rakennuskannan tuntumaan sekä maiseman ja luontoarvojen kannalta kestäville paikoille. Maisemarakenteen kannalta avoimet peltoviljelykset ja niitä rajaavat reunametsät ovat tärkeitä ja ne on jätetty erityisesti arvokkaimmilla maisema-alueilla rakentamisen ulkopuolelle. Kyläalueiden yhteydestä on tunnistettu paikallisesti arvokkaita kylämaiseman alueita, joiden tarkemmat arvot tulee selvittää jatkosuunnittelussa.

Luontoarvojen suojelu- ja säilyttämistarpeet on kaavassa otettu huomioon, lainmukaisten suojelualueiden, maakuntakaavan sekä Laji.fi-portaalin ja Metsäkeskuksen luontotietojen perusteella Swecon biologien toimesta. Myös luonnontilaisiin ja luonnonmukaisiin alueisiin kohdistuva vaikutus on positiivinen maankäytön muutosten kohdistuessa pääosin olemassa olevan rakentamisen yhteyteen. Valtaosa Vesilahden maapinta-alasta osoitetaan jatkossakin luonnonmukaiseen maa- ja metsätalouselinkeinojen harjoittamiseen. Myös vesialueiden suojeluun kaavalla on vahva mahdollistava ote.

Ympäristöön kohdistuva kuormitus ja kulutus sekä alueen liikenne tulevat kaavaratkaisun myötä pitkällä tähtäimellä hienoisesti kasvamaan. Haitallisia ympäristövaikutuksia voidaan vähentää mm. tehostamalla alueen jätehuoltoa ja jätevesien käsittelyä. Kaavalla ei ole olennaisia vaikutuksia maaperään. Maaperän kantavuus huomioidaan asemakaavaratkaisuissa ja laajimmat pohjaolosuhteiltaan heikoimmat alueet on jo yleiskaavassa jätetty rakentamisen ulkopuolelle. Maaperän arvokkaimmat geologiset muodostumat ja pohjavesialueet on huomioitu kattavasti strategisessa yleiskaavoituksessa.

Tietyillä alueilla strategisessa yleiskaavassa osoitetut ratkaisut edistävät samanaikaisesti niin luonnon ja maiseman kuin kulttuuriperinnönkin säilymistä. Esimerkiksi Laukon kartanon valtakunnallisesti arvokkaassa kulttuuriympäristössä tiivistyy runsaasti maisema-, kulttuuriperintö- ja muinaismuistoarvoja, jotka yhdistyvät sekä luonnonsuojelualueeseen että lintujen suosimaan peltonotkelmaan, joka on tunnistettu maakunnallisesti tärkeäksi lintualueeksi.

Kunnassa on useita maiseman ja rakennetun kulttuuriympäristön arvoalueita ja arvokohteita. Näille alueille kohdistuviin vaikutuksiin on kiinnitetty erityistä huomiota kaavamääräyksissä. Taajamakuva ja kyläympäristöjä kehitetään niiden ominaispiirteitä kunnioittaen, mikä tukee alueiden omaleimaisuutta ja estää maisemallisesti tai kulttuurihistoriallisesti haitallista rakentamista.

Kaavamääräysten mukaan arkeologiseen kulttuuriperintöön, arvokkaaseen rakennettuun kulttuuriympäristöön ja arvokkaisiin maisema-alueisiin liittyvän selvitystiedon ajantasaisuus on varmistettavassa tarkemmassa jatkosuunnittelussa.

Samaan tapaan strategisella yleiskaavalla on pääosin myönteiset ja arkeologista kulttuuriperintöä turvaavat vaikutukset. Valtakunnallisesti ja maakunnallisesti merkittävät arkeologiset kohteet, kiinteät muinaisjäännekohteet ja muut tunnetut kulttuuriperintökohteet on tunnistettu ja osoitettu kaavassa Museoviraston inventointiaineistoihin perustuen, mikä tekee ne näkyviksi ja huomioitaviksi jatkosuunnittelussa. Mahdollisia vaikutuksia arkeologiseen kulttuuriperintöön, joita voi syntyä erityisesti elinkeino- ja energiainfrastruktuurin kehittämisen yhteydessä, hallitaan edellyttämällä jatkosuunnittelussa arkeologisia inventointeja ja selvityksiä. Kokonaisuutena kaava parantaa arkeologisen kulttuuriperinnön huomioon ottamista, tietopohjaa ja suojelun ennakoitavuutta osana Vesilahden maankäytön suunnittelua.

## 4.6. Liikenne

Kaavan tavoitteet liikenneturvallisuuden lisäämisestä ja liikenteestä aiheutuvien ympäristöhaittojen vähentämisestä toteutuvat monipuolisesti. Kokonaisuutena kaava-alueen liikenteen sujuvuus, turvallisuus ja alueen saavutettavuus paranevat uusien liikennejärjestelyiden myötä, kun joukkoliikenne sekä kävely ja pyöräily muuttavat Vesilahden liikennejärjestelmää aiempaa kestävämmäksi ja inklusiivisemmäksi. Esi-tetyt liikenneratkaisut myös sujuvoittavat työ- ja asiointimatkoja, mikä on yhdyskuntataloudellisesti kannattavaa.

Strategisen osayleiskaavan maankäytön kehittymismahdollisuudet painottuvat nykyisten teiden ja katu-jen läheisyyteen, eikä siten merkittäviä uusia tieyhteyksiä ole kaavassa esitetty. Kaavamerkinnät painot-tuvat olemassa olevien liikenneyhteyksien kehittämiseen maankäytön laajenemisen myötä. Koska kaa-vassa esitetty maankäyttö keskittyy pientalovaltaiseen ja suhteellisen harvaan rakennettavan asutuksen lisäämiseen nykyisillä taajama-alueilla ja kylissä, ei esitetyllä maankäytöllä arvioida olevan merkittäviä liikenteellisiä vaikutuksia olemassa oleviin väyliin.

Kaavassa on korostettu seututien 301 kehittämistä joukkoliikenteen, jalankulun ja pyöräliikenteen näkö-kulmasta Narvan ja Vesilahden itäisen kaavarajan välisellä osuudella. Lisäksi Kirkonkylän taajama-alueen keskeisin kokoojakatu on osoitettu joukkoliikenteen, jalankulun ja pyöräliikenteen kehityskäytäväksi. Kestävien liikennemuotojen olosuhteiden kehittäminen, esimerkiksi erillisen jalankulun ja pyöräliiken-teen väylän rakentamisella, parantaa huomattavasti alueen liikkujien yhdenvertaisia mahdollisuuksia liik-kua taajamien välillä pyöräillen ja kävellen, mikä tukee kaavan kestävä liikuttamisen tavoitteiden toteutu-mista. Joukkoliikenteen osalta väylien kehittäminen tarkoittaa riittävän palvelutason turvaamista asuk-kaille sekä esimerkiksi linja-autopysäkkien odotustilojen kehittämistä viihtyisämmiksi (esim. pysäkkika-tokset) ja saavutettavammiksi. Linja-autopysäkkien saavutettavuutta voidaan parantaa esimerkiksi pyö-räliikenteen liityntäpysäköintipaikkoja lisäämällä pysäkkien yhteyteen.

Seututien 301 riittävän välityskyvyn ja turvallisuuden takaamiseksi on pyrittävä tieosuudella välttämään uusien suorien ajoliittymien rakentamista. Mahdolliset uudet toiminnat, kuten kehittyvän talouden koh-teet, tulee ensisijaisesti pyrkiä sijoittamaan nykyisen alemman tieverkoston läheisyyteen, jotta uusia liit-tymiä ei seututielle tarvitse rakentaa. Tarvittaessa liikennemäärien lisääntyessä merkittävämmiin (esimer-kiksi laajempien teollisuustoimintojen sijoittuessa yhdysteiden varsille), tulee varautua olemassa olevien liittymien kehittämiseen, kuten esimerkiksi Valkkistentien/Vesilahdentien ja Rautialantien liittymien mahdolliseen kanavointiin tai muuhun kehittämiseen. Liittymien kehittäminen tulee huomioida kuitenkin erillisillä selvityksillä, mikäli maankäyttö merkittävästi muuttuu nykyisestä.

## 4.7. Elinkeinoelämän toimintaedellytykset

Strateginen yleiskaava parantaa merkittävästi elinkeinoelämän toimintaedellytyksiä, erityisesti maa- ja metsätalouden, bio- ja kiertotalouden, energiantuotannon sekä matkailun osalta. Laajat yhtenäiset pelto- ja metsäalueet turvaavat perinteisten alkutuotantoelinkeinojen jatkuvuuden ja kehittämismahdol-lisuudet.

Vesilahden laajat metsä- ja maatalousalueet on säilytetty strategisessa yleiskaavassa elinvoimaisina. Hy-viä yhtenäisiä maa- ja metsätalousalueita ei pirstota vaan kaavan mukaan rakentaminen on sijoitettu ole-van rakenteen yhteyteen.

Strategisessa yleiskaavassa tarkastellaan monipuolisesti myös teollisuuden sijoittumismahdollisuuksia alueella sekä sen kehittämistä elinkeinotoiminnan ja työpaikkojen näkökulmasta, huomioiden kestävä kehitys ja alueen elinkeinoelämän tarpeet. Strategisen yleiskaavan vaikutukset elinkeinoelämän toimintaedellytyksiin kohdistuvat kaavakartalla osoitettuihin teollisuuden kehittämisvyöhykkeisiin ja kehittyvän talouden potentiaaliin kohteisiin myöskään muita mahdollisia elinkeinotoiminnan muotoja, kuten palveluita unohtamatta. Erilaisten elinkeinojen harjoittamiseen on osoitettu monipuolisesti ja 15 vuoden tavoitteellinen aikajänne huomioiden riittävästi erilaisia alueita ja kohteita Vesilahden sisäiset ja sijainniliset vahvuudet tunnistaen. Kunnan elinkeinoelämän kehittäminen on suunnattu rohkeasti biotalouteen sekä puhtaaseen energiaan niin sähkönsiirtoyhteyksien kuin niihin liittyvien ensisijaisesti aurinkoenergialle tarkoitettujen uusiutuvan energian mahdollisuuksien muodossa.

Bio- ja kiertotalouteen perustuvat kehittämisalueet ja teollisuuden kehittämisvyöhykkeet luovat uusia sijoittumismahdollisuuksia yrityksille sekä tukevat innovaatioita ja yritysten välistä yhteistyötä. Energian saatavuuden ja logistisen saavutettavuuden parantaminen lisäävät Vesilahden kilpailukykyä yritysten sijaintipaikkana.

Aluetalouden näkökulmasta strategisen yleiskaavan toteuttamisen ennakoidaan vaikuttavan työllisyyteen sekä yritystoimintaan, ja sitä kautta myös väestönkehitykseen, palvelujen kysyntään ja kuntatalouden vahvistumiseen. Laajemman ekosysteemi- ja elinkeinoklusteriajattelun näkökulmasta hyötyjänä nähdään myös koko Tampereen seutu.

Strategisen yleiskaavan työllisyys- ja aluetalousvaikutukset ulottuvat useille eri sektoreille ja ilmenevät niin suunnittelu-, rakentamis- kuin tuotantovaiheessa. Työllisyyden kasvun ja yritystoiminnan lisääntymisen myötä kaavan toteuttaminen kasvattaa myös kunnan kunnallis-, kiinteistö- ja yhteisöverotuloja. Tämä myönteinen kehitys luo perustaa kestäväälle taloudelliselle kasvulle ja alueen sekä koko seutukunnan elinvoimaisuudelle.

Strategisessa yleiskaavassa elinkeinoelämän toimintaedellytyksiä parantavat myös kehittyvät liikenneyhteydet, joiden myötä teollisuuden toimijat ovat hyvin saavutettavissa niin logistiikan kuin pendelöinninkin näkökulmasta. Kaava mahdollistaa laajasti myös luonnon- ja kulttuuriarvoihin nojautuvien virkistys- ja matkailuelinkeinojen kehittymisen. Luonto-, kulttuuri- ja virkistysarvojen vahva esiin tuominen tukee myös matkailun ja palveluelinkeinojen kehittymistä, mikä monipuolistaa kunnan elinkeinorakennetta.

## 4.8. Ihmisten elinolot ja elinympäristö

Strategisella yleiskaavalla on selvästi myönteiset vaikutukset asukkaiden elinoloihin ja elinympäristöön. Hyvin saavutettavat palvelut, turvallinen ja eheä yhdyskuntarakenne sekä monipuoliset asumisen mahdollisuudet parantavat arjen sujuvuutta.

Strategisessa yleiskaavassa esitetty maankäyttö tarjoaa mahdollisuudet turvallisiin ja terveellisiin elinympäristöihin Vesilahdella. Kunnan perusrakenteeseen, nykyisiin taajamiin pohjautuva kaavaratkaisu parantaa ja tukee olevan yhdyskunnan sosiaalista rakennetta ja toimivuutta. Asukasmäärän kasvaminen aiheuttaa sekä myönteisiä että kielteisiä sosiaalisia vaikutuksia. Joka tapauksessa sosiaaliset kontaktit tulevat lisääntymään uuden rakentamisen ja uusien asukkaiden myötä. Kunnan ikärakenne säilynee lyhyellä aikavälillä ennallaan. Suurimmat muutokset tapahtuvat alueilla, joilla uudisrakentajat ovat enimmäkseen lapsiperheitä. Kaavaratkaisu ei vähennä alueen virkistykseen soveltuvia alueita.

Vesilahden strateginen yleiskaava painottaa mm. luonnon, virkistykseen, kulttuuriympäristön, kulttuuriperinnön ja maiseman säilyttämistä, minkä tarkoituksena on hyvien elinolojen ja viihtyisien elinympäristöjen tarjoaminen nykyisille ja tuleville vesilahtelaisille. Metsävyöhykkeiden, metsän ydinalueiden, virkistys-/matkailukohteiden, ulkoilureittien sekä vesireittien kehittäminen tekee tutkitusti terveyshyötyjä tarjoavan monipuolisesta luonnosta nauttimisen aiempaa saavutettavammaksi.

Laaja ulkoilu-, virkistys- ja vesireittien verkosto tukee fyysistä ja henkistä hyvinvointia sekä tarjoaa kaikille ikäryhmille mahdollisuuksia luontoon ja liikkumiseen. Luonnon ja kulttuuriympäristön säilyminen vahvistaa asukkaiden paikkaidentiteettiä ja viihtyvyyttä.

Taajamarakenteen täydentämisen ja kylien tiivistämisen tavoitteena on Vesilahden sisäisen kytkeytyvyyden parantaminen, lähipalveluiden vahvistaminen sekä asuntotarjonnan monipuolistaminen. Kaikki nämä tavoitteet tähtäävät siihen, että Vesilahti on tulevaisuudessa elinoloiltaan ja elinympäristöiltään aiempaa houkuttelevampi asuinpaikka.

Myös elinkeinoelämän toimintaedellytysten parantamisen voidaan katsoa edistävän elinoloja mm. kunnan työpaikkaomavaraisuuden kasvaessa. Aiempaa paremmat, vähäpäästöisemmät ja esteettömämmät liikenneyhteydet kestävin kulkutavoin mahdollistavat sujuvamman ja turvallisemman liikkumisen niin Vesilahden sisällä kuin sen rajojen ulkopuolellekin. Kestävän liikkumisen ratkaisut, joukkoliikenteen kehittäminen ja uusiutuvan energian hyödyntäminen parantavat elinympäristön laatua, vähentävät päästöjä ja melua sekä tukevat terveellistä ja turvallista elinympäristöä pitkällä aikavälillä.

## 4.9. Ilmasto

Ilmastovaikutusten arvioinnin tavoitteena on keskittyä olennaisiin vaikutuksiin ja tuoda esiin niiden merkittävyys strategisen yleiskaavan näkökulmasta. Kaavan ilmastovaikutukset kuvaavat sitä, miten kaavan avulla vähennetään ilmastopäästöjä ja parannetaan alueen sopeutumiskykyä ilmastonmuutoksen vaikutuksiin. Arviointi perustuu oletukseen, että suunnittelualueen tuleva rakentuminen toteutuu kaavassa esitetyn mukaisesti. Arviointi on toteutettu asiantuntija-arviointina, ja sen tukena on hyödynnetty ilmastokestävän kaavoituksen KILVA-työkalua.

Vesilahden kuntaorganisaatio on laatinut vuoden 2020 marraskuussa ilmastotiekartan, joka on osa Tampereen kaupunkiseudun yhteistä ilmastotyötä. Tiekartta koostuu viidestä teemasta ja sen päätavoitteena on, että kaupunkiseutu on hiilineutraali vuoteen 2030 mennessä. Tämä tarkoittaa, että päästöjä vähennetään 80 prosenttia vuoden 2007 tasosta ja loput 20 prosenttia kompensoidaan tai sidotaan hiilinieluihin. Tiekartan teemat ovat:

- Eheä maankäyttö ja kestävä liikenne
- Uudistuva energian tuotanto ja kulutus
- Resurssiviisas kuluttaminen ja tuotanto
- Sopeutuva kaupunkiseutu
- Kehittyvä ilmastotyö.

Ilmastotavoitteiden toteutumista seurataan välitarkasteluin vuosina 2022, 2026 ja 2030. Jokaisella kunnalla on oma vastuutahonsa, joka huolehtii toimenpiteiden etenemisestä ja raportoinnista. Vesilahden tiekartassa jokaiselle toimenpiteelle on edelleen määritelty vastuutaho: esimerkiksi tekniset palvelut vastaavat kestävä ja vähäpäästöisen rakentamisen edistämisestä. Seurannan indikaattoreina käytetään

muun muassa puurakentamisen lisääntymistä sekä rakennusmateriaalien vähäpäästöisyyttä ja ympäristövastavuutta. Näiden avulla voidaan arvioida, miten toimenpiteet tukevat asetettujen ilmastotavoitteiden saavuttamista.

Vesilahden kunnassa on laadittu vuonna 2021 kestävän kehityksen ekologiset mittarit -raportti, jonka avulla seurataan ympäristön tilaa ja kestävän kehityksen edistymistä kunnassa. Raportin osa-alueita ovat liikenne, vedenkulutus, laskuttamattoman jäteveden määrä, energiankulutus, jätteiden määrä, vesistöjen vedenlaatu, luonnonsuojelualueet sekä kasvihuonekaasupäästöt.

Vesilahden kunta on liittynyt Hiilineutraalit kunnat (HINKU) -verkostoon vuonna 2018. HINKU-kuntien tavoitteena on vähentää kasvihuonekaasupäästöjä 80 prosenttia vuoden 2007 tasosta vuoteen 2030 mennessä. Verkosto kokoaa yhteen kuntia, yrityksiä ja asiantuntijoita, joita yhdistää kiinnostus ilmastomuutoksen hillintään. HINKU-kunnat sitoutuvat muun muassa lisäämään uusiutuvan energian käyttöä, parantamaan energiatehokkuutta ja edistämään vähäpäästöisiä ratkaisuja, mikä osaltaan tukee kuntien ilmastotavoitteiden saavuttamista.

Tällä hetkellä (uusin saatavilla oleva, vuoden 2024 ennakkotieto, tarkistettu helmikuussa 2026) Vesilahden kunnan asukaskohtainen hiilijalanjälki on 5,4 tCO<sub>2</sub>e, kun koko Suomen asukaskohtainen hiilijalanjälki on 4,7 tCO<sub>2</sub>e ja Pirkanmaan alueella vastaavasti 3,9 tCO<sub>2</sub>e. Vesilahden kunnan päästöt ovat (vuoden 2024 ennakkotieto) noin 24,4 ktCO<sub>2</sub>e, josta suurin osa aiheutui maataloudesta, 8,1 ktCO<sub>2</sub>e ja toiseksi eniten tie- ja liikenteestä 7,6 ktCO<sub>2</sub>e ([Syke 2026](#)).

Valtakunnallisten alueidenkäyttötavoitteiden tavoitteessa 'terveellinen ja turvallinen elinympäristö', on huomioitu ilmastomuutos seuraavasti: *"Varaudutaan sään ääri-ilmiöihin ja tulviin sekä ilmastomuutoksen vaikutuksiin. Uusi rakentaminen sijoitetaan tulvavaara-alueiden ulkopuolelle tai tulvariskien hallintaa varmistetaan muutoin."*

Strategisen yleiskaavan merkittävin ilmastovaikutuksiin liittyvä ratkaisu tehdään, kun määritellään uusien rakentamisalueiden sijainnit. Uudisrakentaminen aiheuttaa aina kasvihuonekaasupäästöjä niin rakentamisvaiheessa kuin käytön aikana, mutta sijainnilla voidaan merkittävästi vaikuttaa liikkumisen päästöihin sekä yhdyskuntarakenteen kestävyys. Mikäli uudet alueet sijoittuvat hajanaisesti nykyisestä rakenteesta irrallisina, syntyy tarve henkilöautoliikenteelle ja päästöt kasvavat. Sen sijaan alueiden sijoittaminen olemassa olevaan yhdyskuntarakenteeseen tukeutuen mahdollistaa kestäviä liikkumismuotoja, kuten kävelyä, pyöräilyä ja joukkoliikennettä, sekä hyödyntää jo olemassa olevaa infrastruktuuria. Näin voidaan vähentää liikkumisen päästöjä, turvata hyvät yhteydet ja edistää ilmastotavoitteiden saavuttamista.

Hiilinieluilla tarkoitetaan ekosysteemejä, kuten metsiä ja soita, jotka sitovat kasvaessaan hiilidioksidia ilmakehästä ja varastoivat sitä biomassaan ja maaperään. Luonnontilaisilla kasvillisuusalueilla hiilinielut ja hiilivarastot ovat huomattavasti suurempia kuin rakennetuilla alueilla. Metsätyypeillä on myös eroja hiilen varastoinnissa: keskimäärin lehtimetsien maaperän hiilivarastot ovat suurempia kuin kuusimetsien, ja kuusimetsien varastot puolestaan suurempia kuin mäntymetsien. Soilla on erityisen merkittävä rooli hiilen sidonnassa, mutta niiden kyky toimia hiilinieluinä riippuu monista tekijöistä, kuten kosteudesta ja maaperän tilasta. Uudisrakentaminen vähentää hiilinieluja ja voi vapauttaa varastoitunutta hiiltä, minkä vuoksi kasvillisuusalueiden säilyttäminen, uusien lisääminen ja ekologisesti kestävien ratkaisujen huomiointi maankäytössä on tärkeää ilmastovaikutusten kannalta.

Ilmastomuutoksen on tutkittu lisäävän sään ääri-ilmiöiden esiintymistä ja voimakkuutta, mikä voi aiheuttaa haitallisia vaikutuksia yhdyskuntarakenteelle ja sen toiminnoille. Rankkasateet, ääriämpötilat, pitkät kuivuusjaksot, metsäpalot ja tulvat voivat lisätä riskejä rakennuksille, infrastruktuurille sekä luonnonympäristölle. Myrskyt voivat lisäksi aiheuttaa vahinkoja esimerkiksi kaatamalla puita rakennusten ja verkostojen päälle. Vaikka suunnittelualue ei kuulu merkittävälle tulvariskialueelle, ilmastomuutoksen

on todettu kasvattavan myös muiden alueiden tulvariskiä. Tästä syystä varautuminen ääri-ilmiöihin sekä riskienhallinnan huomioiminen kaavaratkaisuissa on tärkeää, jotta alueen ilmastoressilienssi, eli kyky varautua ja sopeutua ilmastonmuutoksen vaikutuksiin, vahvistuu.

Ilmastokestävän kaavoituksen työkalu KILVA auttaa arvioimaan kaavasuunnitelman ilmastokestävyyttä. Kilvan arviointikehikon neljä osa-aluetta ovat 1. Luonnonvarojen käytön minimointi, 2. Kestävän elämäntavan mahdollistaminen 3. Kulutuksen päästöjen minimointi 4. Ilmastonmuutoksen aiheuttamiin riskeihin varautuminen. Kilvassa on tarkka kysymyslista teemoittain, joiden alakohtien avulla kaavaa arvioidaan.

Kestävän kehityksen tavoitteet ovat olleet lähtökohtana Vesilahden strategisen yleiskaavan suunnittelu työssä. Kestävän kehityksen huomiointi on tärkeää myös ilmaston ja päästöjen kannalta. Kaava laajentaa yhdyskuntarakennetta, mutta kytkeytyy siihen tarkoituksenmukaisesti. Kaavakartalla nykyisille taajamille on asetettu laajenemissuuntia, mikä kertoo yhdyskuntakehityksen tukeutumisesta ensisijaisesti olemassa olevaan rakenteeseen. Haitallisten ilmastovaikutusten minimoimisen kannalta tämän suuntainen kehitys on olennaista ja tärkeä valinta. Laajentamalla olemassa olevien asuinalueita mahdollistetaan myös nykyisten joukkoliikenteen reittien vaivaton ja looginen jatkaminen.

Luonnonvarojen käytön minimoinnin näkökulmasta kaava turvaa metsien hiilinieluja ja hiilivarastoja. Vesilahden paikallisia olosuhteita leimaavat poikkeuksellisen laajat ja yhtenäiset metsäalueet. Tässä strategisessa yleiskaavaratkaisussa alueen puustoa ja maaperää pystytään säilyttämään sekä viheryhteyksiä lisäämään, ja viheryhteyksien jatkuvuus on myös turvattu kaavamääräyksiin. Tämä kaavaratkaisu viheralueiden säilyttämisestä ja mahdollisesta lisäämisestä helpottavat myös hulevesien hallintaa tiivistyville taajama-alueilla. Ratkaisu edistää kaavan positiivisia ilmastovaikutuksia ja ilmastonmuutokseen sopeutumista.

Kaavatyössä on tarkasteltu kiertotalouden edellytyksiä ja päädytty sijoittamaan kaava-alueelle kehittyvän talouden potentiaalisia kohdealueita. Positiivisten ilmastovaikutusten kannalta tärkeä muuntojoustavuus on tämän kaavan vahvuus: aluemerkinnot eivät rajoitu vain yhteen käyttötarkoitukseen, vaan ne sallivat useita toimintoja ja kehittämismahdollisuuksia.

Vesilahden strategisen yleiskaavan tavoitteisiin sisältyy toimivat yhdyskunnat ja kestävä liikkuminen. Kestävän elämäntavan mahdollistamiseksi on löydetty useita keinoja ohjata kulkumuotojakaumaa kestävämpään suuntaan. Alueella on useita toimintoja kävelyetäisyydellä toisistaan, ja kaavamerkinnot sisältävät joukkoliikennekäytäviä sekä jalankulku- ja pyöräilyreitit, joiden loogisuuteen ja sujuvuuteen on pyritty panostamaan. Ilmastonmuutoksen hillinnän kannalta kestäväällä liikkumisella on suuri rooli ja on päästöjen vähentämisen kannalta tärkeää, että ihmisiä kannustetaan tällä kaavalla joukkoliikenteen, jalankulun sekä pyöräilyn pariin. Myös metsää ja muita viheralueita sijaitsee kävelyetäisyydellä, jotka tarjoavat viiennystä ja lisäävät ihmisten hyvinvointia etenkin kuumuusjaksojen aikana. Viilennystä tarjoavat alueet tässä kaavassa helpottavat näin ilmastonmuutokseen sopeutumista.

Teollisuuden alueet on sijoitettu tietoisesti kauas asutuksesta Vesilahden kaavaratkaisussa, mikä lieventää ympäristöhaittoja, kuten melua ja hajua. Alueen historia, omaleimaisuus ja olevan rakennetun ympäristön säilyttäminen on huomioitu koko kaavaratkaisun perustana. Tämä ratkaisu nähdään ilmastovaikutusten ja päästöjen vähentämisen kannalta hyvänä.

Keskeinen ilmastokysymys strategisessa yleiskaavassa on uusiutuvien energiaratkaisujen mahdollistaminen. Vesilahden kaavaratkaisussa on selvitetty uusiutuvan energian tuotannon ja käytön mahdollisuuksia. Alueelle on esitetty neljä aurinkovoima-aluetta, ja koska voimajohtoja ei tällä hetkellä sijaitse alueella, on soveltuviin kohtiin osoitettu yhteystarvemerkintöjä sähkönsiirron järjestämiseksi. Koko kaava-

alueen jäsentely on tehty tietoisesti siten, että verkostojen pituudet, energiahäviöt sekä verkoston rakentamisen ympäristövaikutukset minimoidaan. Aurinkovoima-alueiden esittäminen ja ympäristövaikutusten minimoiminen tässä kaavaratkaisussa hillitsevät ilmastonmuutosta ja mahdollinen tuleva uusiutuvan energian tuotanto edistää merkittävästi alueellisiin ja kansallisiin päästövähennystavoitteisiin pääsemistä sekä hiilineutraalin sähköntuotannon kasvua.

Kaava-alueella on ilmastoriskeille alttiita ominaispiirteitä johtuen sen sijainnista vesistöjen välittömässä läheisyydessä, rakennetun kulttuuriympäristön runsaudesta sekä alueen monista ekologisista yhteyksistä. Ilmastonmuutoksen aiheuttamat myrskyt, kuumuusjaksot ja rankkasateet voivat muuttaa alueen olosuhteita. Vesilahden kaavaratkaisussa on kuitenkin tunnistettu ja esitetty monipuolisia keinoja esimerkiksi ekologisen verkoston turvaamiseksi ja vahvistamiseksi, mikä on merkittävä myönteinen valinta ilmastovaikutusten näkökulmasta.

Vesilahden strateginen yleiskaava tukee osaltaan alueen ilmastotavoitteiden toteutumista huomioiden esimerkiksi ekologisen verkoston, uusiutuvan energian tuotannon ja rakennettavien infraverkkojen suunnittelun optimoinnin. Alueelle laadittavien tarkempien kaavojen yhteydessä suositellaan tehtäväksi hulevesiselvitys sekä yksityiskohtaisempia ilmastovaikutusten arviointeja.

## 5. Strategisen yleiskaavan toteuttaminen

Strategisen yleiskaavan toteuttaminen voidaan aloittaa kaavan saatua lainvoiman.

Vesilahden strategisen yleiskaavan toteutumista seurataan maapoliittisen ohjelman, kaavoitusohjelman, kaavoituskatsausten, Pirkanmaan liiton alueen kuntayhteistyön, vireille tulevien maankäyttöä ohjaavien suunnitelmien sekä muiden aluetta koskevien hankkeiden kautta.

Vesilahden strateginen yleiskaava on luonteeltaan yleispiirteinen maankäytön suunnitelma. Strategisena sen tarkoituksena ei ole olla aluevarausyleiskaava eikä se itsessään oikeuta suoriin rakennuslupiin. Strateginen yleiskaava ei kumoa kunnan alueella voimassa olevia kaavoja, vaan strateginen yleiskaava täydentää kunnan osayleiskaavoja ja sitä tulkitaan yhdessä osayleiskaavojen kanssa. Strateginen yleiskaava hyväksytään siis vain sen kehittämismerkintöjen osalta oikeusvaikutteisena. Yleiskaavatyötä on ohjannut valtakunnalliset tavoitteet sekä maakuntakaavoitus ja muut seudulliset suunnitelmat.

## 6. Osallistuminen

Alueidenkäyttölain mukaan osallisia ovat kaikki ne, joiden asumiseen, työntekoon, virkistykseen tai muihin oloihin valmisteilla oleva kaavanmuutos saattaa huomattavasti vaikuttaa. Lisäksi osallisia ovat viranomaiset, joiden toimialaa suunnittelussa käsitellään.

Osallisilla on ollut oikeus ottaa osaa kaavan valmisteluun, arvioida sen vaikutuksia ja lausua kaavasta mielipiteensä.

### **Strategisessa yleiskaavassa osallisia ovat ainakin seuraavat tahot:**

- Kunnan asukkaat, maanomistajat ja loma-asukkaat sekä yrittäjät
- Vesilahden kunnanvaltuusto ja -hallitus
- Vesilahden kunnan lautakunnat ja johtokunnat
- Lupa- ja valvontavirasto (1.1.2026 alkaen, Pirkanmaan elinkeino-, liikenne- ja ympäristökeskus 31.12.2025 asti)
- Sisä-Suomen elinvoimakeskus (1.1.2026 alkaen, Pirkanmaan elinkeino-, liikenne- ja ympäristökeskus 31.12.2025 asti)
- Pirkanmaan liitto
- Pirkanmaan maakuntamuseo
- Museovirasto
- Länsi- ja Sisä-Suomen Aluehallintovirasto
- Metsähallitus
- Väylä
- Urjalan kunta
- Akaan kaupunki
- Nokian kaupunki
- Sastamalan kaupunki
- Lempäälän kunta
- Pirkkalan kunta
- Pirkanmaan hyvinvointialue PIRHA
- Tampereen kaupunkiseudun joukkoliikennelautakunta
- Pelastuslaitos
- Puolustusvoimat
- Fingrid Oyj
- Gasgrid
- Traficom
- Finavia
- Lempäälän Vesi Oy
- MTK Pirkanmaa ja MTK Vesilahti
- Metsänhoitoyhdistys
- Luonnonvarakeskus
- Suomen metsäkeskus
- Asukasyhdistykset, kyläyhdistykset
- Pirkanmaan riistanhoitoyhdistys
- Metsästysseurat
- Luonnonsuojelupiiri
- Pirkanmaan lintutieteellinen yhdistys
- Vesilahden yrittäjät ry
- Energiayhtiöt
- Verkkoyhtiöt
- Teleliikenneyhtiöt
- Maa-ainesten ottoon liittyvät toimijat
- Jakokunnat
- Tiekunnat

#### **Kunnanjohtaja:**

Mikko Latvala  
p. 044 431 4340  
[mikko.latvala@vesilahti.fi](mailto:mikko.latvala@vesilahti.fi)

#### **Kaavoitusarkkitehti:**

Sanukka Lehtiö, YKS-446  
p. 050 316 1277  
[sanukka.lehtio@sweco.fi](mailto:sanukka.lehtio@sweco.fi)

#### **Kaavasuunnittelija:**

Dan Ronimus  
p. 040 193 2083  
[dan.ronimus@sweco.fi](mailto:dan.ronimus@sweco.fi)

## Liitteet

- Liite 1 Osallistumis- ja arviointisuunnitelma 11.12.2024, tark. 25.8.2025 ja 20.2.2026
- Liite 2 Vastine OAS-palautteesta
- Liite 3 Kartta ja luettelo 20.2.2026 tiedossa olevista maisema-alueista, rakennetuista kulttuuriympäristöistä, muinaisjäänöksistä ja muista kulttuuriperintökohteista
- Liite 4 Vastine luonnosvaiheessa saadusta palautteesta
- Liite 5 Teemakartat
- Liite 6 Vastine ehdotusvaiheessa saadusta palautteesta

