

Vesilahden osayleiskaava

Rakennetun kulttuuriympäristön selvitys



Sweco Infra & Rail Oy
Projekti

Työnumero

Asiakas

Päiväys

Dokumentti viite

Reg. No. 2998506-9

Vesilahti_osayleiskaava_rakennetu
n_kulttuuriympäristön_selvitys

23703226-002

Vesilahden kunta

14.10.2022

p:\fitmp02\we\23703226_vesilahti_osayleiskaavojen_uudistamistyö\000\c_suunnitelmat\kulttuuriympäristö\23703226-002_vesilahti_oyk_kulttuuriympäristöselvitys_0108_2022.docx

Sisältö

1.	Johdanto	5
1.1	Selvityksen tarkoitus ja sisältö	5
1.2	Menetelmät.....	5
1.3	Kohteiden arvottaminen	5
2.	Yleiskuvaus alueesta.....	6
2.1	Alueen sijainti ja ympäristö.....	6
2.2	Kaavoitustilanne	7
2.2.1	Maakuntakaava.....	7
2.2.2	Yleiskaava.....	8
2.3	Lyhyt kuvaus selvitysalueen historiasta	9
3.	Rakennettu kulttuuriympäristö.....	16
3.1	Valtakunnallisesti merkittävät rakennetut kulttuuriympäristöt	16
3.2	Maakunnallisesti arvokkaat rakennetun kulttuuriympäristön kohteet.....	16
3.3	Paikallisesti arvokkaat rakennetun kulttuuriympäristön kohteet	18
3.4	Paikallinen rakentamisperinne	19
3.4.1	Asuinrakennukset	19
3.4.2	Talousrakennukset	21
3.4.3	Teollisuusrakennukset	23
4.	Kohdekortit	24
4.1	Kesola	25
4.2	Kilpala.....	27
4.3	Kovelo III	29
4.4	Kukkaro	30
4.5	Pelppo	32
4.6	Valkkistentie	33
5.	Yhteenveto	35
5.1	Johtopäätökset rakennetun kulttuuriympäristön arvoista.....	35
5.2	Suosituksset.....	35
6.	Lähteet.....	37

Tiivistelmä

Selvitys on laadittu Vesilahden osayleiskaavan MRL 9 § mukaiseksi taustaselvitykseksi. Selvitys käsittelee kaava-alueen rakennetun kulttuuriympäristön arvoja. Selvityksessä esitetään alueen rakennetulle kulttuuriympäristölle tyypilliset, kaavatyössä huomioitavat ominaispiirteet ja arvot. Selvitykseen on koottu tiedot alueella sijaitsevista valtakunnallisesti, maakunnallisesti ja paikallisesti arvokkaiksi luokitelluista rakennettua kulttuuriympäristöä edustavista miljöökokonaisuuksista ja kohteista.

Selvitysalueen rakennuskanta on painottunut pitkälti 1900-luvun puoliväliin sekä 1980-luvulle. Tästä kokonaisuudesta Kilpalan ja Kesolan tilat erottuvat historiallisina tiloina. Muista rakennuksista alueella nousee esiin Kovelon III, joka on merkittävä sekä paikallishistoriallisesti että rakennushistoriallisesti entisenä tiilitehtaan toimisto- ja asuinrakennuksena. Kukkaron ja Pelpon ovat alueella merkittäviä paikallisen kehityshistorian yhteyksiensä vuoksi, minkä lisäksi Kukkaron on maisemallinen kiintopiste Kilpalantien ja Valkkistentien risteyksessä. Valkkistentie puolestaan on alueellinen arvokohde sen pitkän historian ja kehityshistoriallisen merkityksensä vuoksi.

1. Johdanto

1.1 Selvityksen tarkoitus ja sisältö

Selvitys on laadittu Vesilahden osayleiskaavan MRL 9 § mukaiseksi taustaselvitykseksi. Selvitysalue on rajattu kuvassa 1 sinisellä viivalla. Selvitys käsittelee kaava-alueen rakennetun kulttuuriympäristön arvoja.

Selvityksessä esitetään alueen rakennetulle kulttuuriympäristölle tyypilliset, kaavatyössä huomioitavat ominaispiirteet ja arvot. Selvitykseen on koottu tiedot alueella sijaitsevista valtakunnallisesti, maakunnallisesti ja paikallisesti arvokkaiksi luokitelluista rakennettua kulttuuriympäristöstä edustavista miljöökokonaisuuksista ja kohteista. Alueet ja kohteet on esitelty historiatietojen, sanallisten kuvausten ja valokuvien avulla raportin yhteydessä.

1.2 Menetelmät

Rakennetun ympäristön selvitys tukeutuu aiemmin laadittuihin inventointeihin, selvityksiin, kirjallisuuteen ja kartta-aineistoihin. Selvityksen laadinnasta on vastannut arkkitehti Hanna Ojutkangas Sweco Infra & Rail Oy:stä.

Selvitysalueutta tutkittiin maastokäynnillä 31.8.2022. Työn yhteydessä maisemaa ja inventoitavia rakennuksia on valokuvattu ulkoapäin. Maastokäynnistä informoitiin alueen asukkaita etukäteen lehti-ilmoituksella.

1.3 Kohteiden arvottaminen

Rakennetun ympäristön osalta aineistojen koonnin ja analysoinnin sekä alueiden ja kohteiden alustavan arvottamisen on tehnyt olemassa olevien inventointien ja maastotyön pohjalta arkkitehti Hanna Ojutkangas. Selvitysalueella inventoitiin kulttuuriympäristön kannalta arvokkaat kohteet, joista kerättyjä tietoja Pirkanmaan maakuntamuseo hyödyntää alueen arvottamistyössä. Arvokkaimmista inventointikohteista laadittiin kohdekortit, joissa esitellään niiden ominaispiirteet, arvot paikallisen rakennetun kulttuuriympäristön kannalta sekä säilyneisyys. Selvitysalueella ei sijaitse valtakunnallisesti arvokkaita tai maakunnallisesti merkittäviä rakennetun kulttuuriympäristön kohteita.

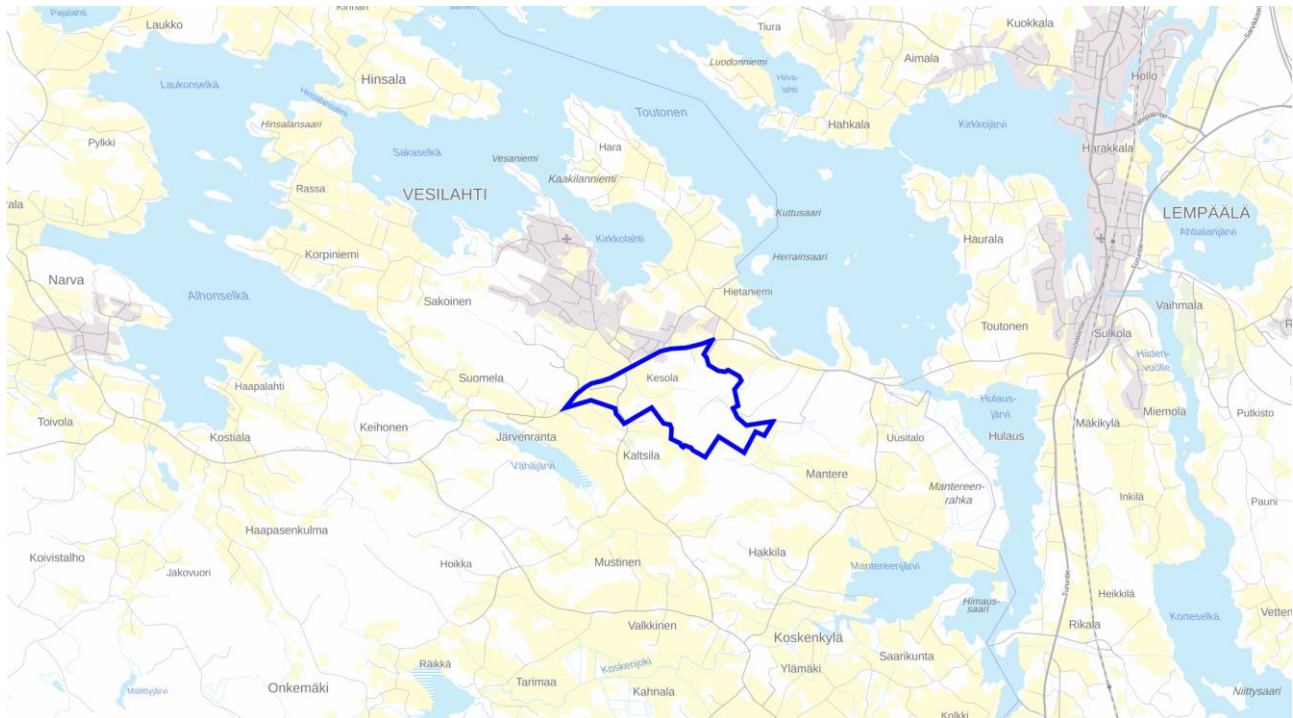
Inventoitujen rakennuskohteiden arvot on määritelty seuraavin kriteerein:

- Rakennushistoriallisesti tai -taiteellisesti merkittävä kohde saattaa edustaa jotain arkkitehtonista tyyliä tai tyyliävaikutteita, jollakin tavalla mielenkiintoista, harvinaista tai tyypillistä rakennusteknistä ratkaisua tai rakennustyyppiä, tai tietylle ajalle tai sosiaaliryhmälle tyypillistä rakentamisen tapaa.
- Maisemallisesti merkittävässä kohteessa ympäristöarvot ovat tärkeitä. Kohde saattaa olla osa arvokasta ympäristökokonaisuutta, näkyä ympäristöönsä hyvin tai muodostaa oman maisemallisen kokonaisuuden. Yksittäinen rakennus voi olla maisemallinen kiintopiste tai kohteella voi olla merkitystä osana ajallisesti tai tyylillisesti kerroksellista kokonaisuutta.
- Historiallisesti merkittäviksi luokiteltuihin kohteisiin liittyy tapahtuma- tai henkilöhistoriaa tai ne voivat edustaa tiettyä asutushistoriaa tai yhteiskunnan kehityksen vaihetta. Kohde voi liittyä esim. koululaitoksen, yhdistyksen, ja seurojen historiaan, teollisuus- tai taloushistoriaan, elinkeinoihin, uskonnonharjoittamiseen, tapoihin tai henkilöhistoriaan.

Arvotetut kohteet on esitetty kohdekorteilla osana raporttia.

2. Yleiskuvaus alueesta

2.1 Alueen sijainti ja ympäristö



Kuva 1 Selvitysalueen sijainti peruskartalla. (Kuva: MML)

Selvitysalue sijaitsee Vesilahden kunnassa, kirkonkylän ja Koskenkylän taajamien välissä, Vesilahdentien eteläpuolella. Selvitysalue rajautuu pohjoisessa Vesilahdentiehen, ja kulkee sitten pääosin peltojen ja metsäalueiden halki. Selvitysalue onkin pääosin lännessä peltoja, jotka itään päin mentäessä muuttuvat metsiksi. Asutus on keskittynyt selvitysalueen pohjoisosaan Vesilahdentien ja Valkkistentien varrelle.



Kuva 2 Vesilahdentien varrella selvitysalueella on sekä sen vanhinta rakennuskantaa, kuten tien varrella näkyvä Kesolan tila (vasemmalla), että alueen uusimpia teollisuusrakennuksia (oikealla).



Kuva 3 Selvitysalueen keskiosissa maisema on pääosin metsän rajaamaa peltoaluetta vailla rakennuksia tai tieyhteyksiä.



Kuva 4 Valkkistentien ja siitä haarautuvan Kilpalantien varrelle on sijoittunut suuri osa selvitysalueen rakennuskannasta.

2.2 Kaavoitustilanne

2.2.1 Maakuntakaava

Selvitysalueella on voimassa Pirkanmaan maakuntakaava 2040, joka on saanut lainvoiman 8.6.2017. Maakuntakaavassa selvitysalue on osa laajempaa kasvutaajamien kehittämisvyöhykettä, jonka kaavamääräyksen kehittämissuosituksessa todetaan: ”Yksityiskohtaisemmassa suunnittelussa tulee erityistä huomiota kiinnittää liikennejärjestelyihin, erityisesti joukkoliikenteen mahdollistavaan yhdyskuntarakenteeseen, infrastruktuuriin, palvelujen saavutettavuuteen, toimiviin virkistysalueisiin sekä luonto-, maisema- ja kulttuuriympäristöarvojen turvaamiseen.”

Alue on myös osa valtakunnallisesti arvokkaaksi esitettyä ja maakunnallisesti arvokas maisema-aluetta Vesilahden kulttuurimaisema. Vesilahden kulttuurimaisema on määritelty valtakunnallisesti arvokkaaksi jo vuoden 1995 periaatepäätöksessä. Suunnittelumääräysten mukaan: ”Alueen yksityiskohtaisemmassa suunnittelussa, rakentamisessa ja käytössä on varmistettava, että valtakunnallisesti ja maakunnallisesti merkittävät kulttuuriympäristöjen ja luonnonperinnön arvot säilyvät. Avointen maisematilojen säilymiseen ja uusien rakennuspaikkojen sijaintiin on kiinnitettävä erityistä huomiota.”

Selvitysalueen länsiosassa on pieni taajamatoimintojen alueeksi merkitty kohta. Suunnittelumääräyksissä mainitaan kulttuuriympäristöstä seuraavaa: *"Uusi rakentaminen ja muu maankäyttö on sovittava ympäristöönsä tavalla, joka vahvistaa alueen omaleimaisuutta. Alueen suunnittelussa on kiinnitettävä erityistä huomiota kulttuuriympäristön, maiseman ja luontoarvojen säilymiseen."*

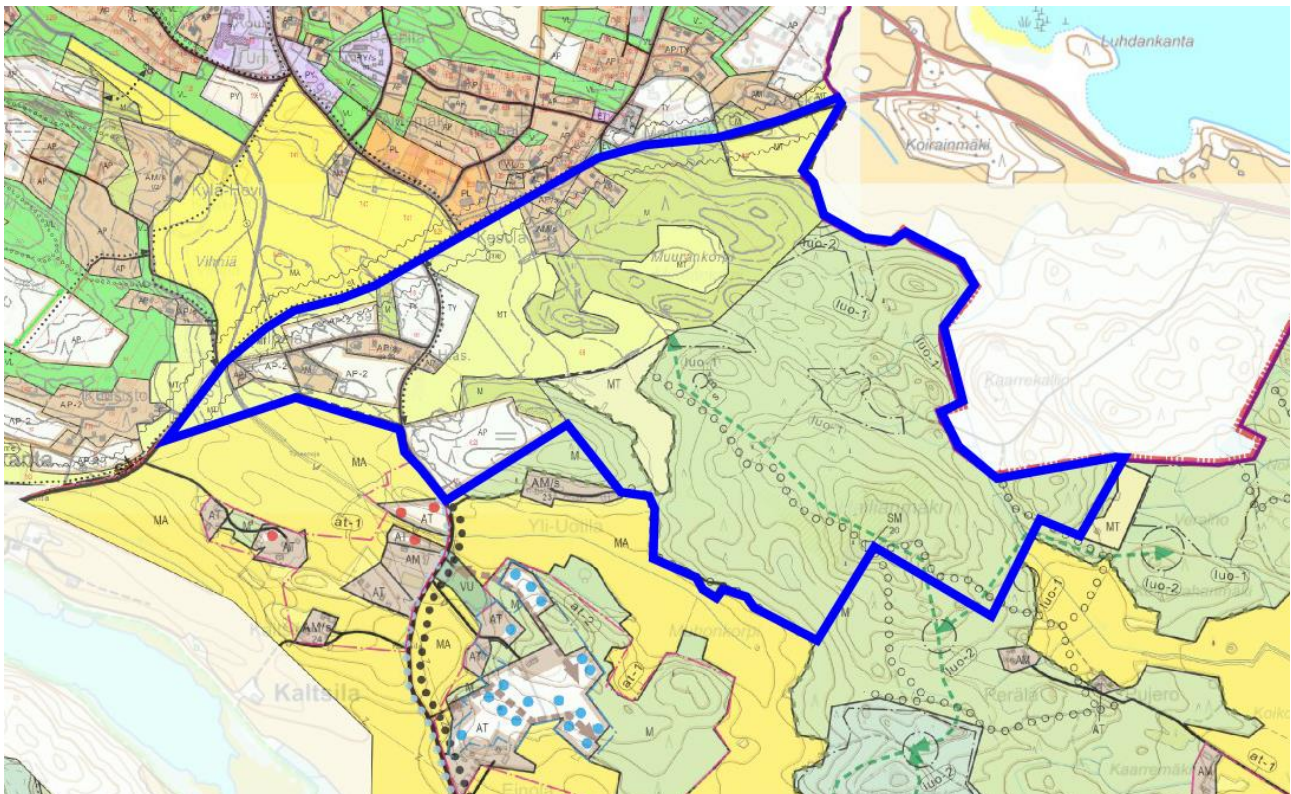


Kuva 5 Ote Pirkanmaan maakuntakaava 2040:sta. Selvitysalue on rajattu kuvaan keltaisella. (Kuva: Pirkanmaan Maakuntakaava 2040)

2.2.2 Yleiskaava

Selvitysalueella on voimassa kaksi erillistä osayleiskaavaa. Pohjoisosassa Kirkonkylän osayleiskaavan muutos ja laajennus, joka on saanut kunnanvaltuuston hyväksynnän 13.11.2006, ja eteläosassa Koskenkylän ympäristön osayleiskaava, joka on tullut voimaan 23.3.2016. Selvitysalueella on yksi muinaismuistolain rauhoittama kiinteä muinaisjäänös: Hailianmäki A, historiallinen rajakivi. Selvitysalueella on myös kolme /s-merkinnällä merkittyä AP- tai AM-aluetta. Nämä ovat alueita, joilla ympäristö säilytetään.

Kaavamääräyksen mukaan: *"Kulttuurihistoriallisesti arvokkaan rakennuksen purkamiseen tulee olla pakottava syy ja rakennusvalvontaviranomaisen lupa. Rakennuksissa suoritettavien korjaus- ja muutostöiden tulee olla sellaisia, että kohteen kulttuurihistorialliset arvot säilyvät. Uudisrakentaminen tulee sopeuttaa alueen maisemallisiin ja kulttuurihistoriallisiin arvoihin. Ympäristöä on hoidettava niin, että maiseman luonne ei oleellisesti muutu."*



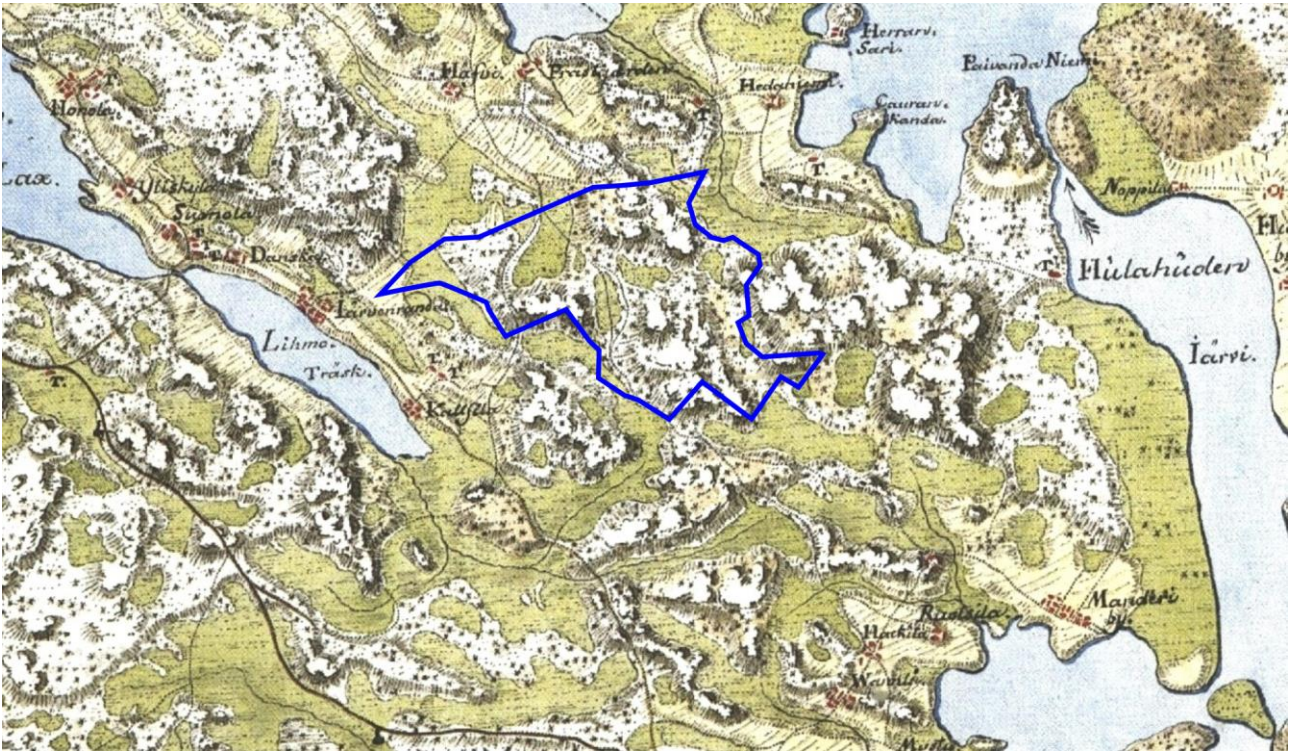
Kuva 6 Ote Vesilahden yleiskaavayhdistelmästä. Selvitysalue on rajattu kuvaan sinisellä. (Kuva: Vesilahden karttapalvelu)

2.3 Lyhyt kuvaus selvitysalueen historiasta

Vesilahden alue on ollut asuttuna jo esihistoriallisista ajoista asti, ja ensimmäinen siitä löydetty merkintä on vuodelta 1346. Vanhin asutus on löytöjen perusteella alkanut Narvan alueelta, mistä se on levinnyt Kirkonkylään sekä Hinsalaan. Varhainen asutus on sijoittunut Pyhäjärven rannoille lahtiin, joissa maa soveltui hyvin viljelyyn. Vuonna 1540 Narva oli Vesilahden suurin kylä 16 tilallaan, ja Kirkonkylässä puolestaan oli kahdeksan taloa. Vuonna 1869 Vesilahdesta tuli oma kuntansa.

Isojaon myötä 1700- ja 1800-lukujen vaihteessa Vesilahden maisema alkoi muuttua, kun laajat metsämaat raivattiin torpille. 1800-luvun puolivälissä Kirkonkylä oli ryhmäkylä, jossa talot olivat sijoittuneet pääosin kirkon koillispuolella rannassa sekä rinteessä. Pellot sijoituivat Pyhäjärven rannan rinteille, ja metsäalueet niiden välissä säteittäisesti länteen ja etelään. Torppien myötä vanhojen kyläkeskustojen ulkopuolelle muodostui uusia asutusalueita ja asutustihentymiä. Vuonna 1905 Vesilahdella oli 245 maatilaa, 359 torppaa ja 792 mäkitupaa.

Tampereen läheisyys oli yksi tekijä maatalouden elinvoimaisuudessa Vesilahdella 1900-luvun alkupuolella, sillä suuri osa maatalouden tuotteista kuljetettiin kaupunkiin myytäväksi. 1950-luvulla maaseutu ja maatalous alkoivat kuitenkin muuttua koneistumisen myötä. Väestönkasvu Vesilahdella alkoi laskea, vähitellen pienimpien peltoalueiden viljely lopetettiin, ja ne alkoivat metsittyä. 1970-luvulta lähtien asutus alkoi keskittyä palvelujen lähelle kyläkeskuksiin, ja uuden tieverkon myötä alueelle alkoi tulla entistä enemmän uudisrakentamista.



Kuva 7 Kuninkaan kartastossa vuosilta 1776–1805 on näkyvissä selvitysalueen länsiosassa kulkeva Vesilahti - Valkkinen tielinja. Selvitysalueelle ei ole merkitty rakennuksia. (Kuva: Timo Meriluoto)



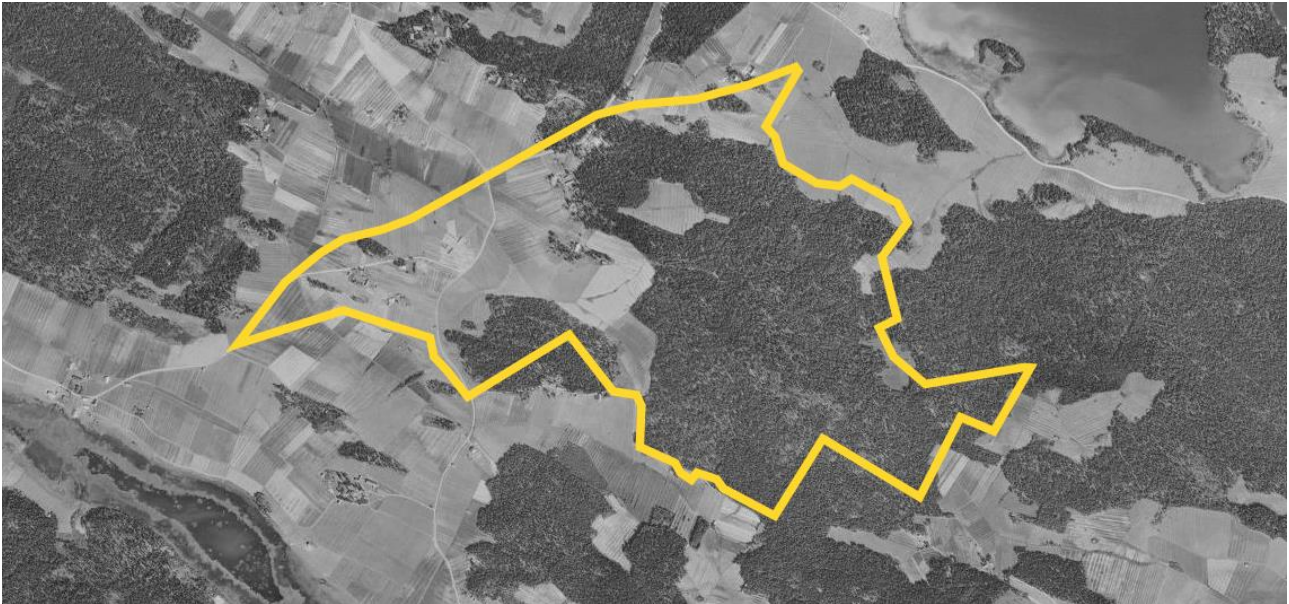
Kuva 8 Kalmbergin kartastossa vuosilta 1855–56 on selvitysalueella kaksi torppaa, jotka ovat todennäköisesti nykyisten Kesolan ja Kilpalan kantatiloja. Kilpalan torpan vieressä kulkee Vesilahti – Valkkinen tielinja. (Kuva: Kansallisarkisto)



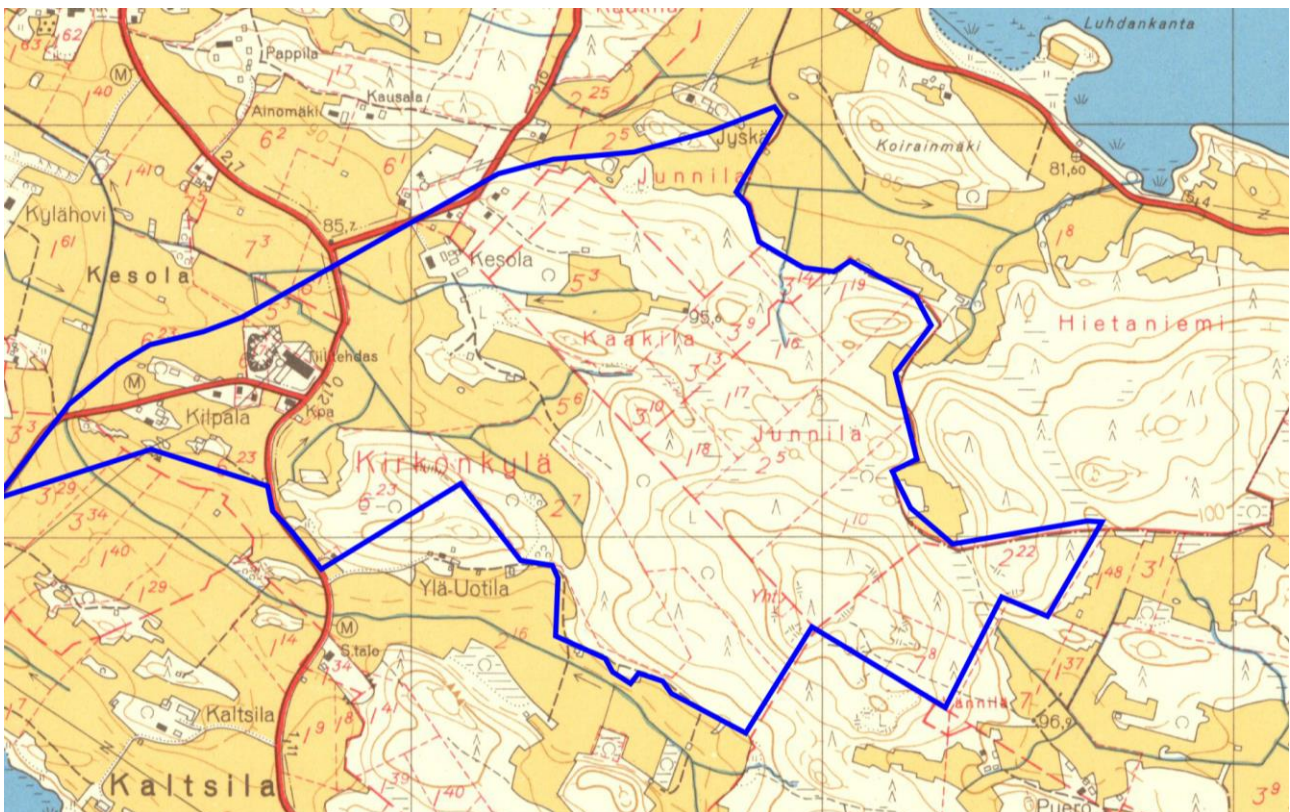
Kuva 9 Vuoden 1909 venäjänkieliseen Senaatin karttaan on merkitty Kilpalan ja Kesolan tilat, jotka molemmat muodostuvat useammasta rakennuksesta. Kilpalan tila on laajentunut molemmin puolin Vesilahti – Valkkinen tielinjaa. Asutus on keskittynyt pääosin vesistön äärelle, ja maisema alkaa olla viljelysvoittoista. (Kuva: Vanhat kartat)



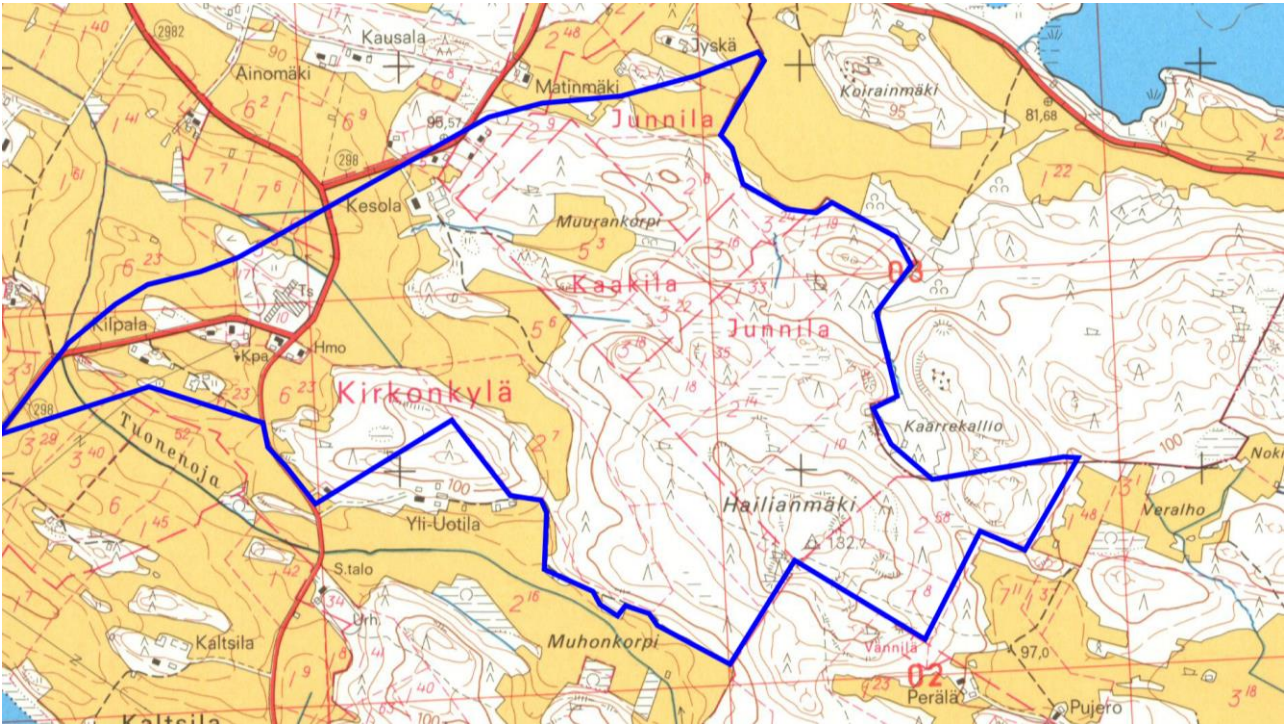
Kuva 10 Historiallisessa valokuvassa Vesilahden kirkonkylästä on näkyvissä asutuksen keskittyminen kirkonkylän ympäristöön ja Vesilahden viljelyskulttuuri. (Kuva: Museovirasto, Kansantieteen kuvakoelma)



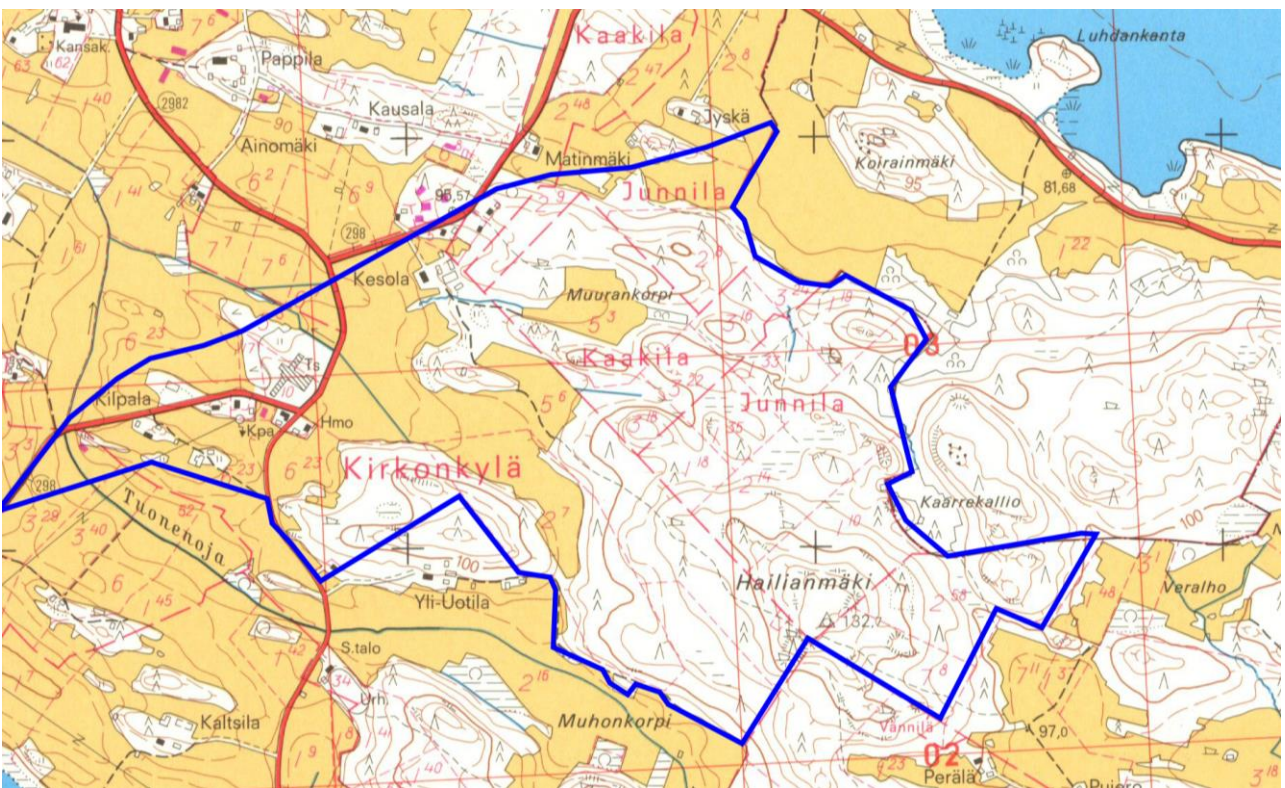
Kuva 11 Ortokuvassa vuodelta 1950 selvitysalue on muuttunut jonkin verran. Kilpalan tilan päärakennusta ei ole enää nykyisen Valkkistentien varrella, mutta Kilpalantien varrella on jonkin verran talousrakennuksia. Valkkistentien varrella on tiilitehtaan rakennuksia. Kesolan tila on edelleen paikoillaan, ja sen koillispuolelle on rakentunut kaksi taloa. Suurin osa selvitysalueesta on metsikköä, ja peltoalueet sijaitsevat pääosin selvitysalueen länsi- ja luoteisosissa. (Kuva: Maanmittauslaitos)



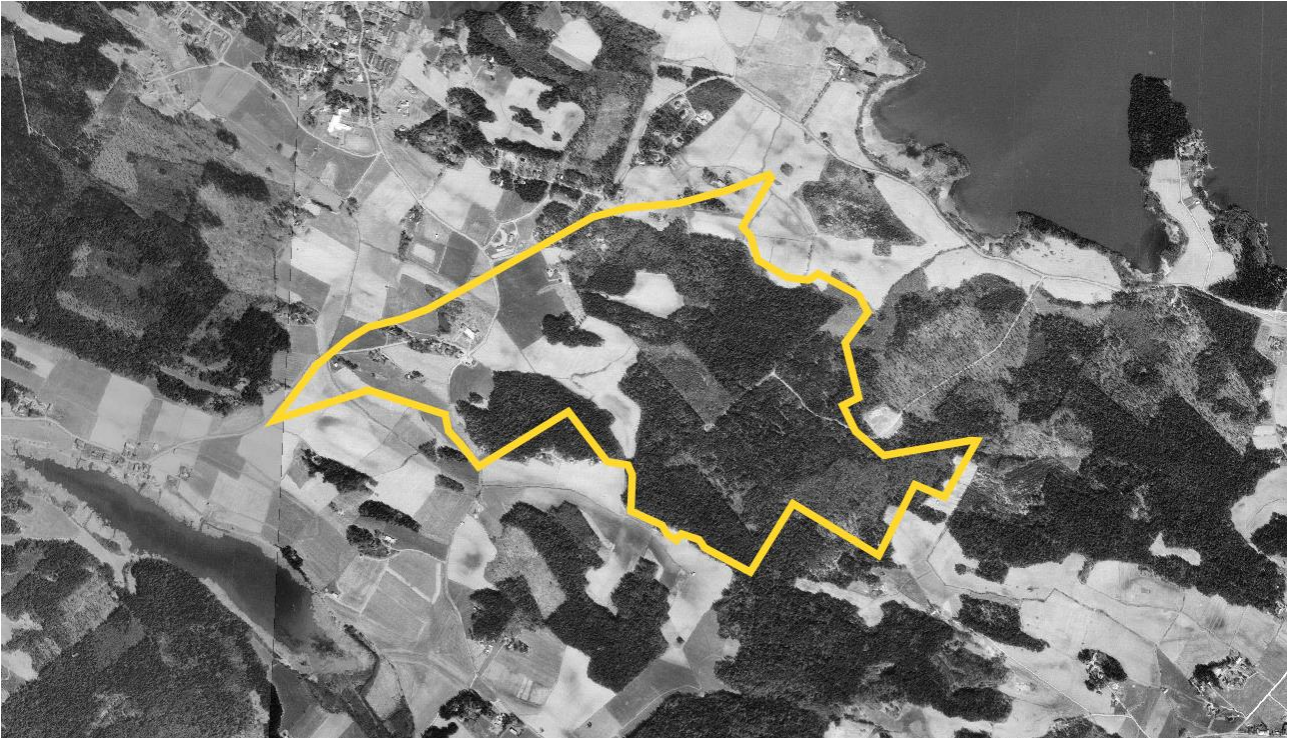
Kuva 12 Peruskartassa vuodelta 1959 on näkyvissä 1950-luvun alkupuolella rakentuneet asuinrakennukset Kilpalantien ja Valkkistentien varrelle sekä Kesolan lähistölle. Tiilitehdas on laajentunut vuosikymmenen alusta. (Kuva: Maanmittauslaitos)



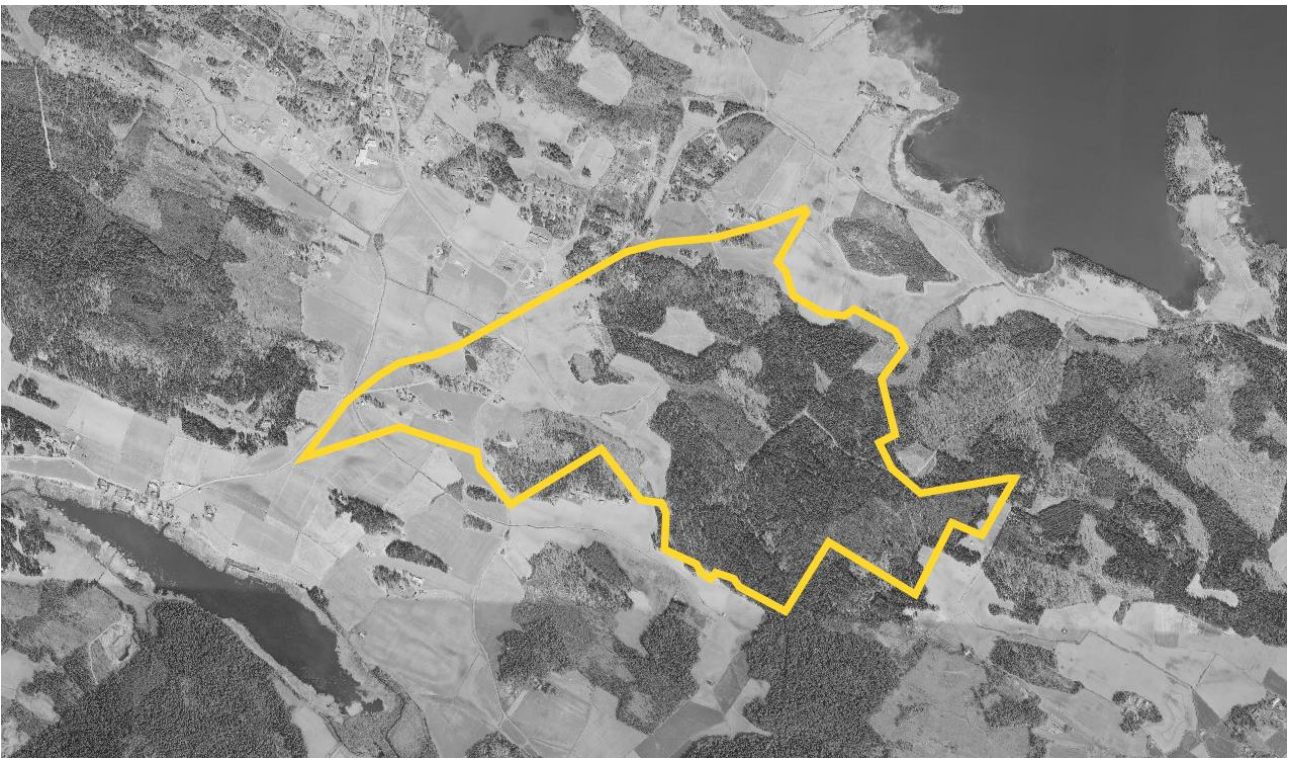
Kuva 13 Vuoden 1976 peruskartassa Kilpalantien ja Valkkistentien risteys on täydentynyt yhdellä rakennuksella. Muuten selvitysalue on pysynyt pääosin muuttumattomana. (Kuva: Maanmittauslaitos)



Kuva 14 Vuoden 1981 peruskartassa näkyy asutuksen laajentumisen Kesolan läheisyyteen selvitysalueen ulkopuolella. Selvitysalueella Kilpalantien varrelle on rakentunut kaksi asuinrakennusta. Pelto- ja metsäalueet ovat säilyneet lähestulkoon ennallaan. (Kuva: Maanmittauslaitos)



Kuva 15 Vuoden 1996 ortokuvassa näkyy selvitysalueella Muuranpolun muodostuminen ja sen rakennuskannan täydentyminen kahdella asuinrakennuksella. Vesilahden Kirkonkylän keskusta-alue on kasvanut voimakkaasti, mutta on silti erillinen koknaisuus selvitysalueen rakennuksista. (Kuva: Maanmittauslaitos)



Kuva 16 Ortokuvassa vuodelta 2003 näkyy tilitehtaan rakennusten Pysynyt aika muuttumattomana 1950-luvulta, maisema peltoa ja metsää, asuminen keskittynyt pienille alueille eikä se ole laajentunut juuri keskustasta päin selvitysalueelle (Kuva: Maanmittauslaitos)



Kuva 17 Vuoden 2009 ortokuvassa merkittävin muutos on uuden tielinjauksen rakentaminen. Vesilahdentien rakentamisen myötä Kilpalantie ei ole enää alueella keskeinen kulkuväylä, ja se muutti myös Vesilahti – Valkkinen tielinjan linjausta liittymän kohdalla. Historiallinen tielinjaus on yhä hämärästi nähtävissä liittymän itäpuolella. Valkkistentien varteen, lähelle Vesilahdentietä on myös muodostunut uutta teollisuusrakentamista. (Kuva: Maanmittauslaitos)



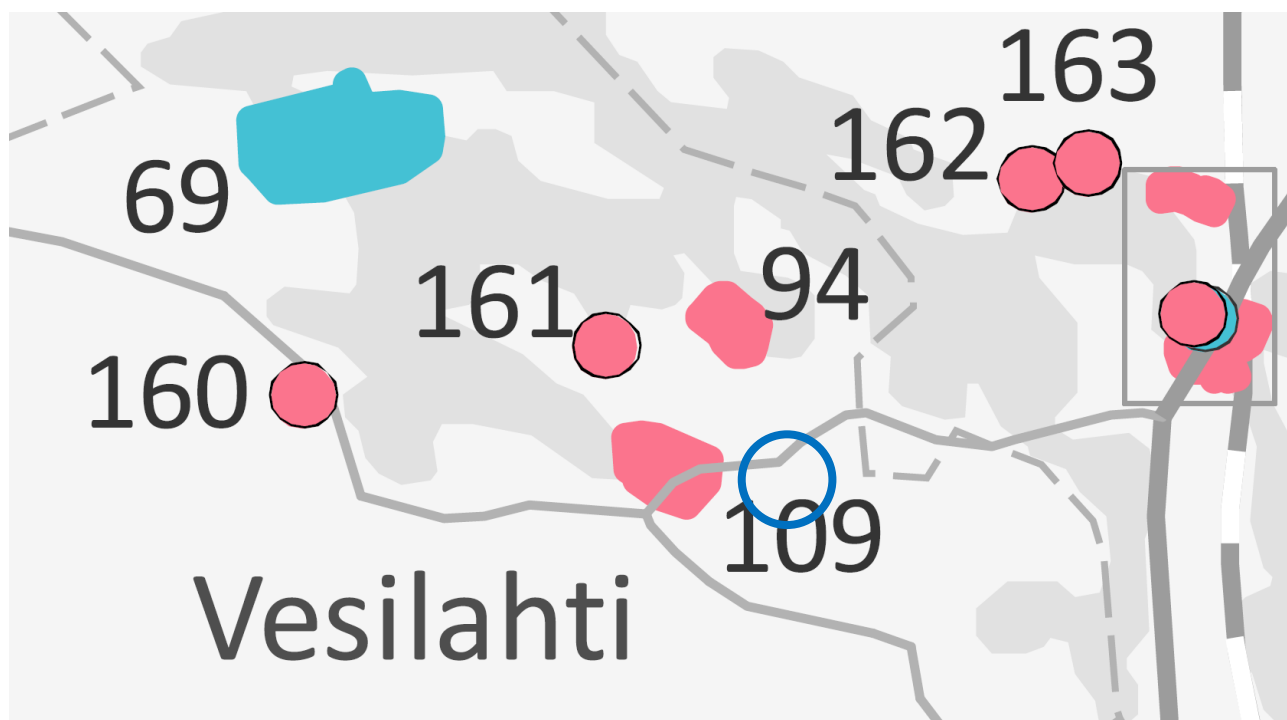
Kuva 18 Vuoden 2020 ortokuvassa näkyy selvitysalueen uusin rakennuskerros eli Valkkistentien teollisuusalueen täydentyminen. 2000-luvun myötä rakentaminen on laajentunut Kirkonkylän keskustasta uuden Vesilahdentien linjauksen varrelle. Alueen pelto- ja metsäalueet ovat pitkälti ennallaan. (Kuva: Maanmittauslaitos)

3. Rakennettu kulttuuriympäristö

3.1 Valtakunnallisesti merkittävät rakennetut kulttuuriympäristöt

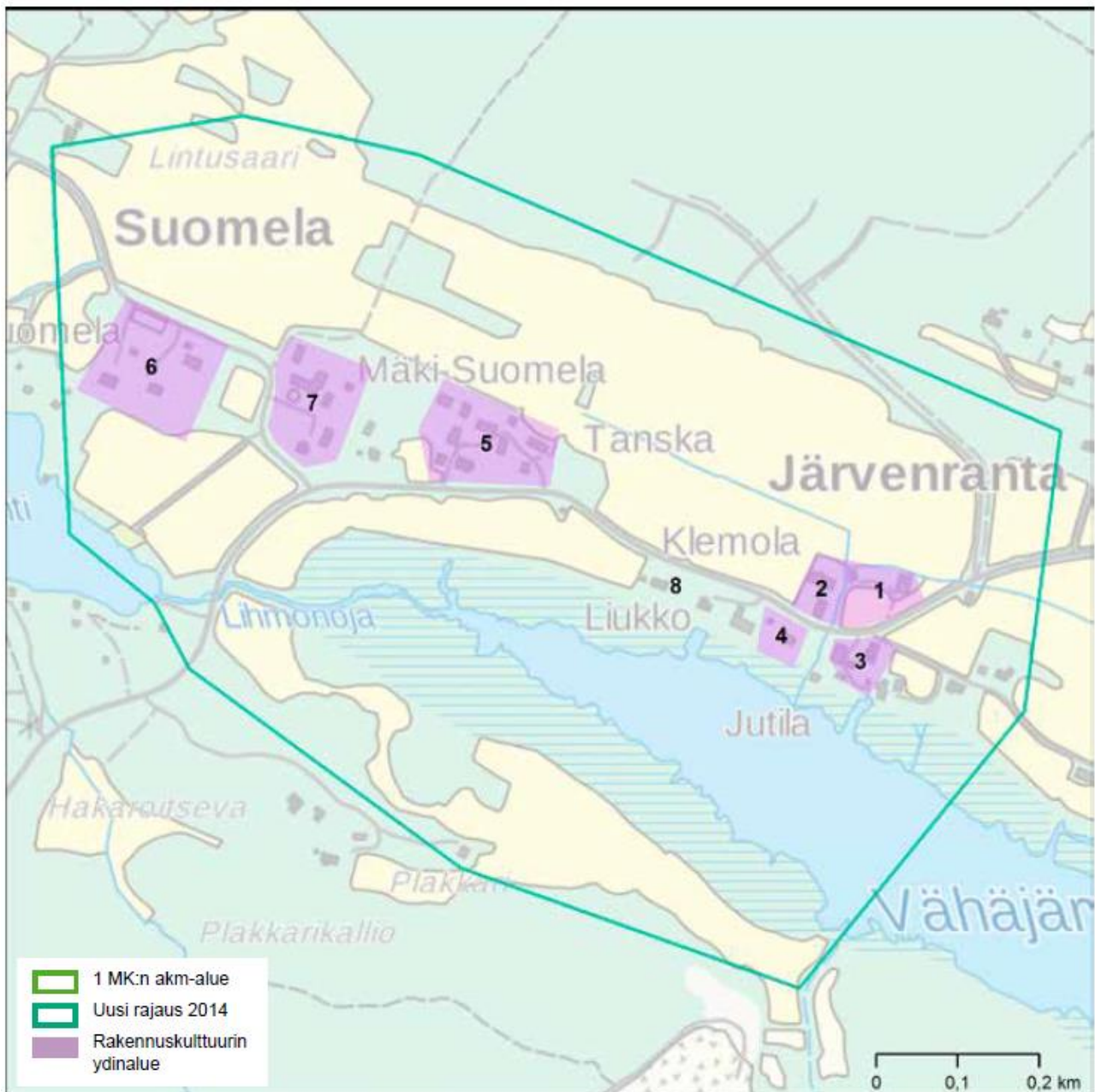
Museovirasto on vuonna 2009 päivittänyt luettelonsa valtakunnallisesti merkittävistä rakennetuista ympäristöistä (nk. RKY 2009). Asiasta on valtioneuvoston 22.12.2010 antama päätös, jonka mukaan luettelo on maankäyttö- ja rakennuslakiin perustuvien valtakunnallisten alueidenkäyttötavoitteiden tarkoittama inventointi rakennetun kulttuuriympäristön osalta 1.1.2010 alkaen. Selvitysalueella tai sen välittömässä läheisyydessä ei sijaitse valtakunnallisesti merkittäviä rakennettuja kulttuuriympäristöjä.

3.2 Maakunnallisesti arvokkaat rakennetun kulttuuriympäristön kohteet



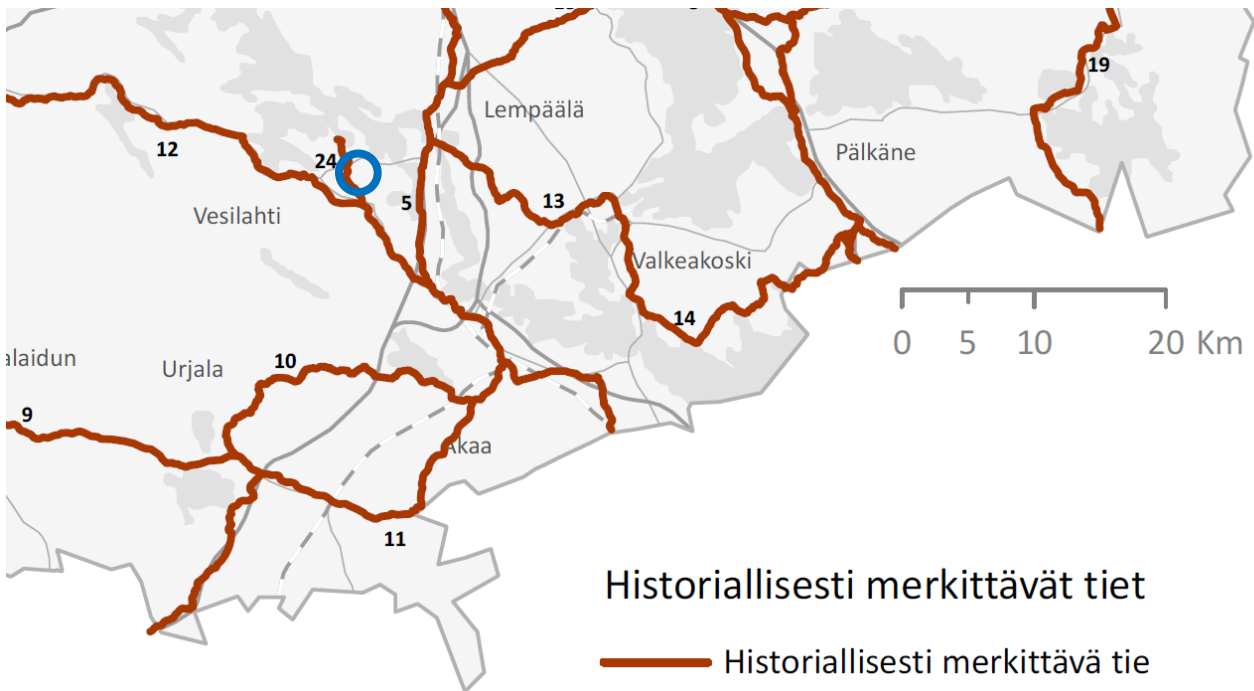
Kuva 19 Ote Pirkanmaan maakuntakaava 2040:n valtakunnallisesti ja maakunnallisesti arvokkaiden kulttuuriympäristöjen kartasta. Maakunnallisesti arvokkaat kohteet ovat merkitty punaisella ja valtakunnallisesti arvokkaat kohteet. Selvitysalueen sijainti on merkitty sinisellä ympyrällä. (Kuva: Pirkanmaan maakuntakaava 2040 Liitekartta 12)

Pirkanmaan maakuntakaava 2040:n yhteydessä on laadittu Pirkanmaan maakunnallisesti arvokkaiden rakennettujen kulttuuriympäristöjen selvitys, jossa selvitysalueelle ei ole merkitty maakunnallisesti arvokkaita kulttuuriympäristön kohteita. Selvitysalueen länsipuolella sijaitsee kuitenkin maakunnallisesti arvokas rakennettu kulttuuriympäristö 109. Järvenrannan alue.



Kuva 20 Järvenrannan alueen rajaus ja kohteet. Selvitysalue sijaitsee kohteesta länteen, saman tien varrella. (Kuva: Pirkanmaan maakunnallisesti arvokkaat rakennetut kulttuuriympäristöt 2016)

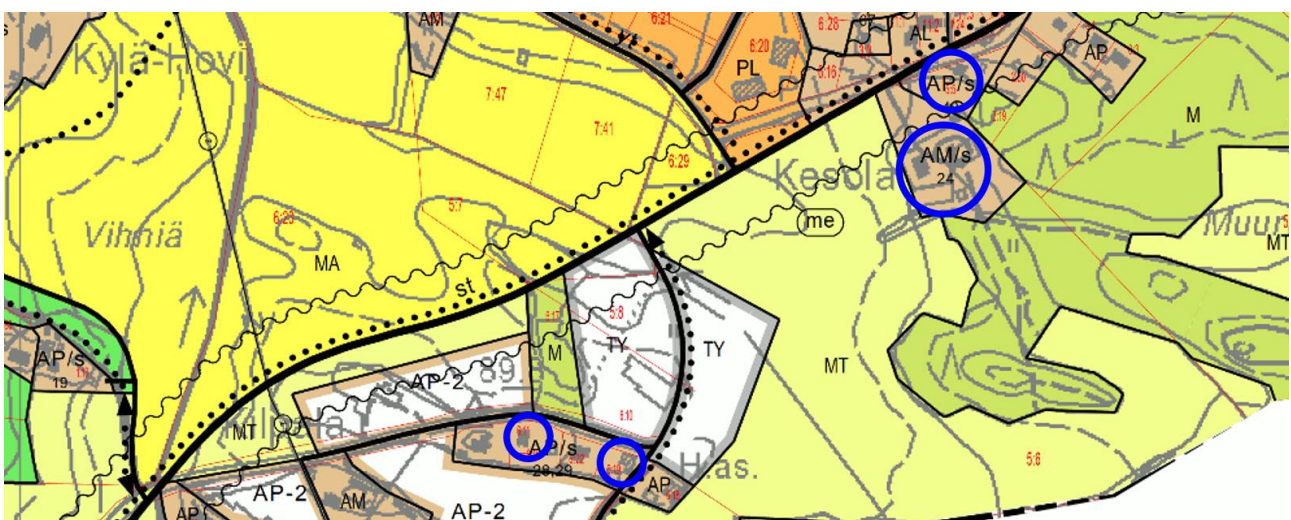
Pirkanmaan maakunnallisesti arvokkaiden rakennettujen kulttuuriympäristön selvityksessä Järvenrannan alueen ominaispiirteiksi ja arvoiksi mainitaan, kuinka se ilmentää myöhäiskeskiajan talonpoikaisen asutuksen kerääntymistä kyläksi rintapeltoineen. Alueella ovat säilyneet maisemalliset elementit, kuten isojaon yhteydessä muodostuneet avoimet peltoaukeat, ja pihapiirien suhde toisiinsa sekä sopusointuisa rakennuskanta luovat eheän kokonaisuuden. Myös vanha mutkitteleva kapeahko tie sekä kohteen sijainti tien mutkissa ovat alueen arvoissa keskeistä.



Kuva 21 Selvitysalueen läpi kulkee historiallisesti merkittävä tie numero 24 Vesilahti – Valkkinen. Selvitysalueen sijainti on merkitty sinisellä ympyrällä. (Kuva: Pirkanmaan maakuntakaava 2040 Liitekartta 13)

Selvitysalueen länsiosassa kulkee Valkkistentie, joka on osa historiallisesti merkittävää Vesilahti – Valkkinen -tielinjaa. Pirkanmaan historiallisesti merkittävät tiet -selvityksen mukaan tie on pitäjän keskuksia yhdistänyt tie, joka on ollut merkittynä karttoihin jo 1700-luvulta lähtien. Tie jakautuu nykyisin Vesilahdentien kohdalla kahteen osaan, joista pohjoisessa kulkee Kesolasta Vesilahdelle Rautialantie ja etelässä Valkkisista Järvenrantaan Valkkistentie.

3.3 Paikallisesti arvokkaat rakennetun kulttuuriympäristön kohteet



Kuva 22 Kirkonkylän yleiskaavassa selvitysalueella sijaitsevien suojeltujen kohteiden sijainti on merkitty karttaotteeseen sinisillä ympyröillä. (Kuva: Vesilahden karttapalvelu)

Vuonna 2006 vahvistetun Kirkonkylän osayleiskaavan muutoksen ja laajennuksen yhteydessä selvitysalueelle osoitettiin neljä rakennetun kulttuuriympäristön arvokohdetta: Kesola, Kovelon III, Kukkaron ja Pelpon. Kohteet ovat inventoinnin yhteydessä lajiteltu kolmeen eri arvoluokkaan: maakunnallisesti (I), paikallisesti (II) ja maisemallisesti/historiallisesti (III) arvokkaat. Nämä kohteet kuuluvat pääosiltaan kulttuurihistoriallisesti arvokkaaseen aluekokonaisuuteen.

Kesola ja Kovelon III ovat määritelty paikallisesti arvokkaiksi kohteiksi. Kesolaa on kuvailtu inventoinnissa seuraavasti: *”Kesola on vanha kirkonkylän kantatalo. Nykyiselle paikalle tila on siirretty 1800-luvulla. Tilakeskuksessa on hyvin ulkoisesti säilynyt vuonna 1929 rakennettu asuinrakennus. Samoin on 1900-luvun vaihteesta oleva riviaitta ja hirsinen saunarakennus 1930-luvulta. Tilakeskus sijaitsee erittäin näkyvällä paikalla pellon laidalla olevalla kumpareella, jolta aukeaa hyvä näkymä Tuonenjoen varrella olevien peltoainioiden ylitse. (II)”* Kovelon III:sta puolestaan kerrotaan: *”Kovelon asuinrakennus ja autotalli liittyvät kiinteästi Vesilahdentien ja Valkkistentien risteyksen 1950-luvulla peltojen keskelle syntyneeseen pieneen liikekeskukseen. Asuinrakennuksessa toimi tiilitehtaan toimisto ja isännöitsijän ja tiilimestarin asunnot. Tehdas oli toiminnassa 1951–1971 välisenä aikana. (II)”*

Kukkaron ja Pelpon ovat maisemallisesti tai historiallisesti arvokkaita kohteita. Kukkarosta todetaan: *”Kukkaron ja sen varastorakennukset muodostavat tiiviin kokonaisuuden Vesilahdentien ja Valkkistentien risteyksessä. Kukkarossa on toiminut kauppa ja se kuuluu osana 1950-luvulla syntyneeseen kauppa – ja yritystoiminnan kokonaisuuteen. Naapurissa on toiminut mm. tiilitehdas ja huoltoasema. (III)”* Inventoinnissa Pelppoa kuvaillaan seuraavasti: *”Pelpon vanhat rakennukset, asuinrakennus, liiteri ja maakellari edustavat hyvin säilynyttä perinteistä rakennuskantaa 1940-luvulta. Asuinrakennus on edustavin. Asutushistoriallisesti tontti on lohkottu entiselle isännälle vaarinpirtiksi. Muodostaa läheisen tilakeskuksen kanssa kokonaisuuden 1900-luvun alkupuolella. (III)”*

3.4 Paikallinen rakentamisperinne

3.4.1 Asuinrakennukset

Selvitysalueen asuinrakennukset ovat rakentuneet pääosin 1950- ja 1980-luvuilla. Etenkin ennen 1980-lukua rakennetut rakennukset ovat pääosin puolitoistakerroksisia, satulakattoisia ja puurakenteisia. Rakennuksissa on usein vaaleaksi maalattu puuverhoilu ja punainen tai ruskea kate. 1980-luvun rakennukset ovat puolestaan yksikerroksisia ja tiiliverhoiluja. Osa nykyisistä asuinrakennuksista on ollut aiemmin muussa käytössä, kuten esimerkiksi kauppa- tai pienteollisuuskäytössä. Monia rakennuksia on myös laajennettu alkuperäisestä vastaamaan paremmin nykyisen käytön vaatimuksia.



Kuva 23 Kesolan päärakennus vuodelta 1929 on alueen vanhin asuinrakennus (vasemmalla). Kovelon III:n päärakennus 1950-luvulta puolestaan on alueella poikkeava kohde sen julkisivurappauksen ansiosta (oikealla).



Kuva 24 Koivukumpu (vasemmalla) ja sen vieressä sijaitseva Pelpo (oikealla) on rakennettu 1940-luvun puolivälin tienoilla. Koivukumpu on vaatimattomampi ja pienikokoinen asuinrakennus.



Kuva 25 Haavisto (vasemmalla) ja Maijanmäki (oikealla) ovat molemmat 1950-luvun alussa rakennettuja asuintaloja. Uudempia laajennuksia lukuun ottamatta, molemmat ovat aikansa tyyppisiä asuinrakennuskohteita.



Kuva 26 Valkkistentien ja Kilpalantien risteyksessä olevat rakennukset Kukkaro (vasemmalla) ja Maatalouspaja (oikealla) ovat aikanaan olleet kauppa ja teollisuuspaja, mutta nykyään molemmat ovat asuinkäytössä.



Kuva 27 Lotanmäki (vasemmalla) ja Mikanmäki (oikealla) ovat Muuranpolun varteen 1980-luvulla rakennetut tiilijulkisivuiset asuintalot.

3.4.2 Talousrakennukset

Alueen pihapiireissä on suurimmaksi osaksi vain yksi tai kaksi talousrakennusta lukuun ottamatta Kesolan ja Kilpalan laajempia tilakokonaisuuksia. Talousrakennukset ovat suurimmaksi osaksi matalia autotalleja ja varastorakennuksia, joissa on satulakatto. Kilpalantien ja Valkkistentien varrella monet talousrakennukset ovat vähintään osittain tiilirakenteisia, mihin on vaikuttanut todennäköisesti vanhan tiilitehtaan läheisyys ja materiaalin saatavuus. Selvitysalueella on myös monia hirsi- ja puurakenteisia talousrakennuksia, joista vanhimmat sijaitsevat Kilpalan ja Kesolan alueilla. Puurakenteisia talousrakennuksia on monelta eri vuosikymmeneltä, ja niiden puuverhouksen värimaailma on yleensä sovitettu asuinrakennuksen julkisivuun.



Kuva 28 Maatalouspajan 1950-luvulla rakennettu tiilirakenteinen talousrakennus (vasemmalla). Kovelon III:n piharakennuksessa on tiilisen rungon lisäksi myös punaiset kattotiilet (oikealla).



Kuva 29 Kukkaron piharakennuksessa on tiilirakenteinen alaosa, jota on laajennettu puurakenteella (vasemmalla). Haaviston suurikokoisessa talousrakennuksessa on betonilla osittain paikattu tiilirakenteinen alaosa sekä tiiliverhottu satulakatto (oikealla).



Kuva 30 Selvitysalueen Kesolan (vasemmalla) ja Kilpalan (oikealla) hirsirakenteisia talousrakennuksia, jotka sijoittuvat ympäri pihapiiriä.



Kuva 31 Maijanmäen (vasemmalla) ja Mikanmäen (oikealla) pihapiirissä on puurakenteisia uudempia talousrakennuksia kuten autotalli ja puuvarasto.

3.4.3 Teollisuusrakennukset

Selvitysalueella Valkkistentien ja Kilpalantien risteyksessä on pitkä teollisuushistoria. Alueella on ollut 1900-luvun alkupuolella tiilitehdas, ja alueen teollisuustoiminta on jatkunut siitä asti eri muodoissaan. Nykyiset satulakattoiset teollisuusrakennukset ovat puurakenteisia ja metallilevyillä verhoiltuja. Alueella toimii nykyään maatalouskonehuolto ja ympäristötekniikan yritys.



Kuva 32 Kovelonkulma (vasemmalla) ja Kovelonkulma (oikealla) ovat nykyaikaisia puurakenteisia pienteollisuusrakennuksia.

4. Kohdekortit

1. Kesola
2. Kilpala
3. Kovelu III
4. Kukkaru
5. Pelppu
6. Valkkistentie



Kuva 33 Kohdekorteilla esiteltujen kohteiden sijainnit selvitysalueella.

4.1 Kesola



Kuva 34 Kesolan pihapiiri Valkkistentieltä katsottuna.

Kesola on Vesilahden Kirkonkylän kantataloja, ja se on siirretty nykyiselle paikalleen 1800-luvulla. Vuoden 1905 maakirjoissa on mainittu tilan verojen maksetun suoraan kruunulle. Kesolalla on siis keskeinen osa Vesilahden paikallishistoriassa ja alueen kehittymisessä. Kesolan pihapiiri on maisemassa kauas erottuva ja edustava kokonaisuus Vesilahdentien varrella. Päärakennus ja talousrakennukset täydentävät ympärillä olevaa avointa peltomaisemaa.

Nykyinen päärakennus on valmistunut vuonna 1929, ja pihapiirin hirsirakennukset ovat suurilta osin 1900-luvun alusta. Päärakennuksessa on vaaleankeltaiseksi maalattu pystyverhous ja punainen konesaumattu peltikatto. Valkokarmiset ikkunat ovat pääosin kuusiruutuisia ja sokkeli lohkokiveä. Rakennuksen kuisti on kaksiosainen, ja laidoilla sijaitsevien ovien välissä on koristeellinen ikkuna. Molempien sisäänkäyntien yläpuolella on lunetti-ikkuna. Riviaitta, sauna, varasto sekä viljasäilö ovat satulakattoisia ja tiilikatettuja lukuun ottamatta viljasäilöä, jossa on vihreä konesaumattu peltikate. Talousrakennukset ovat puurakenteisia, ja julkisivut ovat punaiseksi maalattuja.



Kuva 35 Kesolan päärakennus on symmetrinen ja hienovaraisesti koristeellinen suurikokoinen asuinrakennus.



Kuva 36 Päärakennusta vastapäätä sijaitsee 1900-luvun alun riviaitta (vasemmalla), jonka takana on uudempi ja suurikokoinen varastorakennus (oikealla).



Kuva 37 1930-luvulta oleva saunarakennus on pienikokoinen ja lähimpänä Vesilahdentietä (vasemmalla). Viljasäilö on rakennuksista uusin, ja siinä on punainen profiloitu metallijulkisivu ja harkkoperustus (oikealla).

4.2 Kilpala



Kuva 38 Kilpalan talousrakennuksia Vesilahdentieltä katsottuna.

Kilpalan tilalla on pitkä historia, ja sen alueella on ollut torppa 1800-luvun puolivälin karttojen mukaan. Vuoden 1905 maakirjoissa on mainittu Kilpalan olleen palkkatalo. Palkkatalo oli maakirjataloa, jonka verotuotto määrättiin ruotujakolaitoksen järjestämisen yhteydessä jonkun sotilas- tai siviilivirkamiehen palkkaukseen. Vuonna 1910 Kilpalan perintötila myytiin huutokaupalla.

Pitkästä historiastaan huolimatta Kilpalan alueella ei nykyään ole jäljellä kuin hajanaisia talousrakennuksia. Suurin osa rakennuksista on hirsirakenteisia sekä satulakattoisia, ja niiden julkisivut ovat olleet punaiseksi maalatut. Alueen uusin rakennuskanta on rakennettu 1980-luvulla, ja vanhimmat ovat todennäköisesti 1800-luvulta.



Kuva 39 Tilan rakennukset maisemassa Kilpalantieltä katsottaessa.



Kuva 40 Kilpalantietä lähimpänä sijaitsevat kaksi suorakaiteen muotoista, hirsirakenteista talousrakennusta.



Kuva 41 Vanhassa talousrakennuksessa on julkisivusta ulospäintyöntyvä sisäänkäyntiosa, ja oven yläpuolella on koristeellinen ikkuna (vasemmalla). Vanha aittarakennus on pienimittakaavainen ja ajan kuluttama (oikealla).



Kuva 42 Hirsirakenteinen L-mallinen talousrakennus (vasemmalla) ja varastorakennus, joka on talousrakennuskokonaisuuden uusin kohde (oikealla).

4.3 Kovelon III



Kuva 43 Kovelon III:n päärakennus on näkyvässä Haaviston ja Kovelon II:n välissä puiden keskellä.

Kovelon asuinrakennus on valmistunut 1950-luvun alussa Kilpalantien varrelle. Lähellä sijainneella tiilitehtaalla on kiinteä yhteys rakennuksen valmistumiseen, sillä asuinrakennuksessa on ollut tiilitehtaan toimisto sekä isännöitsijän ja tiilimestarin asunnot. Tiilitehtaan vaikutuksesta myös niin asuinrakennuksen kuin talousrakennuksen materiaalina on käytetty tiiltä, joka kuitenkin tehtaan läheisyydestä huolimatta on alueella poikkeuksellinen asuinrakennusten rakennusmateriaali. Kovelon III on siis rakennushistoriallisesti ja paikallishistorian kannalta merkittävä rakennetun kulttuuriympäristön kohde.

Kaksikerroksisessa asuinrakennuksessa on vaaleankeltainen rapattu julkisivu ja tiilikatettu satulakatto. Ikkunat ovat moniruutuisia, ja sisäänkäynnin edessä on tiilipilareiden varassa seisova pieni avokuisti. Takajulkisivulla on pieni parveke. Talousrakennuksen julkisivussa näkyy tillimuuraus, ja satulakattolla on punainen tiilikate.



Kuva 44 Asuinrakennuksen pääjulkisivu (vasemmalla) sekä rakennuksen pääty Kilpalantieltä katsottuna (oikealla).



Kuva 45 Asuinrakennuksen takajulkisivu (vasemmalla) ja tiilirakenteinen talusrakennus (oikealla).

4.4 Kukkaro



Kuva 46 Kukkaro on näkyvällä paikalla Valkkistentien ja Kilpalantien risteyksessä.

Kukkaron rakennus on rakentunut Valkkistentien ja Kilpalantien risteykseen 1950-luvun alussa, jolloin alueelle muodostui pienimuotoinen kauppa- ja yritystoiminnan kokonaisuus. Alkujaan Kukkaron rakennus oli kauppa, mistä kertoo sen sijainti maisemallisena kiintopisteenä aikansa keskeisten teiden risteyksessä. Ajan saatossa rakennusta on laajennettu, ja se on nykyään asuinkäytössä.

Puolitoistakerroksisessa asuinrakennuksessa on vaaleaksi maalattu monisuuntaverhous ja punainen peltikate. Pääjulkisivusivulla rakennuksen kauppahistoria on näkyvissä suurikokoisissa ikkunoissa, joiden välissä on sisäänkäynti. Rakennuksen takaosaan on rakennettu matalampi lisäosa. Rakennuksessa on harkko- ja betoniperustus, ja sen runko on hirttä. Rakennuksen takana on talusrakennus, jossa on tiilirakenteinen alaosa ja puuverhoiltu yläosa. Talusrakennuksessa on peltiverhottu satulakatto ja betoniperustus.



Kuva 47 Asuinrakennuksen pääjulkisivulla on suuret rakennuksen kauppahistoriasta kertovat ikkunat (vasemmalla). Rakennuksen matalampi lisäsiipi on rakennettu takajulkisivun puolelle ja reunustaa Valkkistentietä (oikealla).



Kuva 48 Talousrakennuksessa on tiilirunkoinen alaosa, johon on puhkottu uusia ikkuna-aukkoja nykyistä käyttöä varten.

4.5 Pelppo



Kuva 49 Pelpon pihapiirin rakennuksia Kesolan tilalta päin tarkasteltuna.

Pelppo on osa Kesolan tilan historiaa, sillä se on aikanaan lohkottu Kesolasta entiselle isännälle vaarinpirtiksi. Asuinrakennus ja liiteri ovat alkujaan 1940-luvulta, mutta asuinrakennukseen on tehty 2011 valmistunut täydellinen peruskorjaus, jonka yhteydessä rakennusta on laajennettu lisäosalla. Peruskorjauksessa on huomioitu rakennuksen alkuperäiset piirteet, mutta etenkin lisäosa on selkeästi muuttanut rakennuksen ilmettä. Pihapiiriin on rakennettu vuonna 1985 pienikokoinen saunarakennus. Kohde sijaitsee Vesilahdentien varrella, mutta ei erotu maisemasta erityisenä maamerkinä.

Yksikerroksisessa asuinrakennuksessa on betoninen sokkeli ja keltaiseksi maalattu peiterimaverhous. Satulakatolla on punainen tiilikate, ja rakennuksen runko on hirttä. Sisäänkäynti tapahtuu pienen avokuistin kautta, ja moniruutuikkunoissa on valkoiset puitteet. Liiteri on kaksiovinen, puurakenteinen ja peiterimaverhottu. Julkisivu on maalattu punaiseksi ja satulakatolla on aaltopeltikate. Puurakenteinen sauna on pienikokoinen, ja satulakatolla on huopakate. Saunan sokkeli on betonia.



Kuva 50 Pelpon asuinrakennusta on laajennettu sisäänkäynnin viereisellä lisäsiivellä 2011.



Kuva 51 Pihapiiriin kuuluvat kaksiovinen liiteri (vasemmalla) ja 1980-luvulla rakennettu pienikokoinen pihasauna (oikealla).

4.6 Valkkistentie



Kuva 52 Valkkistentien historiallinen tielinja on näkyvässä ja edelleen käytössä Kilpalantiestä etelään.

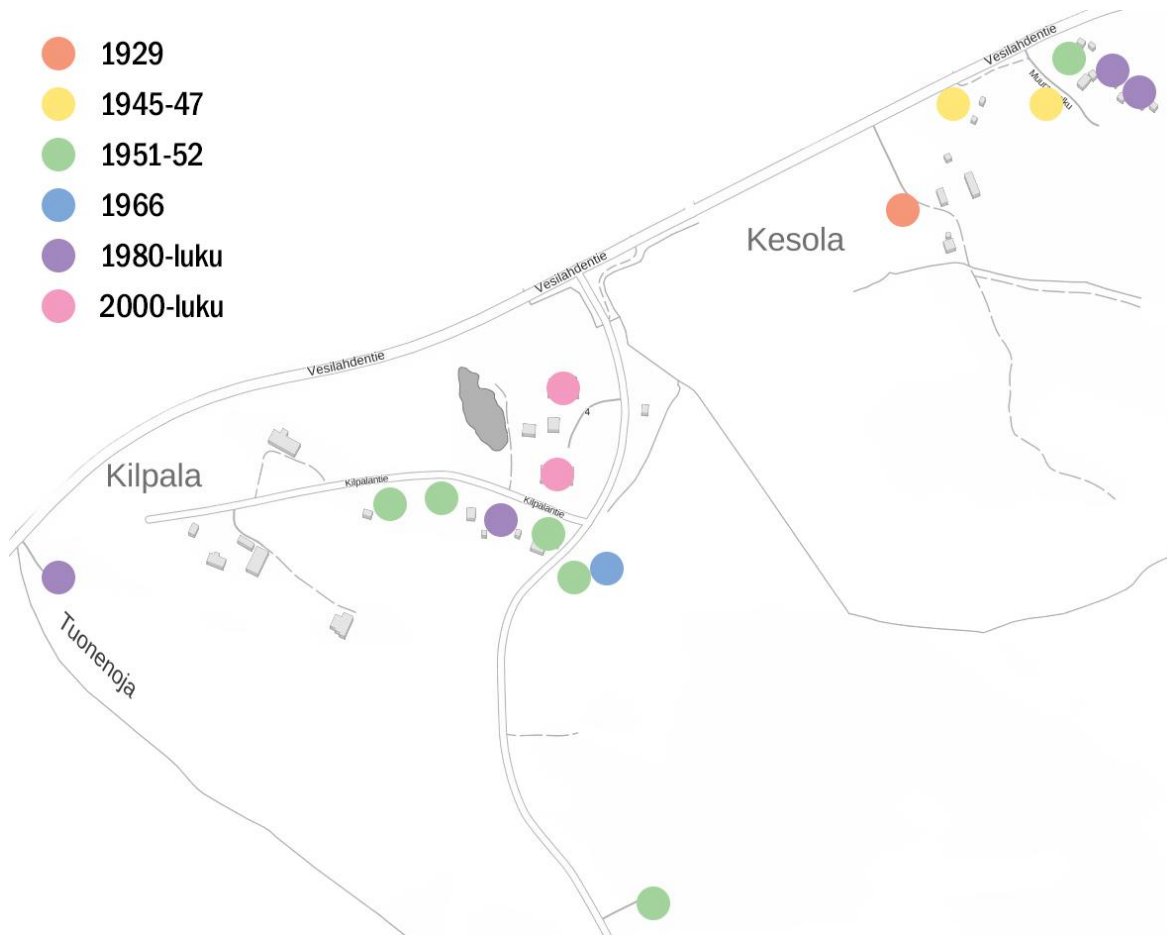
Valkkistentie on osa historiallista Vesilahti – Valkkinen -tielinjaa, joka yhdisti aikanaan pitäjäkeskuksia. Tielinja on näkyvillä jo alueelta piirretyissä 1700-luvun kartoissa kuten Kuninkaan kartastossa sekä alueen isojakokartassa. Nykyisillään tien linja on selvitysalueella nähtävissä Valkkistentien ja Kilpalantien risteyksestä etelään. Kilpalantieltä Vesilahdentielle historiallisen tien linjaus kulkee Maatalouspajan eteläpuolisten peltojen läpi kohti Rautialantien alkua, kun taas nykyinen tielinja kulkee risteyksestä suoraviivaisesti Vesilahdentielle. Selvitysalueen ulkopuolella tielinja jatkuu Vesilahdentien pohjoispuolella pitkin Rautialantietä. Vesilahdentie on maakunnallisesti arvokas historiallisesti merkittävä tie.



Kuva 53 Maatalouspajan ja Kukkaron rakennuskokonaisuudet reunustavat historiallista tietä sen nykyisessä alkamisasteessa Valkkistentien pohjoispäässä (vasemmalla). Valkkistentie kulkee mutkitellen historiallisten peltomaiden läpi kohti Järvenrantaa (oikealla).

5. Yhteenveto

5.1 Johtopäätökset rakennetun kulttuuriympäristön arvoista



Kuva 54 Selvitysalueen asuin- ja teollisuusrakennusten rakentuminen.

Selvitysalueen rakennuskanta on painottunut pitkälti 1900-luvun puoliväliin sekä 1980-luvulle. Tästä kokonaisuudesta Kilpalan ja Kesolan tilat erottuvat historiallisina tiloina. Kilpalan alueella ei valitettavasti ole jäljellä enää kuin kourallinen hajanaisia talouksrakennuksia, jotka eivät muodosta kovinkaan yhtenäistä maisemallista kokonaisuutta. Kesolan alue puolestaan on maisemallinen kiintopiste Vesilahdentien varrella, ja pihapiirissä on hyvin säilynyt 1920-luvun päärakennus sekä talouksrakennuksia.

Muista rakennuksista alueella nousee esiin Kovelon III, joka on merkittävä sekä paikallishistoriallisesti että rakennushistoriallisesti entisenä tiilitehtaan toimisto- ja asuinrakennuksena. Kukkaron ja Pelpon ovat alueella merkittäviä paikallisen kehityshistorian yhteyksiensä vuoksi, minkä lisäksi Kukkaron on maisemallinen kiintopiste Kilpalantien ja Valkkistentien risteyksessä. Valkkistentien puolestaan on alueellinen arvokohde sen pitkän historian ja kehityshistoriallisen merkityksensä vuoksi.

5.2 Suositukset

Alueella selkeänä suojelun arvoisena kohteena erottuu Kesolan päärakennus sekä pihapiirin riviaitta ja sauna. Myös Kovelon III:n asuinrakennus tulisi suojella, mutta sen yhteydessä on mahdollista käyttää

kevyempää suojelumerkintää. Valkkistentie on niin ikään alueella merkittävä rakennetun kulttuuriympäristön kohde, joka tulisi huomioida aluetta kehitettäessä.

Vaikka selvitysalueella ei suojeltaisi merkittävästi rakennuksia, tulee sen tulevassa suunnittelussa kuitenkin huomioida alueen kerroksellisuus ja kohteiden rakentuminen tiettyinä aikakausina. Vanhan rakennuskannan säilyttäminen alueella on osa sen kehityshistorian huomioimista ja kulttuuriperinnön huomioimista, vaikka yksittäiset kohteet tai alueet eivät itsessään ole suojelukohteita.

Uusi rakentaminen mahdollistaa myös alueen kerroksellisuuden lisäämisen ja rakennetun kulttuuriperinnön arvojen esiintuomisen. Esimerkiksi Kilpalan aluetta olisi mahdollista kehittää sen pitkän historian huomioiden ja Valkkistentien historiallista luonnetta pystyisi korostamaan. Uusi rakentaminen pitäisi kuitenkin sijoittaa alueelle siten, ettei se olisi kokonaisuudesta poikkeava ja maisemaa dominoiva elementti.



6. Lähteet

Air-Ix Ympäristö Oy. *Vesilahden Kirkonkylän osayleiskaavan selostus*. Vesilahden kunta, 2006.

ASTIA – Kansallisarkiston asiointipalvelu. Kansallisarkisto. <https://astia.narc.fi/astiaUi/>

Historiallisten kylätonttien sijainti Pirkanmaan taajama-alueilla. Pirkanmaan liitto, 2014.

Heikki Rantatupa – Historialliset kartat -tietokanta. Avoimen tiedon keskus, Jyväskylän yliopisto. <http://urn.fi/URN:NBN:fi:juu-200907272887>

Honka-Hallila, Helena. *Vesilahti 1346–1996*. Vesilahden kunta ja seurakunta, 1996.

Julkisella vapaaehtoisella huutokaupalla. Aamulehti 18.4.1916, s. 11.

Kalmbergin kartasto. Kansallisarkisto.

<https://mapire.eu/en/map/finland1855/?layers=25&bbox=2457087.3834841107%2C8491860.544956198%2C2505357.3668461996%2C8507147.950613232>

Kulttuuriympäristöpalvelut Heiskanen & Luoto Oy. *Maakaapelikaivannon dokumentointi*. Elenia Oy, 2014.

Kulttuuriympäristöpalvelut Heiskanen & Luoto Oy. *Pirkanmaan maakuntakaava 2040. Pirkanmaan arkeologisen perinnön ominais- ja erityispiirteiden kuvaus*. Pirkanmaan liitto, 2015.

Kulttuuriympäristön palveluikkuna. Museovirasto. www.kyppi.fi

Luoto, Kalle. *Pirkanmaan historialliset tiet*. Pirkanmaan maakuntamuseo, 2011.

Lyyra-Seppänen, Anna. *Vesilahti – Koskenkylä. Koskenkylän osayleiskaava-alueen rakennusinventointi*. Pirkanmaan liitto, Kulttuuriympäristöyksikkö 2011.

Merkittävät kiinteiden muinaisjäännösten keskittymät Pirkanmaalla: Pirkanmaan maakuntakaava 2040. Pirkanmaan liitto, 2016.

Paikkatietoikkuna. www.paikkatietoikkuna.fi

Pirkanmaan maakunnallisesti arvokkaat rakennetut kulttuuriympäristöt 2016. Pirkanmaan liitto, 2016.

Pirkanmaan maakuntakaava 2040. Liitekartat. Kaavaselostuksen liite 2. Pirkanmaan liitto, 2017.

Siiri-tietopalvelu. Pirkanmaan maakuntamuseo. <http://siiri.tampere.fi/>

Valtakunnallisesti merkittävät rakennetut kulttuuriympäristöt RKY. www.rky.fi

Vanhat kartat -palvelu. <https://vanhatkartat.fi/>

Vanhat kartat -sivusto. Timo Meriluoto. <http://timomeriluoto.kapsi.fi/>