

26.10.2023



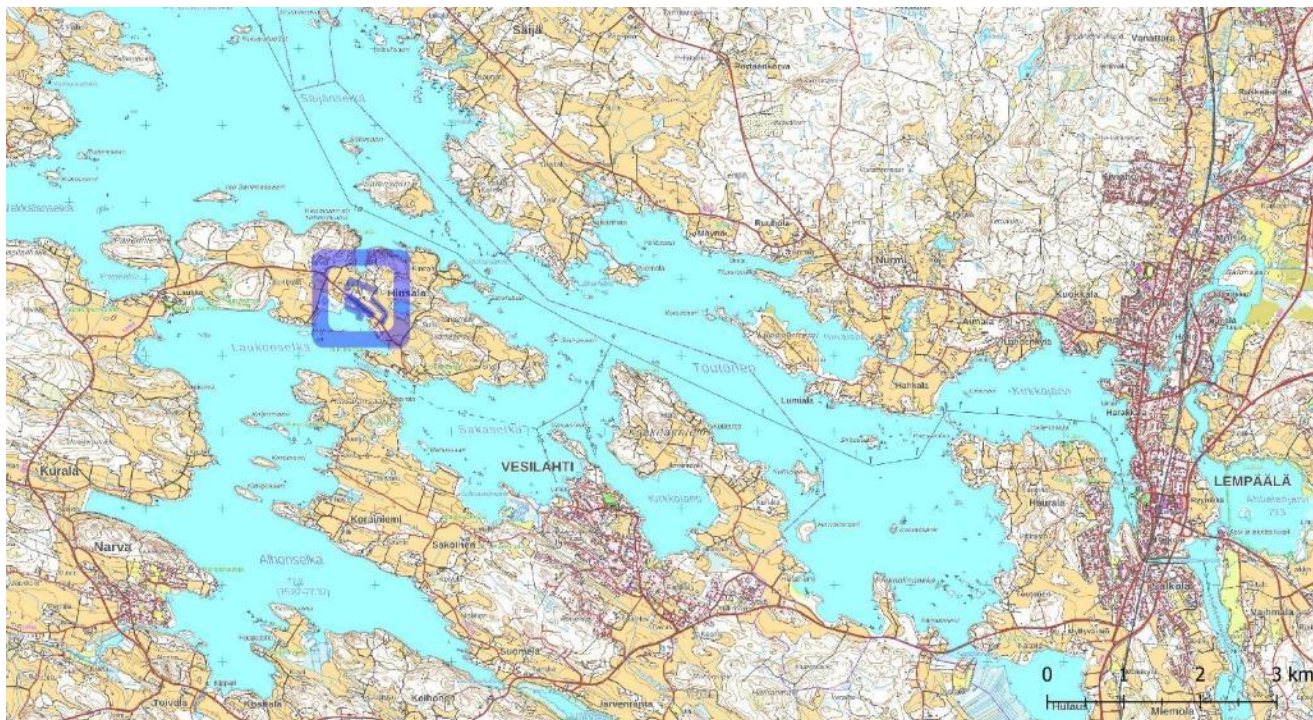
VESILAHTI

Hukianhovi arkeologinen tarkkuusinventointi

Heilu Oy
Teemu Tiainen

Sisällysluettelo

1. Kartat.....	4
2. Johdanto	14
3. Arkeologinen tarkkuusinventointi.....	15
3.1 Lähtötiedot	15
3.2 Maastotyöt.....	16
4. Muinaisjäännöskohteet.....	17
Kiinteä muinaisjäännös	17
4.1 Joppi.....	17
Muu kulttuuriperintökohde	21
4.2 Kilpilamminlahti	21
Löytöpaikka	25
4.3 Palvaanlahti.....	25
5. Tulokset.....	27
Lähteet.....	27



Tarkkuusinventoitu alue sijoittuu sinisen neliön sisäpuolelle.

VESILAHTI Hukianhovi arkeologinen tarkkuusinventointi

Tiivistelmä & arkistotiedot

Vesilahden Hinsalassa on käynnissä Hukianhovin ranta-asemakaava, mihin liittyen Heilu Oy teki alueen arkeologisen tarkkuusinventoinnin. Hankealueelta ei tunnettu entuudestaan muinaisjäännöskohteita.

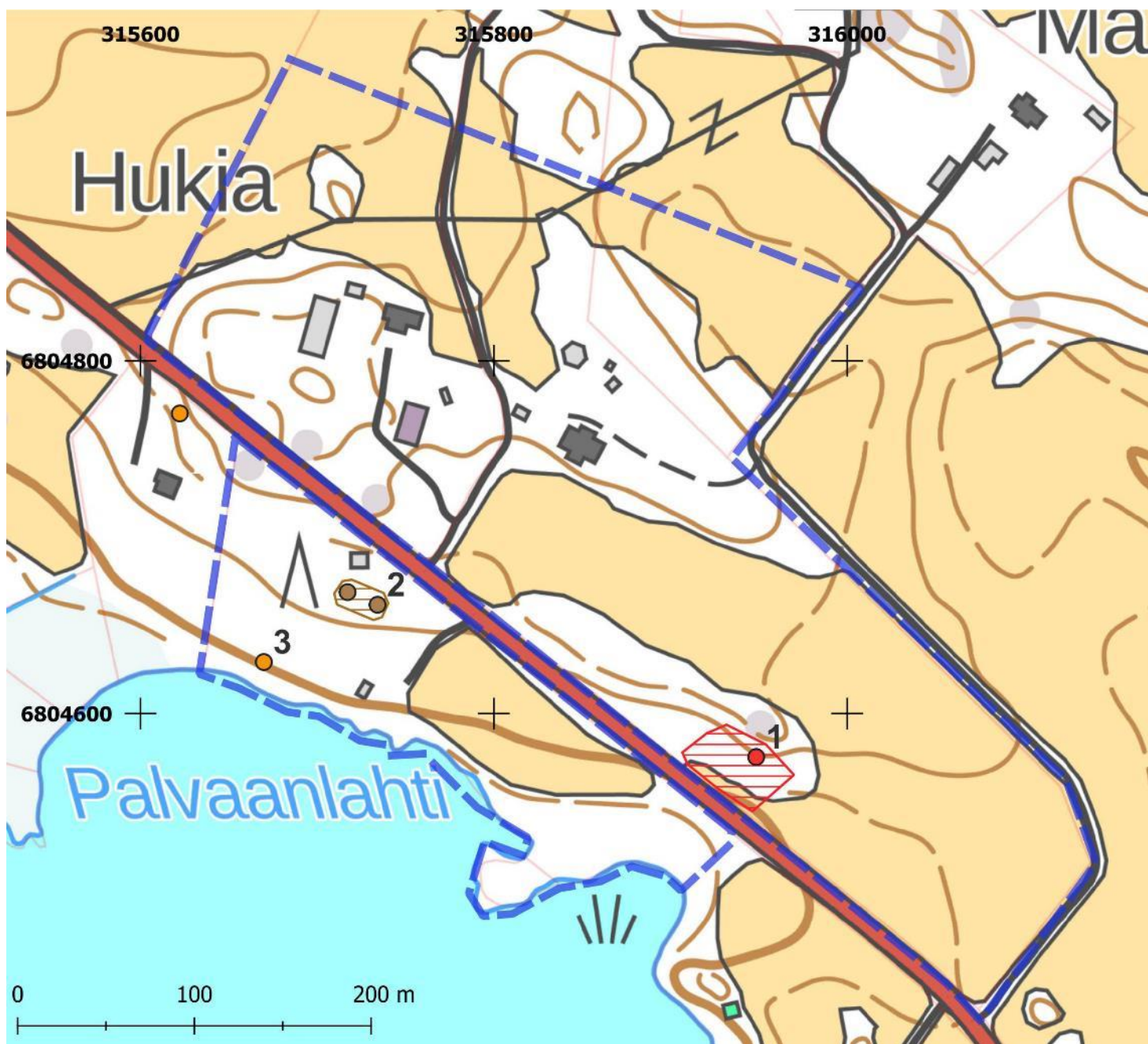
Tarkkuusinventoinnissa alueelta todettiin 1700-luvulle ajoittuva autoitunut Joppin talotontti, joka on kiinteä muinaisjäännös. Alueella on myös Joppin talon myöhempään sijaintiin liittyvän talousrakennuksen (navetta tms.) jäännös, joka arvotettiin muuksi kulttuuriperintökohteeksi. Lisäksi metallinilmaisimella löydettiin siro väkipuukko, joka ajoittuu mahdollisesti rautakauteen.

Tutkimustyyppi:	Arkeologinen tarkkuusinventointi
Tutkimuksen tekijä:	Heilu Oy / FM Teemu Tiainen
Kenttätyöaika:	13.7. ja 25.10.2023
Talletetut löydöt:	KM 45334, rautaveitsi / väkipuukko
Aikaisemmat tutkimukset:	ei tiedossa

Kannen kuva: lieden jäännös autoituneella Joppin talotontilla. Kuvattu kohti etelälounasta.

Taustakarttoina Maanmittauslaitoksen Karttakuvapalvelun (WMTS) 08-10/2023 aineistoa, ellei toisin mainita. Koordinaatisto ETRS-TM35FIN, korkeus N2000. Valokuvat Teemu Tiainen ja Sinikka Kärkkäinen.

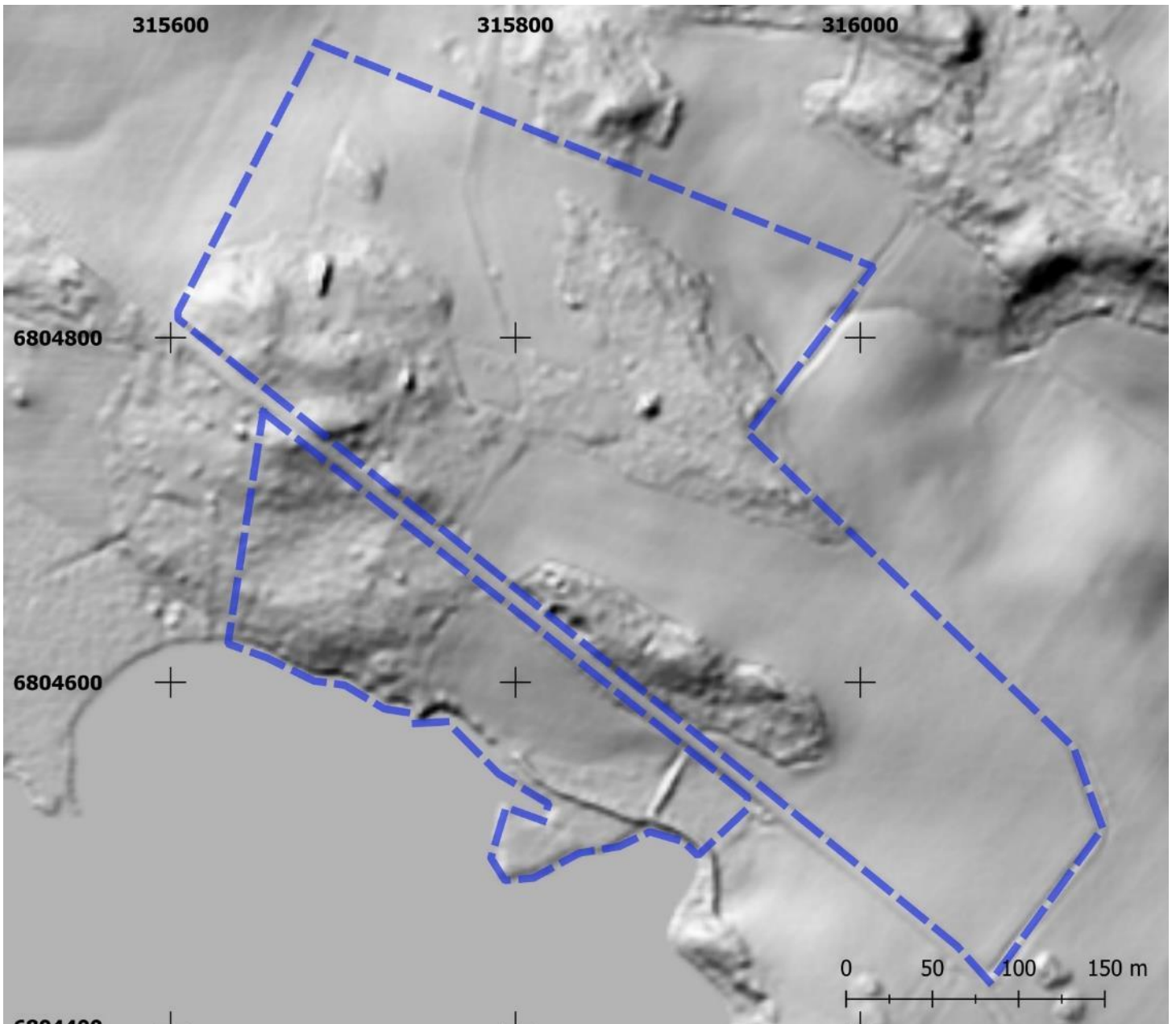
1. Kartat



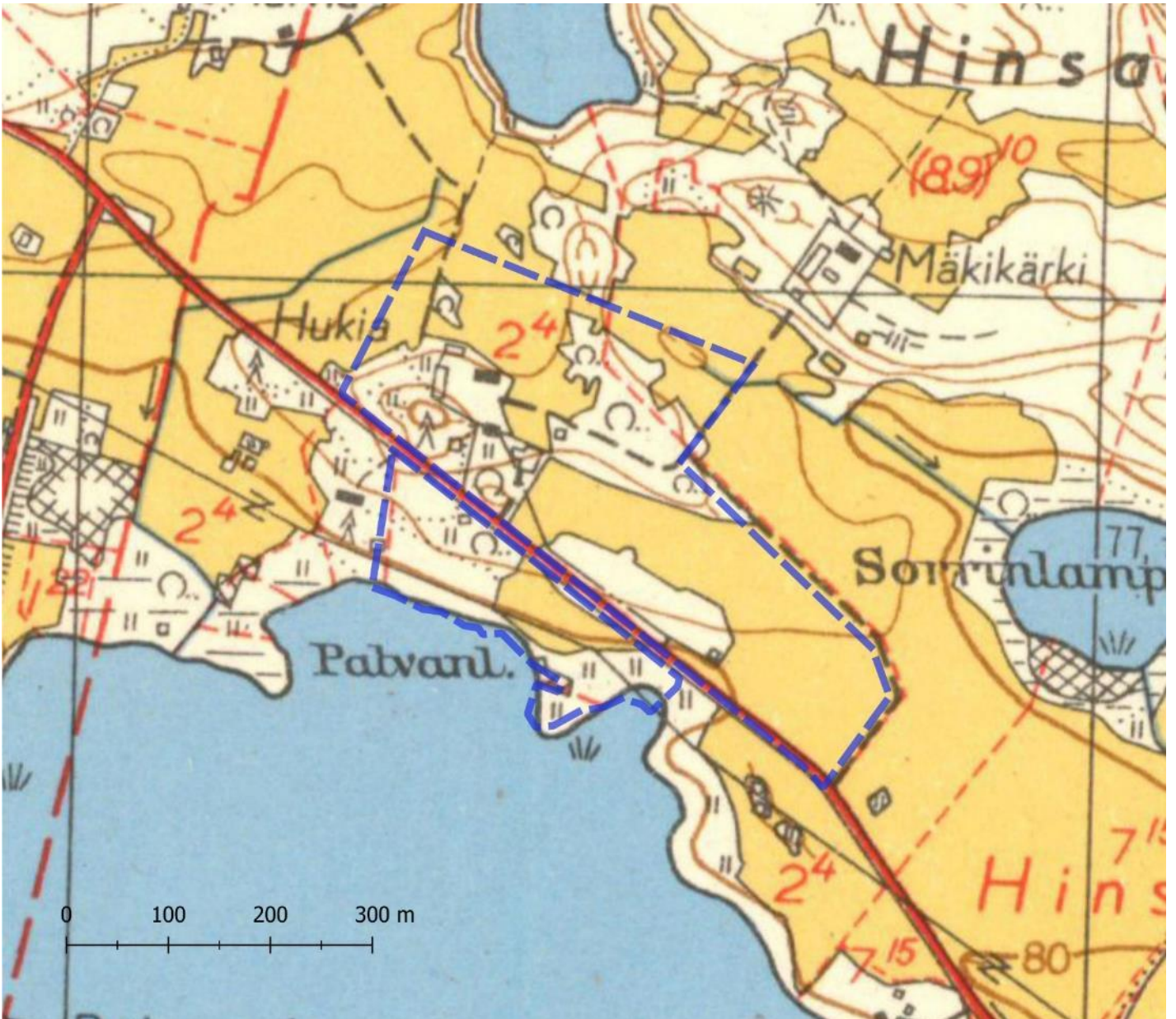
Tutkimusalue on rajattu sinisellä katkoviivalla. Alueella sijaitsevat muinaisjäännöskohteet on merkitty erivärisin pistein. Pisteiden vieressä olevat numerot ovat raportin kohdenumeroita: 1. Joppi (kiinteä muinaisjäännös), 2. Kilpilamminlahti (muu kulttuuriperintökohde) ja 3. Palvaanlahti (irtolöytö).



Tutkimusalue on rajattu sinisellä katkoviivalla. Pohjakarttana MML:n ortokuva.



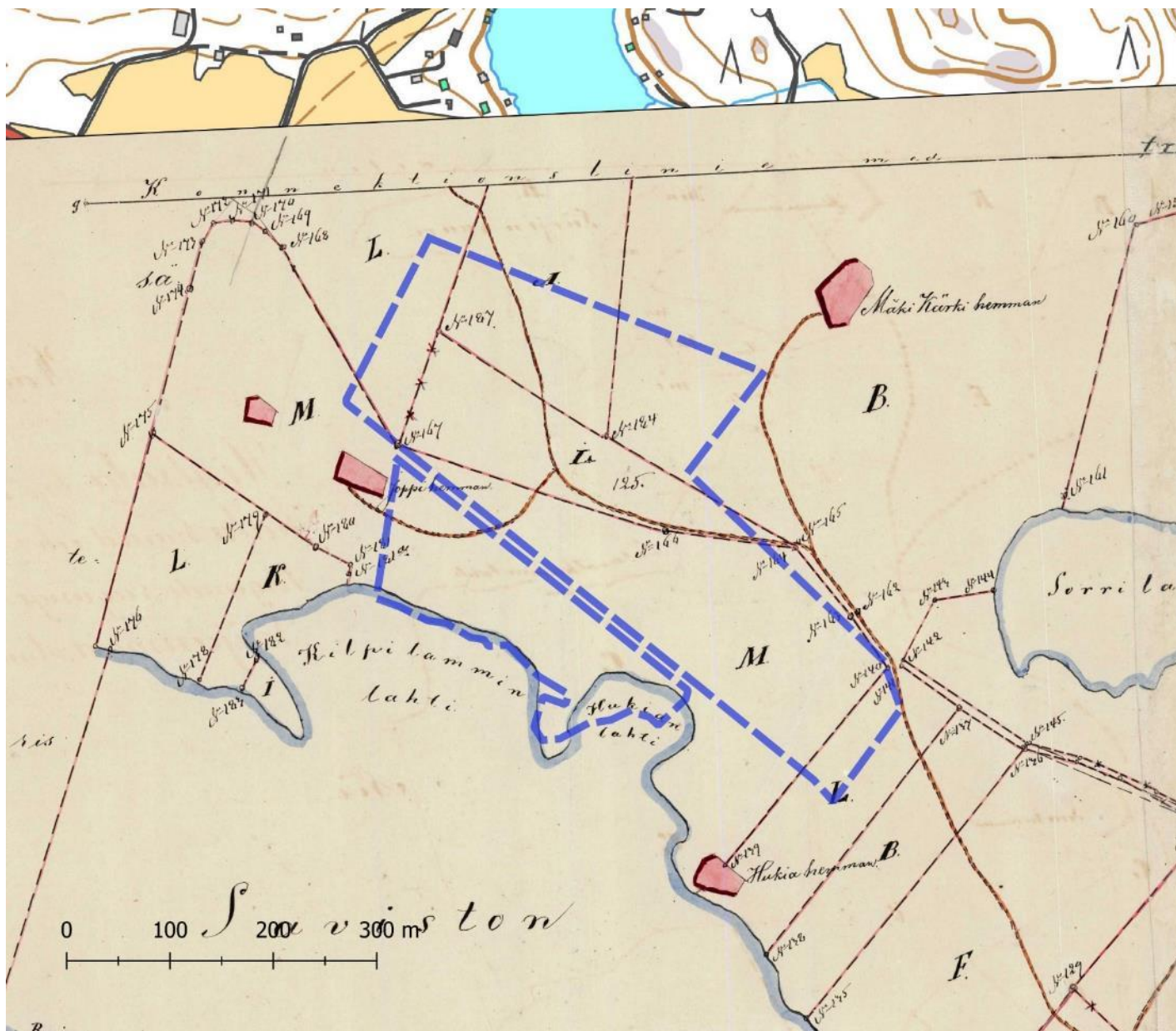
Tutkimusalue on rajattu sinisellä katkoviivalla. Pohjakarttana MML:n rinnevarjoste korkeusmalli.



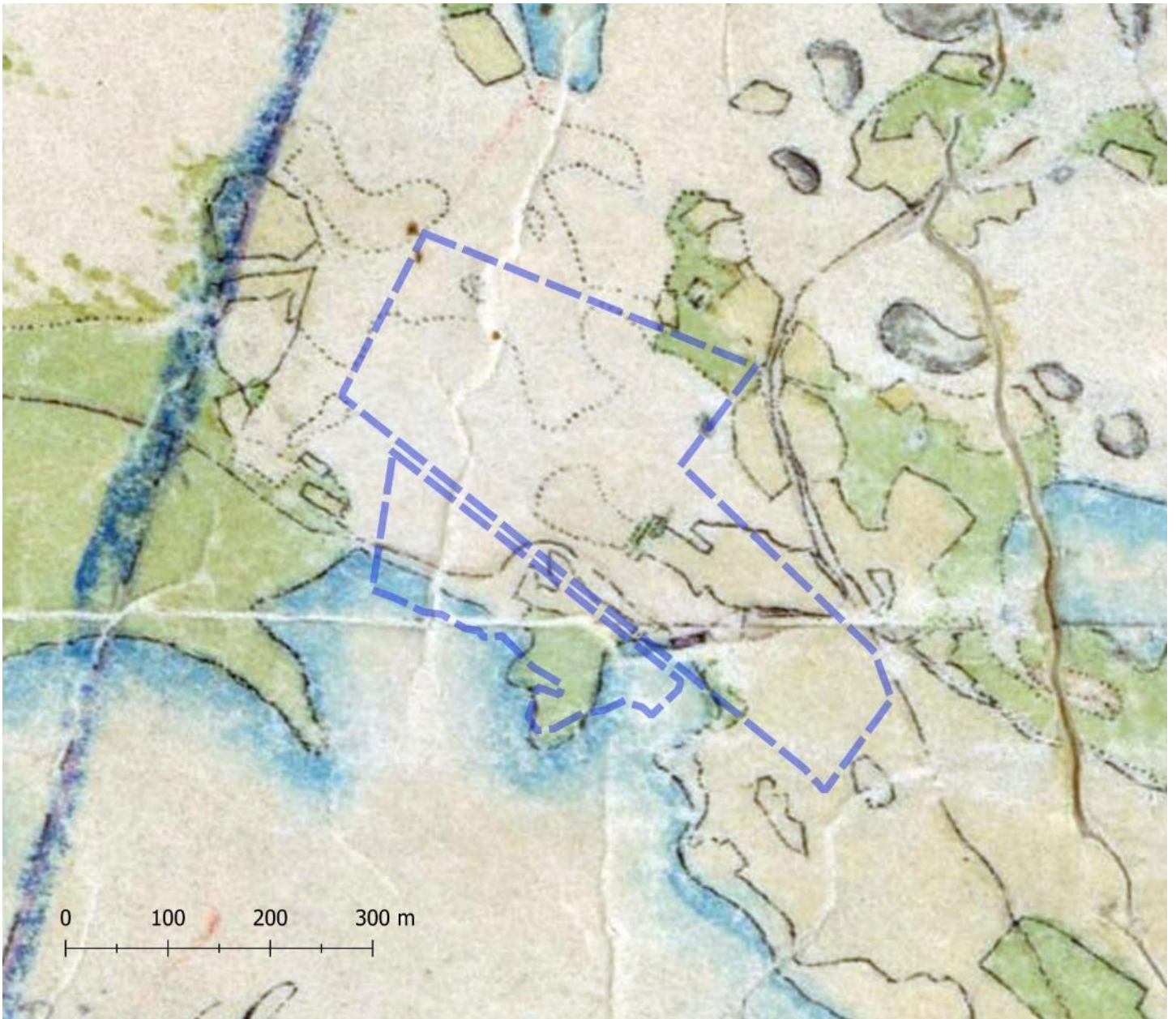
Tutkimusalue vuoden 1954 peruskartalla.



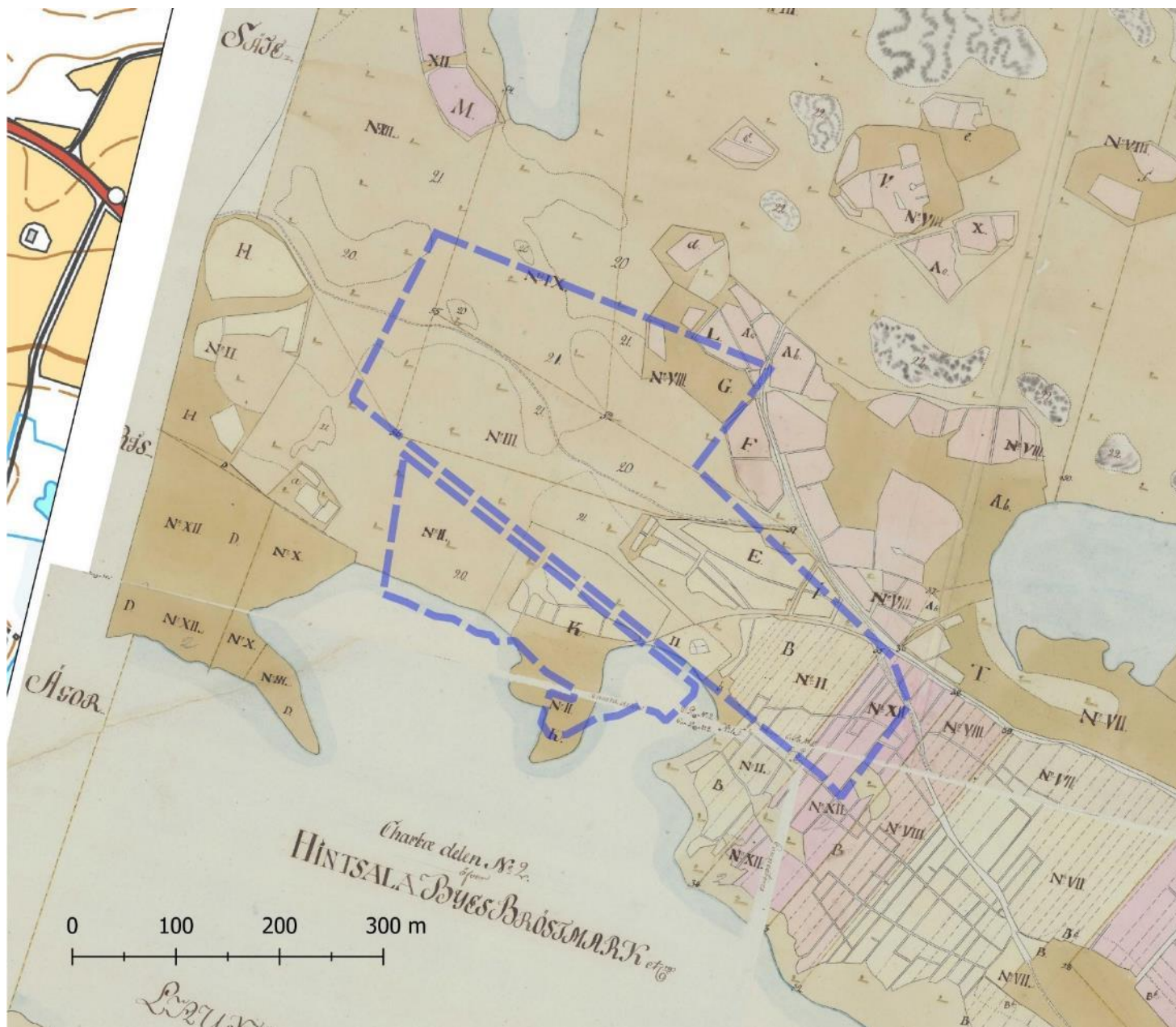
Tutkimusalue vuoden 1909 senaatinkartalla.



Tutkimusalue isojaon täydennyskartalla (1873-1878).



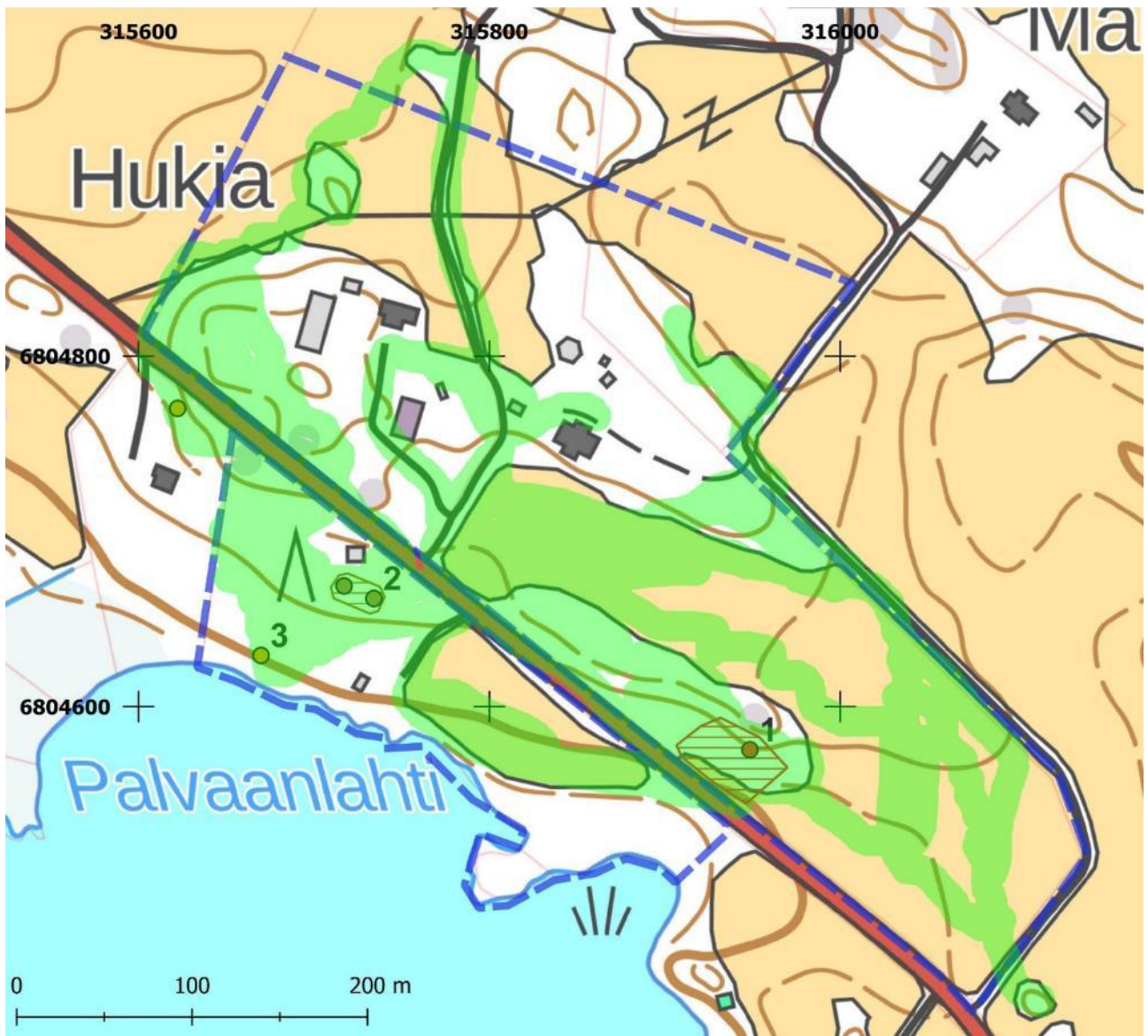
Tutkimusalue vuoden 1848 pitäjänkartalla.



Tutkimusalue isojakokartalla (1762-1792).



Tutkimusalue vuoden 1701 maakirjakartalla.



Maastossa tarkastetut alueet on merkattu haalean vihreällä.

2. Johdanto

Vesilahden Hinsalassa on käynnissä Hukianhovin ranta-asemakaava. Pirkanmaan maakuntamuseo toi asiaa koskevassa sähköpostissaan (maakuntamuseon tutkija Kirsi Luodon sähköposti 23.3.2023) esiin kaava-alueen arkeologisen tarkkuusinventoinnin tarpeen. Arkeologinen tarkkuusinventointi alueella tehtiin 13.7. ja 25.10.2023 Heilu Oy:n toimesta. Tarkkuusinventoinnin maastotöistä vastasivat FM Teemu Tiainen, FM Sinikka Kärkkäinen ja HuK Meri Leppäsalko. Raportin työstä laati Tiainen.



Hankealueen kaakkoisosan peltoa. Länteen.

3. Arkeologinen tarkkuusinventointi

3.1 Lähtötiedot

Arkeologisen tarkkuusinventoinnin kohteena oleva, noin 15 ha:n kokoinen kaava-alue sijaitsee Vesilahden Hinsalassa, Laukonselän koillispuolella. Kaava-alueen pohjois- ja itäosa on peltoa, jossa inventoinnin maastotöiden aikaan kasvoi nurmea ja viljaa. Alueen keskiosassa on kaksi asuinkiinteistöä hoidettuine piha-alueineen. Rakentamattomia, kallioisia ja kivisiä metsäosuuksia sijoittuu alueen länsi- ja lounaisosaan sekä Hinsalantien pohjoispuolelle alueen keskisessä eteläosassa. Hinsalantie halkoo alueen eteläosan kaakko-luodesuuntaisesti.

Kaava-alueelta ei tunneta entuudestaan muinaisjäännöskohteita. Välittömästi alueen länsipuolelta on löytynyt rautainen väkipuukko vuonna 2016. Mahdollisesti rautakauteen ajoittuva löytöpaikka ei ole muinaisjäännösrekisterissä, mutta tiedot siitä saatiin Pirkanmaan maakuntamuseosta. Lähin kiinteä muinaisjäännös (rautakautinen hautaröykkiöalue *Sauvalanniemi*) sijaitsee Sauvalannokassa, alle kilometri lounaaseen tutkimusalueesta. Yleisesti alueesta voidaan todeta, että Hinsalan ja Laukon alueilta tunnetaan lukuisia rautakauteen – historialliseen aikaan ajoittuvia muinaisjäännöskohteita, minkä perusteella myös hankealueen muinaisjäännöspotentiaalia pidettiin vähintäänkin kohtuullisena.

Aluetta kuvaavista vanhoista kartoista tarkastettiin v. 1954 peruskartta, v. 1909 senaatinkartta, v. 1848 pitäjänkartta, isojako- ja isojaon täydennyskartat vuosilta 1762-1792 ja 1873-1878 sekä maakirjakartta vuodelta 1701. Vanhimmalla tarkastetulla kartalla (maakirjakartta v. 1701) kaava-alueella ei ole kiinteää asutusta. Alueen itäosassa on Hinsalan talojen peltolohkoja, muuten alue on metsää. Isojakokartalla (v. 1762-1792) alueen kaakkoiskulmalla on Hinsalan kylään kuuluva talo (Joppi), samoin vuoden 1848 pitäjänkartalla. Isojaon täydennyskartalla (v. 1873-1878) Joppin talon on siirtynyt kaava-alueen länsipuolelle, jättäen kaava-alueen asumattomaksi. Senaatinkartta (v. 1909) vastaa kutakuinkin isojaon täydennyskartan tilannetta, ollen kuitenkin mittatarkkuudeltaan suurpiirteisempi.

Vanhojen karttojen lisäksi ennen maastotöitä tarkastettiin kaava-aluetta kuvaavat MML:n rinnevarjoste korkeusmalli ja ortokuva sekä GTK:n varjostettu korkeusmalli. Vanhat ilmakuvat (v. 1956, 1959, 1963 ja 1996) tarkastettiin Paikkatietoikkunasta (Historialliset ilmakuvat).

3.2 Maastotyöt

Maastotyöt tehtiin kahdessa osassa. 13.7.2023 alue tarkastettiin kolmen arkeologin voimin, jolloin koko alue käytiin kattavasti läpi, tehden metallinilmaisintää, koekuoppia ja kairauksia. Lokakuussa (25.10.), kasvillisuuden laottua, paikalla käytiin tekemässä vielä täydentäviä kuvauksia ja mittauksia.

Viljalla olleet pellot alueen pohjois- ja eteläosassa tarkasteltiin niiden reunoja kulkemalla. Itäosan nurmipelto käytiin läpi metallinilmaisimella, josta löytöinä saatiin muutamia folion riekaleita ja maatalouslaitteiden osia. Metsäisiltä osuuksilta metallinilmaisimella löydettiin moderneja lankanauloja, piikkilankaa, (maatalous)koneiden tms. osia. Vanhin metallinilmaisintö saatiin Palvaanlahden rannan vanhalta rantatörmältä, mistä löydettiin siro, mahdollisesti rautakauteen ajoittuva väkipuukko (raportin kohde 4.3 Palvaanlahti).

Korkeusmalliaineistosta erottuvat kuopat alueen keskiosassa, Hinsalantien pohjoispuolen metsäsaarekkeessa todettiin maanottokuopiksi.



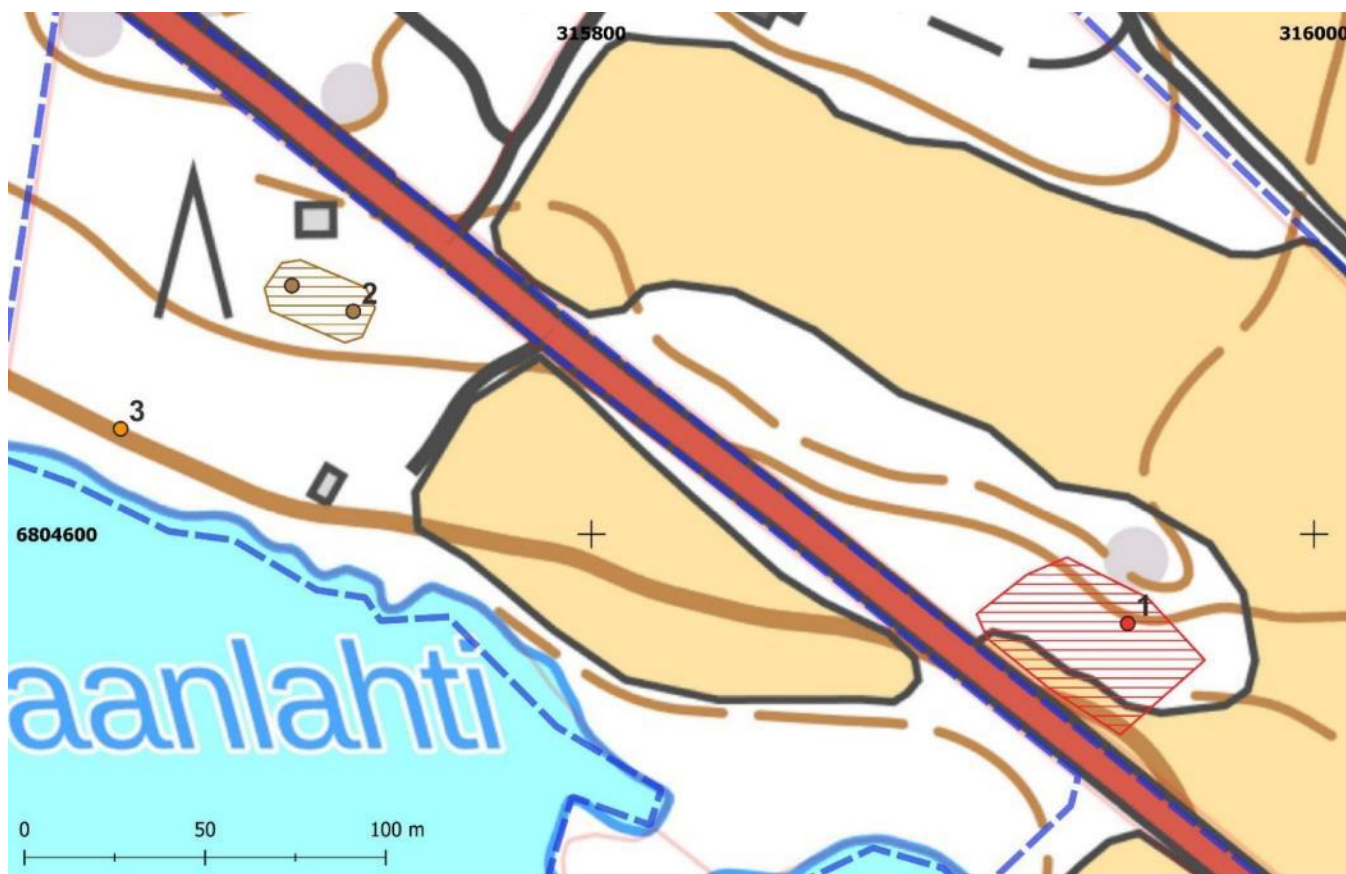
Maanottokuoppa Hinsalantien pohjoispuolen metsäsaarekkeessa, alueen keskiosassa. Luoteeseen.

4. Muinaisjäännöskohteet

Kiinteä muinaisjäännös

4.1 Joppi

Nimi:	Joppi
Muinaisjäännöstunnus:	uusi kohde
Muinaisjäännösstatus:	kiinteä muinaisjäännös
Muinaisjäännöstyyppi:	asuinpaikat, talonpaikka
Ajoitus:	historiallinen
Koordinaatit:	N 6804575 E 315948 z noin 80-85
Koordinaattiselite:	laonheen uunin kohta
Aiemmat tutkimukset:	-



Alueella sijaitsevat muinaisjäännöskohteet on merkitty erivärisin pistein ja aluerajauksin. Pisteiden vieressä olevat numerot ovat raportin kohdenumeroita: 1. Joppi (kiinteä muinaisjäännös), 2. Kilpilamminlahti (muu kulttuuriperintökohde) ja 3. Palvaanlahti (irtolöytö).



Alueella sijaitsevat muinaisjäännöskohteet on merkitty erivärisin pistein ja aluerajauksin. Pisteiden vieressä olevat numerot ovat raportin kohdenumeroita: 1. Joppi (kiinteä muinaisjäännös), 2. Kilpilamminlahti (muu kulttuuriperintökohde) ja 3. Palvaanlahti (irtolöytö). Pohjakarttana isojakokartta (v. 1762-1792)

Tarkkuusinventointi 2023:

Isojakokartalta (v. 1762-1792) paikannettu Joppin talotontti sijoittuu Hinsalantien pohjoispuolelle, kallioisen metsäsaarekkeen itäosaan. Talo on merkitty myös vuoden 1848 pitäjänkartalle. Vuoden 1701 maakirjakartalla paikalla ei ole asutusta. Isojaon täydennyskartalla (v. 1873-1878) talo (Joppi hemman) on siirtynyt länteen, kaava-alueen ulkopuolelle, paikalle, missä nykyisinkin on talo. Senaatinkartalla (v. 1909) paikalla ei ole asutusta, kuten ei ole myöskään v. 1954 peruskartalla.

Talotontti paikantuu suurimmaksi osaksi nykyisen metsäsaarekkeen itäosaan ja pieneltä osin sen kaakkoispuolen peltoon. Metsäsaarekkeen ko. kohdalla kasvaa hyvin tiheää pensaikkaa ja puustoa, missä näkyvyys ei ollut erityisen hyvä edes lokakuun loppupuolella.

Isojakokartalta paikannetun talotontin koillisosassa sijaitsee noin 4 * 4 m kokoinen ja noin 60 cm korkea laonnut uunin raunio. Sammaleen ja karikkeen peittämä raunio koostuu halkaisijaltaan noin 20 – 60 cm kokoisista kivistä. Kivet vaikuttivat olevan lohkomattomia luonnonkiviä, joskaan sammalta niiden päältä ei poistettu. Raunion viereen, ja talotontin alueelle laajemminkin, tehtiin useita pieniä tuloksettomia koekuoppia; maaperä paikalla on hietaa-hiesua ja karikkeen/mullan sekaisen pintakerroksen paksuun on 10-25 cm. Metallinilmmaisimella talotontin alueelta löydettiin

vain moderni paksu ketjun pätkä. Myös peltoon sijoittuvan talotontin eteläosaan tehdyt lapionpistot ja metallinetsintä olivat tuloksettomia; noin 15 cm paksun peltokerroksen alla oli koskematon hiesusavi.

Karttatarkastelun perusteella paikalla on ollut lyhytikäinen Joppin talo. Talo on siirtynyt paikalleen Hinsalan kylätontilta 1700-luvun alun jälkeen ja edemmäs länteen 1800-luvun loppupuolella. Kohteelle laadittiin muinaisjäännösaluerajaus, joka perustuu isojakokartan paikannukseen sekä maastohavaintoihin.



Lapio pystyssä uunin raunion edessä. Kuvattu kohti lounasta.



Uunin raunio lapion vasemmalla puolella. Lounaaseen.

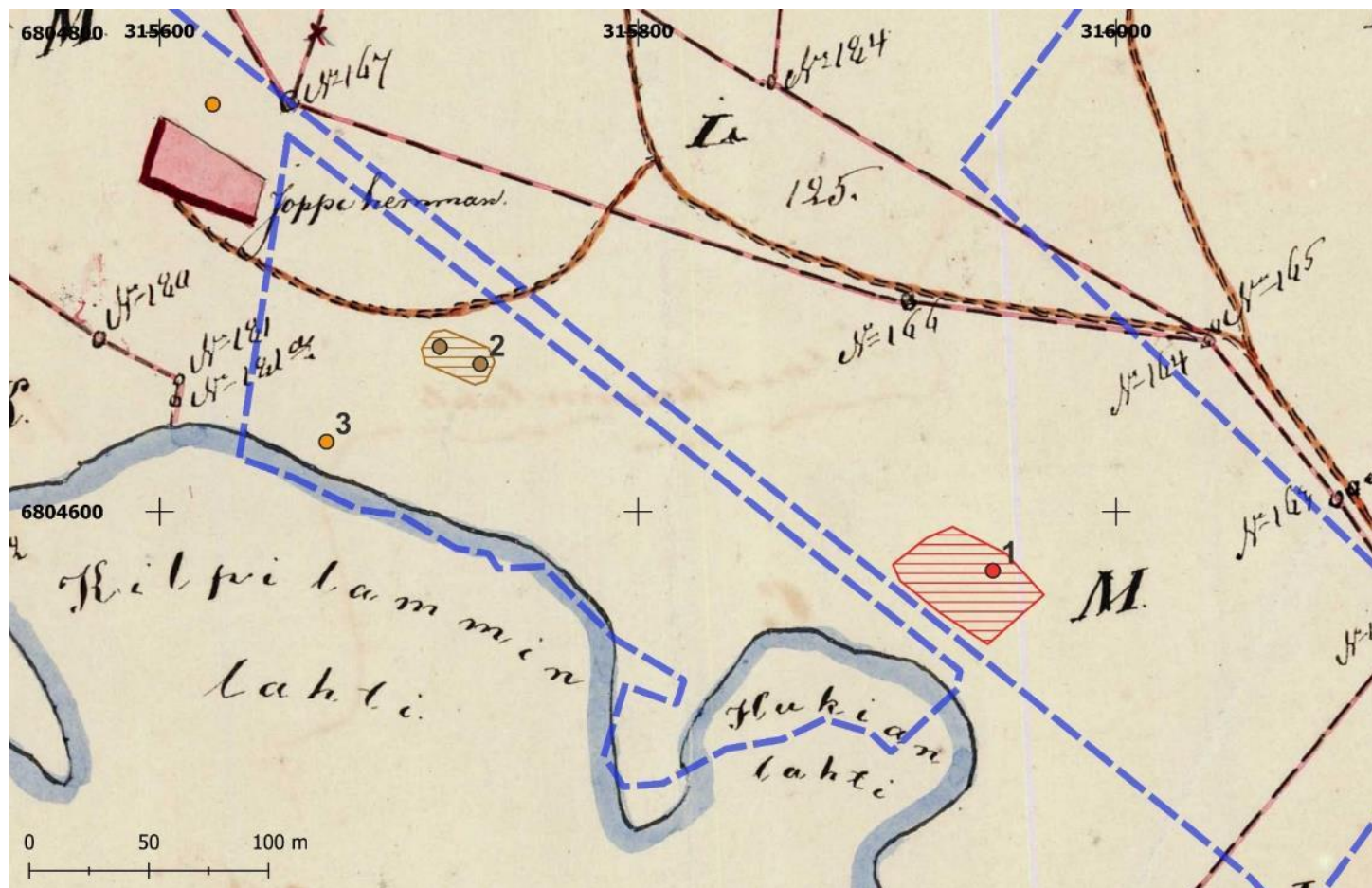


Autoitunut talotontti sijoittuu metsäsaarekkeeseen, jossa kasvaa tiheää pensaikkoa. Kuvattu talotontin eteläpuolelta kohti koillista.

Muu kulttuuriperintökohde

4.2 Kilpilamminlahti

Nimi:	Kilpilamminlahti	
Muinaisjäännöstunnus:	uusi kohde	
Muinaisjäännösstatus:	muu kulttuuriperintökohde	
Muinaisjäännöstyyppi:	asuinpaikat, uuninrauniot	
Ajoitus:	historiallinen aika	
Koordinaatit:	N 6804662	E 315735 z noin 86
Koordinaattiselite:	itäisempi uuninraunio	
Aiemmat tutkimukset:	-	



Alueella sijaitsevat muinaisjäännöskohdeet on merkitty erivärisin pistein ja aluerajauksin. Pisteiden vieressä olevat numerot ovat raportin kohdenumeroita: 1. Joppi (kiinteä muinaisjäännös), 2. Kilpilamminlahti (muu kulttuuriperintökohde) ja 3. Palvaanlahti (irtolöytö). Pohjakarttana isojaon täydennyksen kartta (v. 1873-1878)

Tarkkuusinventointi 2023:

Hinsalantien eteläpuolella, latorakennuksen eteläpuolella sijaitsee kaksi uuninrauniota. Raunioiden välinen etäisyys on noin 19 m (läntisempi raunio N 6804670 E 315716). Laonneiden uunin jäännösten koko on noin 2,5 * 3,5 m, korkeus noin 1,1 - 1,4 m. Uunien perustukset on tehty lohkokivistä ja yläosa tiilistä. Lohkokivistä ei havaittu porauksen jälkiä, tosin rauniot ovat suurimmaksi osaksi kasvillisuuden ja karikkeen peitossa, joten perustuskivien havainnointimahdollisuudet olivat vähäiset. Raunioiden eteläpuolella (loivassa alarinteessä) on isohkoista luonnonkivistä (halkaisija noin metri) muodostuva harvahko kivirivi, joka voisi olla osa rakennuksen kivijalkaa.

Uunin jäännöksiä ja niiden lähiympäristöä käytiin läpi metallinilmaisimella, jonka avulla kohdalta löytyi paljon metallirojua: tako- ja lankanuloja, piikkilankaa, kulmarautoja ja tunnistamattomia metallikoneiden osia.

Uuninrauniot sijoittuvat hyvää vauhtia vesakoituvalle hakkuuaukealle. Läntisemmän raunion päällä on vankka kuusen kanto ja itäisemmän raunion päällä kasvaa paksu koivu.

Tarkastetuilla vanhoilla kartoilla (vuosien 1701, 1762-1792, 1848, 1873-1878, 1909, 1954 kartat) tai vanhoissa ilmakuvissa (v. 1956, 1959, 1963 ja 1996 ilmakuvat) uuninraunioiden kohdalla ei ole rakennusta. Isojaon täydennyskartoille (1873-1878) Joppin talo on siirtynyt nykyisen talon kohdalle välittömästi kaava-alueen länsipuolelle, noin 100 m etäisyydelle havaituista uuninraunioista länteen. Joppin talolle menevä tie on mennyt välittömästi uunin raunioiden pohjoispuolelta.

Uunin rauniot ja niiden eteläpuolen kivirivi tulkitaan kartta-analyysin ja löytömaterialin perusteella 1800-luvun loppupuoliskon Joppin taloon kuuluvaksi lämmitettäväksi talousrakennukseksi (esim. navetta), jota syystä tai toisesta ei kuitenkaan ole piirretty kartalle. Kohteelle laadittiin aluerajaus, joka pitää sisällään uuninrauniot ja mainitun kivirivin.



Lapio pystyssä läntisemmän uuninraunion eteläpuolella. Harva kivirivi alkaa lähimmin koivun oikealta puolelta edeten kohti seuraavaa koivu. Itäkaakkoon.



itäisempi uuninraunio. Koilliseen.



Itäisemmän raunioin yläosaa.



Tiainen ja Leppäsalko itäisemmän raunion päällä. Luoteeseen.

Löytöpaikka

4.3 Palvaanlahti

Nimi:	Palvaanlahti
Muinaisjäännöstunnus:	uusi kohde
Muinaisjäännösstatus:	löytöpaikka
Muinaisjäännöstyyppi:	irtolöytö
Ajoitus:	rautakausi-keskiaika-historiallinen aika
Koordinaatit:	N 6804630 E 315669 z noin 80
Koordinaattiselite:	väkipuukon löytökohta
Aiemmat tutkimukset:	-

Kartat edellisten kohteiden yhteydessä.

Tarkkuusinventointi 2023:

Kaava-alueen lounaiskulmalta, vanhan rantatörmän päältä, löydettiin metallinilmaisimella rautaveitsi. Terä on noin 21 cm pitkä, josta ruodon osuus on noin 4,5 cm. Siron terän leveys on alle 2 cm. Löytöpaikka on pusikkoista rantametsää, missä maaperä on kivikkoista hietaa. Terä oli noin 10 cm syvyydessä, karikkeen sekaisessa hietamaassa. Löytöpaikan ympärille tehdyistä pienistä koekuopista ei havaittu mitään arkeologisesti kiinnostavaa, joten kohde jää irtolöytöpaikaksi.

Löydön tarkempaan luokitteluun saatiin apua Museoviraston arkeologisista kokoelmista. Terä on mahdollisesti sirosta väkipuukosta ja se ajoittuu karkeasti välille rautakausi – historiallinen aika. Terä talletetaan Kansallismuseon kokoelmiin päänumerolla KM 45334 (diar. 25.8.2023).



Terän löytökohta pusikkoisessa rantametsässä.



Palvaanlahden terä.

5. Tulokset

Vesilahden Hinsalassa tehdyn arkeologisen tarkkuusinventoinnin aikana paikannettiin 1700-luvun autioitunut talotontti (kiinteä muinaisjäännös), 1800-luvun taloon liittyvän talousrakennuksen (navetta tms.) jäännös (muu kulttuuriperintökohde) sekä mahdollisesti rautakauteen ajoittuva veitsen terä (irtolöytö).

Teemu Tiainen / Heilu Oy

26.10.2023

Lähteet

Vanhat kartat:

Maanmittaushallituksen uudistusarkisto. MHA U Uudistuskartat ja -asiakirjat. H HÄMEEN LÄÄNI. Vesilahti. H84:8/1-2 Hinsala; Kartta ja selitys (1701-1701). Tiedosto 1. Kansallisarkisto. Viitattu 12.7.2023.

Maanmittaushallituksen uudistusarkisto. MHA U Uudistuskartat ja -asiakirjat. H HÄMEEN LÄÄNI. Vesilahti. H84:8/4-12 Hinsala; N:ot 1-3-8-9 ja 10-12, isonjaonkartta ja jakokirja rintamaista (1762-1792). Tiedosto 1. Kansallisarkisto. Viitattu 12.7.2023.

Maanmittaushallituksen uudistusarkisto. MHA U Uudistuskartat ja -asiakirjat. H HÄMEEN LÄÄNI. Vesilahti. H84:8/30-47 Hinsala; N:ot 1-12, kartta ja asiakirjat isonjaon täydentämisestä ja tilusvaihdosta (1873-1878). Tiedosto 4. Kansallisarkisto. Viitattu 21.7.2023.

Maanmittaushallituksen historiallinen kartta-arkisto (kokoelma). Ia.* Pitäjänkartasto 1848. 2123 04 Ia.* -/- - Vesilahti (-). Tiedosto 1. Kansallisarkisto. Viitattu 12.7.2023.

Maanmittaushallituksen historiallinen kartta-arkisto (kokoelma). Ib.* Senaatin kartasto 1909. XVII-XVIII 22-23 [Vesilahti] (-). Tiedosto 1. Kansallisarkisto. Viitattu 14.7.2023.

Peruskartta 2123 04 Vesilahti. Maanmittaushallitus 1954.



Alueen luoteiskulman peitteinen metsäsaareke. Länteen.



Alueen pohjoisosan kivinen metsikkö. Itään.



Pohjoisosan kaurapeltoa. Eteläkaakkoon.



Lounaiskulman pusikoituvaa hakkuuaukeaa. Luoteeseen.



Kärkkäinen metallinilmaisimen varressa Hinsalantien pohjoispuolelle, alueen länsiosassa. Pohjoiseen.



Hinsalantien eteläpuolen peltoa. Itään.